



GEMEINDE
9305 BERG SG

BERG AKTUELL

NR. 2 | 22.01.2026

Temporäre Verkehrsanordnung für die Quartiere Mattenhof und Erlen

Aufgrund der Fuultierparty am 31.01.2026 gilt in den Quartieren Mattenhof und Erlen an diesem Abend gemäss Seite 3 Einbahnverkehr.

Koordinierte Altersversorgung – Berg macht mit!

Um die Versorgung im Alter zukunftsfähig zu gestalten, setzen wir auf eine Zusammenarbeit mit den Gemeinden Wittenbach, Häggenschwil und Muolen.



2 | POLITISCHE GEMEINDE

Abstimmung vom 8. März 2026

Eidgenössische Volksabstimmung

- Volksinitiative «Ja zu einer unabhängigen, freien Schweizer Währung mit Münzen oder Banknoten (Bargeld ist Freiheit)» und direkter Gegenentwurf Bundesbeschluss über die schweizerische Währung und die Bargeldversorgung.
- Volksinitiative «200 Franken sind genug! (SRG-Initiative)».
- Volksinitiative «Für eine gerechte Energie- und Klimapolitik: Investieren für Wohlstand, Arbeit und Umwelt (Klimafonds-Initiative)».
- Bundesgesetz vom 20. Juni 2025 über die Individualbesteuerung.

Kantonale Volksabstimmung

- Kantonsratsbeschluss über den Verkauf der Grundstücke WILWEST und die Kompensation von Fruchtfolgeflächen im Kanton St.Gallen.
- Kantonsratsbeschluss über den Neubau des Berufs- und Weiterbildungszentrums Rapperswil-Jona am Standort «Südquartier» in Rapperswil.
- Kantonsratsbeschluss über den Bau der «Kantonsstrasse zum See» mit Kostenbeteiligung am «Anschluss Witen mit Zubringer».

Weitere Informationen über die Vorlagen erfahren Sie mittels QR-Code.



Kommunale Volksabstimmung

- Gemeinderatsbeschluss über das Reglement IG Dorfleben Berg SG

Öffnungszeiten Urne

Die Urne ist am Sonntag, 8. März 2026 von 10.00 Uhr bis 11.00 Uhr im Gemeindehaus geöffnet.

Briefliche Stimmabgabe

Jeder Stimmberechtigte kann seine Stimme brieflich abgeben. Die briefliche Stimmabgabe kann an jedem Ort der Poststelle übergeben oder am Wohnsitz in den Briefkasten der Gemeindeverwaltung (Abstimmungssonntag bis 11.00 Uhr) eingeworfen werden. Briefliche Stimmen können auch den Stimmenzählern an der Urne übergeben werden und müssen spätestens am Abstimmungssonntag bis zur Schliessung der Urne (11.00 Uhr) bei der Gemeinde eintreffen. Die briefliche Stimmabgabe kann ab Erhalt des Abstimmungsmaterials abgegeben werden.

Elektronische Stimmabgabe

Die elektronische Urne öffnet vier Wochen vor dem Urnengang am Montag (09.02.2026) um 12.00 Uhr und schliesst am Samstag (07.03.2026) vor dem Urnengang um 12.00 Uhr.

Fehlende Stimmunterlagen

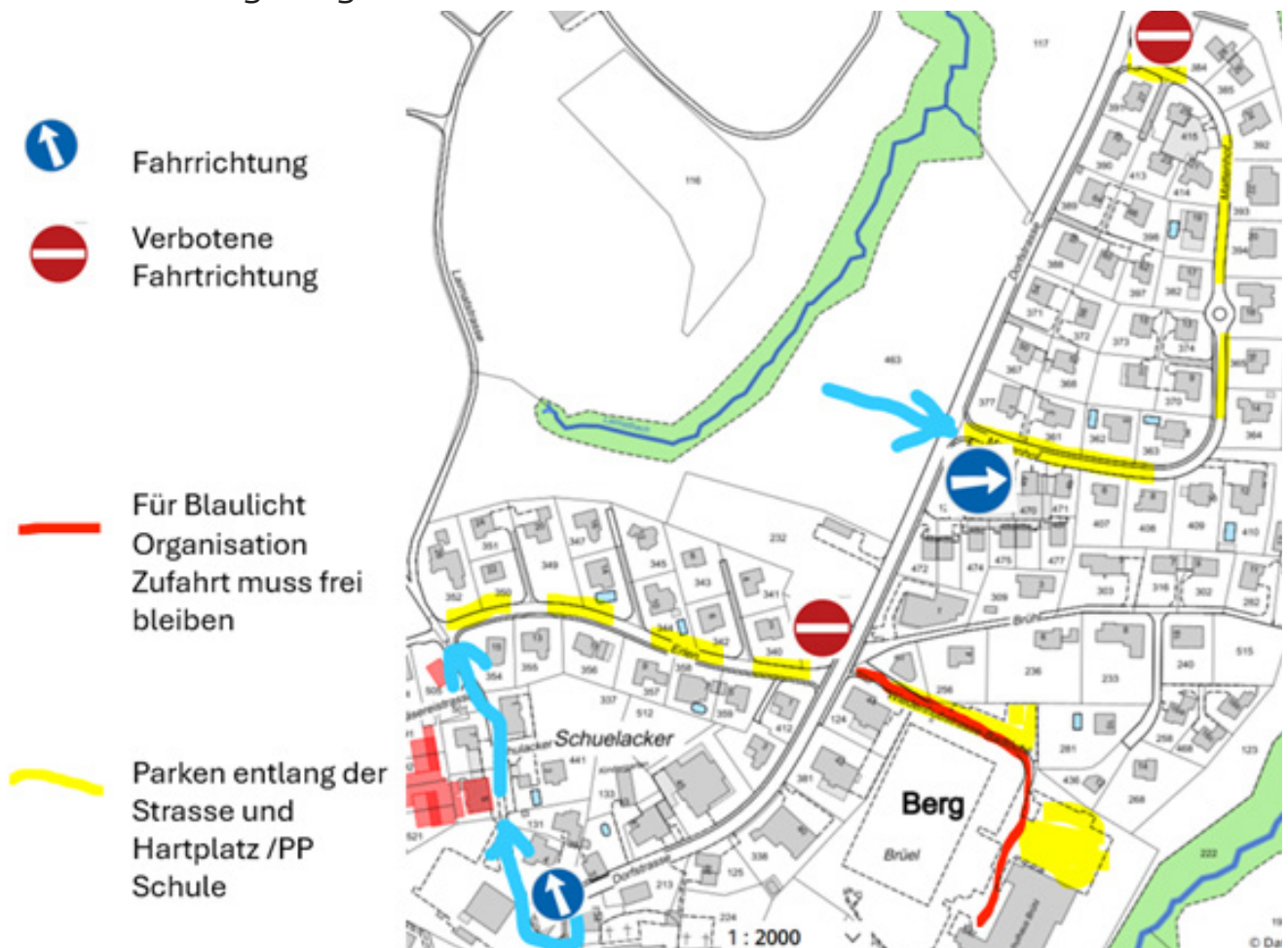
Diese können bei der Kanzlei bis Donnerstag, 5. März 2026, 16.30 Uhr, bezogen werden.

Aktuelles aus dem Gemeinderat

Temporäre Verkehrsanordnung für die Quartiere Mattenhof und Erlen

Am Samstag, 31. Januar 2026 findet in der Turnhalle Berg SG die Fuultierparty der Tschaggi Waggi Guggenmusik statt. Der Veranstalter bietet einen Shuttle vom Bahnhof Roggwil-Berg SG in regelmässigen Abständen an und reichte zusätzlich ein Gesuch fürs Parkieren in den Quartieren Mattenhof und Erlen ein. Das Gesuch inkl. Einbahnverkehr wurde vom Gemeinderat sowie der Kantonspolizei bewilligt. Der Veranstalter wird Parkplatzeinweiser stellen und die Verkehrsteilnehmer korrekt einweisen.

Der Gemeinderat bittet die Bewohner der beiden Quartiere um Verständnis und die Beachtung des Einbahnverkehrs am Samstagabend den 31. Januar 2026 bis Sonntagmorgen.



4 | POLITISCHE GEMEINDE

Handänderungen Dezember

Grundbucheintrag

09.12.2025

Bisheriger Eigentümer

Kurz Johannes und Barbara, Bergstrasse 30, 9043 Trogen

ME zu je 1/2

Neuer Eigentümer

Kurz Sabine, Käsestrasse 16, 9305 Berg SG

Grundstück und Lage

Nr. 2298, Käsestrasse 16:
154/1'000 ME an Nr. 489 (5 1/2-Zimmerwohnung)

Nr. 2212, Käsestrasse:
1/101 ME an Nr. 500 (Tiefgarage)

Nr. 2213, Käsestrasse:
1/101 ME an Nr. 500 (Tiefgarage)

Grundbucheintrag

09.12.2025

Bisheriger Eigentümer

Lang Günther, Brühl 12, 9305 Berg SG

Neuer Eigentümer

Schätti Martin und Hottinger Melanie,
Hinterdorfstrasse 26, 9524 Zuzwil
ME zu je 1/2

Grundstück und Lage

Nr. 436, Brühl 12:
Einfamilienhaus, 549 m², Gebäude,
Gartenanlage

Grundbucheintrag

10.12.2025

Bisheriger Eigentümer

Diamant Immobilien GmbH, Untere Müli 508, 9103 Schwellbrunn

Neuer Eigentümer

Klauser Astrid, Chürzestrasse 8, 9607 Mosnang

Grundstück und Lage

Nr. 437, Landquart:
Schopf, 430 m², Gebäude, Acker/Wiese/Weide, Gartenanlage, fließendes Gewässer

Grundbucheintrag

10.12.2025

Bisheriger Eigentümer

Diamant Immobilien GmbH, Untere Müli 508, 9103 Schwellbrunn

Neuer Eigentümer

Klauser Stefanie, Feldstrasse 1, 9320 Arbon

Grundstück und Lage

Nr. 522, Landquart:
373 m², Acker/Wiese/Weide, Gartenanlage, fließendes Gewässer

Sammlung von Kuh-Bag und PET-Säcken

Kuh-Bag und PET-Säcke werden am **Freitag, 6. Februar 2026 ab 07.00 Uhr** bei den Halbunterflurbehältern eingesammelt.

Papier- und Kartonsammlung

Die nächste Papier- und Kartonsammlung findet am **Dienstag, 3. März 2026 ab 08.00 Uhr** statt.

Grünabfuhr

Die erste Grünabfuhr findet am **Dienstag, 3. März 2026 ab 07.00 Uhr** statt.

Steuerabrechnung

Aus den Gemeindesteuern (inkl. Handänderungssteuern) und den Steueranteilen ergibt sich gegenüber dem Budget folgendes Bild.

	Rechnung 2023	Rechnung 2024	Budget 2025	Rechnung 2025
Einkommens- und Vermögenssteuern natürliche Personen Rechnungsjahr	3'339'572.59	3'514'829.37	3'550'000.00	3'338'850.04
Einkommens- und Vermögenssteuern natürliche Personen früherer Jahre	905'988.95	-210'122.20	250'000.00	522'710.21
Grundsteuern	80'593.85	85'961.30	86'000.00	91'206.20
Grundsteuern reduziert	1'878.30	1'878.30	1'870.00	1'878.30
Handänderungssteuern	29'776.00	88'646.00	50'000.00	144'705.36
Hundesteuern	6'300.00	7'300.00	7'400.00	8'000.00
Quellensteuern natürliche Personen	46'239.20	36'222.75	40'000.00	57'576.05
Gewinn- und Kapitalsteuern juristische Personen	66'848.40	29'286.15	40'000.00	90'554.75
Grundstückgewinnsteuern	118'919.25	228'557.55	230'000.00	441'986.90
Total Steuereinnahmen in CHF	4'596'116.54	3'782'559.22	4'255'270.00	4'697'467.81

6 | POLITISCHE GEMEINDE

Koordinierte Altersversorgung – Berg macht mit!

Die Altersversorgung steht vor grossen Herausforderungen: steigende Lebenserwartung, wachsende Zahl älterer Menschen, Fachkräftemangel und veränderte Bedürfnisse der Seniorinnen und Senioren. Diese Entwicklungen betreffen auch unsere Gemeinde Berg. Um die Versorgung im Alter zukunftsfähig zu gestalten, setzen wir auf Zusammenarbeit.

Wittenbach als Initiator – Berg als Partner

Im Jahr 2022 hat der Kanton St.Gallen ein neues Altersleitbild verabschiedet. Es definiert zentrale Handlungsfelder wie «Wohnen und Sozialraum», «Gesundheitsversorgung und -vorsorge» sowie «Unterstützung, Betreuung, Pflege». Zur Umsetzung dieses Leitbilds hat der Kanton zwei Pilotgemeinden begleitet – darunter Wittenbach. Wittenbach hat gemeinsam mit dem Kanton die Grundlagen erarbeitet und erste Schritte eingeleitet.

Berg schliesst sich dieser Initiative an und arbeitet eng mit Wittenbach zusammen, um die Erkenntnisse aus dem Pilotprojekt auch für unsere Gemeinde nutzbar zu machen. Gemeinsam wollen wir die Angebotsgestaltung im Altersbereich neu denken und zukunftsfähig ausrichten.

Warum ein Umdenken nötig ist

Die bisherigen Analysen zeigen: Die heutige Versorgung ist stark stationär geprägt. Viele Seniorinnen und Senioren mit geringem Pflegebedarf leben bereits in Alterszentren. Hochrechnun-

gen machen deutlich, dass sich der Bedarf an Pflegeplätzen in den nächsten 20 Jahren verdoppeln würde, wenn wir am bestehenden Modell festhalten. Die Lösung liegt in einem Ausbau ambulanter und intermediärer Angebote wie «Wohnen mit Dienstleistungen». So können wir die Versorgung sichern, ohne zusätzliche kostenintensive Pflegeplätze zu schaffen.

Gemeinsam in die Zukunft

Um diese Ziele zu erreichen, arbeiten Berg und Wittenbach gemeinsam mit den Gemeinden Häggenschwil und Muolen an der regionalen Projektidee „Sittervita“. Das Projekt stärkt den ambulanten Bereich und sorgt für eine koordinierte Angebotsgestaltung in der Altersversorgung. Eingebunden sind auch regionale Partner wie das Alterszentrum Kappelhof, die Spitex Regio Wittenbach und die Pro Senectute. Mit dieser Zusammenarbeit stellt Berg zusammen mit Wittenbach die Weichen für eine zukunftsfähige Altersversorgung – regional abgestimmt, effizient und nah an den Bedürfnissen unserer Bevölkerung



Versand Geschäftsbericht 2025

Auf den Druck und Versand des Amtsberichts (neu Geschäftsbericht) an alle Haushalte wird auch in diesem Jahr verzichtet. Der gesamte Geschäftsbericht kann in gewohntem Umfang ab März 2026 unter www.bergsg.ch > Politik & Verwaltung > Bürgerversammlung 2026 heruntergeladen werden. Alternativ besteht die Möglichkeit, den Geschäftsbericht in gedruckter Form bis **15. Februar 2026** bei der Gemeindeverwaltung Berg SG zu bestellen: Tel. 071 455 11 92 / cornelia.ruetsche@bergsg.ch.

Sirentest am Mittwoch, 4. Februar 2026

Am Mittwochnachmittag, 4. Februar 2026 findet in der ganzen Schweiz von 13.30 Uhr bis spätestens 16.00 Uhr der jährliche Sirentest statt. Dabei wird die Funktionsbereitschaft der Sirenen des "Allgemeinen Alarms" und auch jener des "Wasseralarms" getestet. Es sind keine Verhaltens- und Schutzmassnahmen zu ergreifen.

Ausgelöst wird um 13.30 Uhr in der ganzen Schweiz das Zeichen "Allgemeiner Alarm", ein regelmässig auf- und absteigender Heulton von einer Minute Dauer, der nach einem Unterbruch von vier Minuten noch einmal während einer Minute zu hören ist. Der "Allgemeine Alarm" wird bis 14.00 Uhr mehrmals getestet. Ab 14.00 Uhr bis spätestens 16.00 Uhr wird im gefährdeten Gebiet unterhalb von Stauanlagen das Zeichen "Wasseralarm" getestet. Es besteht aus zwölf tiefen Dauertönen

von je 20 Sekunden in Abständen von je 10 Sekunden. Gesamtschweizerisch werden mehr als 8'000 Sirenen davon 5'000 fest installiert und rund 2'800 mobil auf ihre Funktionstüchtigkeit getestet.

Was gilt bei einem echten Sirenenalarm?

Für einen optimalen Schutz muss nicht nur die Funktionsfähigkeit der Sirenen sichergestellt sein, die Bevölkerung muss auch das richtige Verhalten bei einem Sirenenalarm kennen. Wenn der "Allgemeine Alarm" ausserhalb eines angekündigten Sirenentests ertönt, bedeutet dies, dass eine Gefährdung der Bevölkerung möglich ist. In diesem Fall ist die Bevölkerung aufgefordert, Radio zu hören, die Anweisungen der Behörden zu befolgen und die Nachbarn zu informieren.

Informationen zur Alarmierung

Hinweise und Verhaltensregeln finden Sie auf Teletext, Seite 680 und 681 der SRF-Sender sowie im Internet unter <https://www.alert.swiss/de/vorsorge/sirenentest.html>

Die Bevölkerung wird um Verständnis für die mit dem Sirenentest verbundenen Unannehmlichkeiten gebeten.

Bauanzeigen

Aktuelle Bauanzeigen können auf unserer Homepage www.bergsg.ch unter Publikationen oder folgendem QR-Code eingesehen werden.



8 | POLITISCHE GEMEINDE

Steuererklärung jetzt online ausfüllen!
steuern.sg.ch/etaxnp

Fragen zum E-Login?
Support unter schalter-e.sg.ch/support
oder 058 229 10 10

Steuererklärung jetzt online ausfüllen!

Für die Steuererklärung 2025 steht Ihnen erstmals das neue E-Tax SG zur Verfügung. Mit E-Tax SG können Sie Ihre Steuererklärung bequem und vollständig online ausfüllen und einreichen.

In den kommenden Tagen erhalten Sie die Steuererklärung für das Jahr 2025. Ab dieser Steuerperiode können Sie Ihre Steuererklärung mit E-Tax SG ganz einfach online erledigen. Die Webapplikation funktioniert auf Computer, Laptop, Tablet und Smartphone – ganz ohne Softwareinstallation, Downloads oder Updates. Sie ist benutzerfreundlich, übersichtlich und leicht zu bedienen. Starten Sie noch heute unter steuern.sg.ch/etaxnp.

So geht's

Für den Zugriff auf E-Tax SG benötigen Sie den E-Login, der ab dem 1. Januar 2026 für alle verfügbar ist. Dieser nutzt AGOV, das bewährte Behördenlogin der Bundesverwaltung. Anstelle eines Passworts verwenden Sie einen zweiten Faktor, ähnlich wie beim Onlinebanking. Hierfür müssen Sie die AGOV Access App auf Ihrem Smartphone installieren.



AGOV Access App
iOS



AGOV Access App
Google Play

Belege einfach digitalisieren

Mit Snapshare können Sie Ihre Belege, die noch nicht digital vorliegen, schnell und einfach scannen, überprüfen und sicher in Ihre Online-Steuererklärung hochladen. Die kostenlose App ist sowohl im App Store als auch bei Google Play erhältlich.



iOS



Google Play

Häufige Fragen und Unterstützung

Die Online-Einreichung Ihrer Steuererklärung samt Belegen war noch nie so einfach. Bei Fragen zur Steuererklärung stehen wir Ihnen gerne zur Seite. Auf steuern.sg.ch/etaxnp finden Sie Antworten auf häufig gestellte Fragen, Erklärvideos sowie unsere Kontaktdaten für telefonische und schriftliche Unterstützung.

Medientage im Schulhaus Berg

In den letzten Tagen drehte sich im Schulhaus Berg alles um ein Thema, das unseren Alltag immer stärker prägt: Medien. Die Medientage boten den Kindern spannende, lehrreiche und zugleich praxisnahe Einblicke in die digitale Welt.

Die Medienpädagoginnen aus Wittenbach besuchten uns an mehreren Tagen in Berg und arbeiteten mit den Klassen zu wichtigen Themen wie Datenschutz, bewusster Mediennutzung, Digitalpausen, Anwendungen und Hintergrundwissen. Die Kinder des Kindergartens bis zur 6. Klasse durften in dieser Woche intensiv eintauchen, Fragen stellen, diskutieren und Neues ausprobieren.

Ein absolutes Highlight der 3./4. Klasse war der Ausflug am Mittwoch ins Smartfeld St. Gallen. Dort wartete ein Roboter namens «Thymio» auf die Kinder. Mit viel Neugier, Kreativität und Teamarbeit programmierten die Schülerinnen und Schüler den kleinen Roboter selbst. Befehle geben, Abläufe planen, Fehler korrigieren - spielerisch lernten die Kinder die Grundlagen des Programmierens kennen. Dabei wurde nicht nur logisch gedacht, sondern auch viel gelacht, ausprobiert und gestaunt.

Die Begeisterung war riesig. Innerhalb dieser drei intensiven Medientage konnten die Kinder ihr Wissen rund um Medien deutlich erweitern und wichtige Kompetenzen für die digitale Zukunft aufbauen. Gleichzeitig wurde

ihnen bewusst, wie wichtig ein verantwortungsvoller Umgang mit digitalen Medien ist.

Ein herzliches Dankeschön an alle Beteiligten, insbesondere an die Medienpädagoginnen aus Wittenbach und das Team des Smartfelds St. Gallen, die diese Tage zu einem vollen Erfolg gemacht haben. Wir freuen uns sehr über das neue Wissen und die vielen Eindrücke! Vielleicht sieht man ja bald noch mehr kleine Programmiererinnen und Programmierer im Schulhaus Berg!



Text und Bilder: Gina Gantenbein, Lehrperson

Katholische Kirchgemeinde Berg - Freidorf

Sonntag, 25. Januar 2026
10.00 Uhr Kommunionfeier

Sonntag, 1. Februar 2026
10.00 Uhr Kommunionfeier mit
Kerzen-, Agatha- und
Blasiussegnung



Evangelische Kirchgemeinde Roggwil

Sonntag, 25. Januar 2026
10.00 Uhr Gottesdienst
Pfr. M. Maywald
Kollekte: Lepra-Mission

Montag, 26. Januar 2026
19.30 Uhr Singgruppe Joyful Singers
in der Kirche

Donnerstag, 29. Januar 2026
14.00 Uhr Donnerstagstreff im Kirch-
gemeindehaus

Sonntag, 1. Februar 2026
10.00 Uhr Gottesdienst
Pfr. H.U. Hug
Kollekte: Blaues Kreuz TG

Montag, 2. Februar 2026
19.30 Uhr Kurs «Quer durch die Bibel.
Orientierung im Buch der
Bücher»
im Kirchgemeindehaus

Pfarramtsvertretung

Vom 26. Januar bis 1. Februar ist das
Pfarramt ferienbedingt nicht besetzt.
Für Abdankungen in dieser Zeit wen-
den Sie sich bitte an Pfr. H.U. Hug (Am-
riswil), Tel.: 079 778 16 01.

Alle Angaben und weitere Informatio-
nen finden Sie unter:
www.evangel-roggwil.ch



Evangelische Kirchgemeinde Roggwil

Mönche und Whiskey

Ein irischer Abend

Freitag, 27. Februar 2026



Erlebe eine tolle Zeit der Gemeinschaft mit guten Gesprächen und genieße bewusst das uralte Destillat, das die irischen Mönche erfunden haben.

Gemeinsam degustieren wir eine exklusive Auswahl von irischen Whiskeys.

Dabei erhältst Du viele interessante Hintergrundinformationen zur Whiskeyherstellung, verbunden mit Einblicken in die für viele unbekannt Welt der irischen Mönche. Unter anderem gehen wir der Frage nach: Wer war Gallus, und was motivierte die irischen Mönche zu ihren Missionsreisen?

Treffpunkt: 19.30 Uhr
Evangelisches Kirchgemeindehaus Roggwil

Der Anlass ist kostenlos...
eine Kollekte dient zur Deckung der Unkosten
Die Teilnehmerzahl ist beschränkt!

Anmeldungen bitte bis Dienstag, 17.02.2026
per mail: nicole.gmuender@evang-roggwil.ch
per Telefon: 071 455 16 44





Sportliche Neujahrsvorsätze gesetzt? Wir helfen dir bei der Umsetzung!

Bist du auf der Suche nach einem geselligen Verein bei dem Sport, Spiel und Spass im Vordergrund stehen? Einem Verein der auch etwas für die Jugend bietet? Dann bist du bei uns genau richtig! Der Turnverein Berg SG freut sich immer über neue Mitglieder.

Was wir bieten

- ✓ Regelmässig stattfindende Sportstunden
- ✓ Motivierte Leiterinnen und Leiter
- ✓ Geselligkeit während und nach dem Training
- ✓ Sinnvolle Freizeitbeschäftigung für Klein und Gross
- ✓ Teilnahme an Jugiwettkämpfen
- ✓ Aktivitäten ausserhalb der geregelten Sportstunden, wie Kartfahren, Bergtour,...
- ✓ Der Turnverein beteiligt sich finanziell an den Aktivitäten
- ✓ Und das Beste zum Schluss... dies alles **für nur 40 CHF pro Jahr für Kinder und 60 CHF pro Jahr für Erwachsene!**

Kinderturnen und Jugendriegen

Was?	Tag	Zeit	Leitung	Kosten
Kinderturnen (Kindergarten) Schnupperstunde jederzeit nach Voranmeldung möglich!*	Montag	17.00 Uhr – 18.00 Uhr	Leonie Würth (079 868 41 72) Stefanie Ammann (077 435 05 76)	Jahresbeitrag: 40 CHF (inkl. Unkostenbeitrag für Verband & Riege, sowie Versicherungsprämie SVK-STV)
Kleine Jugi (1.-3. Klasse)	Montag	18.00 Uhr – 19.30 Uhr	Carol Würth Karin Brandes	
Grosse Jugi (4.-6. Klasse)	Mittwoch	18.00 Uhr – 19.30 Uhr	Ann-Catherine Hadorn Victoria Würth	

*Bitte melden Sie ihr Kind bei den Riegenleiterinnen für eine Schnupperstunde an. Vielen Dank!

Erwachsenen Riegen

Was?	Tag	Zeit	Leitung	Kosten
Montagsriege ab 15 Jahren (Fussball)	Montag	20.00 – 22.00 Uhr*	Andri Huber	Jahresbeitrag: 60 CHF
Mixed Volleyballriege ab 16 Jahren	Mittwoch	20.00 – 21.45 Uhr	Priska Schnell	
Freitagsriege ab 15 Jahren (Unihockey)	Freitag	20.00 – 22.00 Uhr	Philippe Brandes	

*im Sommer ab 19.30 Uhr, da das Training im Normalfall draussen stattfindet.

Kommende Veranstaltungen für alle Interessierten und/oder Mitglieder:

Was?	Datum	Organisator
Skiweekend (nur Mitglieder)	Freitag-Sonntag, 9.-11. Januar 2026	Bastian Länzlinger
HV (nur Mitglieder)	Freitag, 20. Februar 2026, 19.30 Uhr	Vorstand

Weitere Informationen findest du auf unserer Homepage: www.tvbergsg.ch
Bei Fragen darfst du uns gerne per Mail kontaktieren: tvbergsg@outlook.com

Wir freuen uns auf viele neue Gesichter in unserem Verein!



MG Berg "News"



Save the Date - Unterhaltung 2026...

Radio FM Berg... Sei dabei an der **Unterhaltungs-Show** vom **Samstag, 21. März** und **geniesse** ein paar unbeschwerte Stunden **mit uns!**



Wir geben alles, um euch bestens zu unterhalten und freuen uns jetzt schon auf eine volle Halle!

Wir sind offen für neue Musikantinnen und Musikanten!

Melde dich einfach bei unserer Präsidentin, Karin Brandes +41 79 127 80 21.

Wir freuen uns auf dich!

... oder komm einfach mal unverbindlich an einer Probe vorbei. Wir proben jeweils am Donnerstag ab 20.10 Uhr im Schulhaus in Berg.

Aktualitäten und Impressionen findet ihr laufend unter www.mgbergsg.ch

Jugendraum Berg SG – Vorübergehende Schliessung aufgrund aktueller Vorfälle

In den vergangenen Wochen kam es während der Öffnungszeiten des Jugendraums Berg SG wiederholt zu Vorfällen, die zu Reklamationen aus der Bevölkerung führten. Unter anderem wurden Klingelstreiche gemeldet.

Zusätzlich kam es im Jugendraum selbst zu Sachbeschädigungen sowie zu respektlosem Verhalten gegenüber Raum und Aufsicht. Dazu zählen unter anderem das bewusste Angeben falscher Kontaktdaten auf der Präsenzliste sowie das Davonrennen von Jugendlichen nach der Beschädigung von Mobiliar durch verschüttete Süssgetränke.

Der Jugendraum wird vom Verein **Active Youth** getragen und hauptsächlich von jungen Erwachsenen freiwillig und mit persönlichem Engagement betreut. Dieses Angebot setzt voraus, dass Regeln eingehalten werden und ein respektvoller Umgang mit Anwohnern, Aufsichtspersonen und der Infrastruktur gewährleistet ist.

Aufgrund der aktuellen Situation haben Vorstand und Präsidium in Absprache mit dem Gemeinderat beschlossen, die bestehenden Regelungen zu überarbeiten. Künftig soll der Jugendraum nur noch von Jugendlichen besucht werden können, deren Erziehungsberechtigte ihre vollständige Adresse sowie gültige Telefonnummern beim Präsidium hinterlegt haben.

Die Anmeldung erfolgt per E-Mail an:

nico.jud@icloud.com oder **p.nyff@hispeed.ch**

Der Jugendraum Berg SG bleibt aus diesem Grund **bis und mit Februar vorübergehend geschlossen**. Ziel ist es, den Treffpunkt unter klaren und für alle Beteiligten tragbaren Bedingungen wieder öffnen zu können.

Der Verein **Active Youth** bedankt sich für das Verständnis.



Fasnachtsstimmung an der Schule für Musik

Am Freitag, 13. Februar 2026 lädt die Schule für Musik zum bunten *Carnevali di Cellissimi e Flutissimi* ein.

Ab 18.30 Uhr spielen in der Aula des OZ Grüнау Wittenbach das Cello Orchester Cellissimi und das Querflöten Ensemble Flutissimi ein beschwingtes Programm. Die Musik wird mit Percussion und Klavier untermalt.

Das Konzert mit verschiedenen Instrumenten bietet eine wunderbare Gelegenheit, die jungen Musikerinnen und Musiker zu unterstützen und gemeinsam einen schönen Abend voller Musik und fasnächtlicher Stimmung zu geniessen.

Ihre Schule für Musik
www.schulefuermusik.ch



Suchen Sie eine neue Herausforderung mit grosser Selbständigkeit und Verantwortung?

Zur Verstärkung unseres Teams suchen wir per sofort eine

Pflegefachperson HF / FH / FaGe EFZ 60 – 80 %

Was sind Ihre Hauptaufgaben?

- im Zentrum steht die umfassende und ganzheitliche Pflege Ihrer Klienten und Klientinnen im häuslichen Umfeld
- den Pflegeprozess gestalten Sie aktiv mit und engagieren sich für die Weiterentwicklung der Pflegeprofession
- mit den TeamkollegInnen verschiedener Professionen und den MitarbeiterInnen der Führung arbeiten Sie eng zusammen
- Ihr Wissen teilen Sie gerne mit unseren Lernenden und Studierenden

Was zeichnet Sie aus:

- Sie sind eine Pflegefachperson HF/FH/AKP oder Fachangestellte Gesundheit EFZ
- in einem dynamischen Berufsumfeld mit rasch wechselnden KlientInnensituationen blühen Sie richtig auf
- Sie sind reflektiert, entwickeln sich gerne weiter und die Übernahme von Verantwortung ist für Sie eine Selbstverständlichkeit
- die interdisziplinäre Zusammenarbeit ist Ihnen wichtig und Sie pflegen professionelle Beziehungen
- in einer innovativen und entwicklungsorientierten Umgebung fühlen Sie sich wohl und bringen sich ein

Was können wir Ihnen bieten:

Bei uns erwartet Sie ein motiviertes, humorvolles und professionelles Team.

Die Einführung wird sorgfältig und individuell gestaltet.

Auch Ihrer Weiterentwicklung steht nichts im Wege, wir fördern interne und externe Weiterbildungen.

Zeitgemässe Anstellungsbedingungen und Arbeitszeitmodelle sind bei uns selbstverständlich.

Weitere Auskünfte

Bei Fragen steht Ihnen Frau Stefanie Maselli, Geschäftsleiterin, und/oder Frau Helene Widrig, Leiterin Pflege, gerne zur Verfügung.

Tel. 071 298 45 47

Mail : stefanie.maselli@spitex-regiowittenbach.ch

www.spitex-regiowittenbach.ch

Wir freuen uns darauf Sie persönlich kennen zu lernen.

Chinderhuus
Cavallino



Wir suchen Verstärkung für unser Mittagstisch-Team in Wittenbach

Wir betreuen während der Mittagszeit an unseren drei Standorten in Wittenbach (Hort Dorf, Hort Zentrum, Hort Bruggwald) täglich rund 100 Kinder vom Kindergarten bis zur 6. Primarklasse. Den Kindern wird eine frisch zubereitete, schmackhafte und ausgewogene Mahlzeit angeboten. Nach dem Essen verbringen die Kinder ihre Pause bei uns am Standort mit einem individuellen Angebot.

- Sie sind eine verantwortungsbewusste, liebevolle Persönlichkeit und haben eine natürliche Autorität.
- Sie haben Erfahrung im Umgang mit Kindern und sind sich bewusst, dass Sie mit Ihrem Verhalten Vorbild für die Kinder sind.
- Sie können ein bis zwei Mal pro Woche von 11.30 Uhr bis 14.00 Uhr arbeiten und sind bereit zusätzliche Ferienablösungen und Spontaneinsätze zu leisten.

Wir bieten einen interessanten Arbeitsplatz und gute Anstellungsbedingungen.

Arbeitsbeginn per sofort oder nach Vereinbarung.

Möchten Sie ein Teil vom Chinderhuus-Cavallino werden? Dann melden Sie sich direkt bei der pädagogischen Betriebsleitung:

Nina Pelli, Tel. 071 290 05 12
Mail : info@chinderhuus-cavallino.ch

Sauberes Wasser für Kamerun – Ihre Spende hilft

Die **Gruppenwasserversorgung BHW** stellt in den Gemeinden **Berg, Häggenschwil, Wittenbach, Waldkirch und Roggwil TG** täglich sicher, dass Trink-, Brauch- und Löschwasser in höchster Qualität zur Verfügung stehen. Doch unser Engagement endet nicht an den Gemeindegrenzen: Mit einem **Hilfsprojekt in der Gemeinde Fundong im Nordwesten Kameruns** setzen wir uns dafür ein, dass auch dort Menschen Zugang zu sauberem und sicherem Wasser erhalten – einer Ressource, die für uns selbstverständlich, anderswo aber ein kostbares Gut ist.

In Fundong sind viele Quellen und Wasserleitungen veraltet oder funktionieren nur unzuverlässig. Gemeinsam mit lokalen Partnern vor Ort arbeiten wir daran, bestehende Brunnen zu sanieren, Wasserleitungen zu erneuern und Brunnenwarte auszubilden. Unser Ziel ist eine **langfristig funktionierende und eigenständige Wasserversorgung**, die den Menschen vor Ort nachhaltig Sicherheit und Lebensqualität bringt.



Brunnen sanieren

Bestehende Wasserquellen werden fachgerecht instand gesetzt



Leitungen erneuern

Moderne Wasserleitungen für sichere Versorgung



Menschen ausbilden

Lokale Brunnenwarte lernen Wartung und Überwachung

Unsere Beteiligung – Ihre Unterstützung

Die **Gruppenwasserversorgung BHW** leistet mit **CHF 45'000 aus dem Wasser-Rappen-Fonds** einen wichtigen Grundbeitrag zu diesem Projekt. Damit schaffen wir die Basis für nachhaltige Verbesserungen vor Ort. Doch um das Projekt vollständig abzusichern und langfristig erfolgreich umzusetzen, benötigen wir noch weitere Mittel.

Gemeinsam mit Ihnen – **der Bevölkerung unserer Gemeinden** – möchten wir die restlichen Mittel sammeln. Unser Ziel ist es, insgesamt **CHF 50'000** zusammenzubringen. *Jeder Beitrag zählt* – ob gross oder klein. Mit Ihrer Spende machen Sie einen echten Unterschied im Leben der Menschen in Fundong.



Wie Sie helfen können

Auf unserer Webseite www.gruppenwasser-bhw.ch finden Sie ein **Online-Spendenformular** sowie ausführliche Informationen zum Projekt. Scannen Sie einfach den QR-Code, spenden Sie sicher online und teilen Sie die Aktion gerne in Ihrem Bekanntenkreis!



Warum ist das auch für uns wichtig?

Wasser ist die **wichtigste Ressource für Leben und Gesundheit**. In unserer Region funktioniert die Wasserversorgung dank moderner Infrastruktur, sorgfältiger Planung und bewusster Nutzung einwandfrei – ein Privileg, das nicht überall auf der Welt selbstverständlich ist. Millionen Menschen haben noch immer keinen Zugang zu sauberem Trinkwasser, was Krankheiten, Armut und fehlende Entwicklungschancen zur Folge hat.

Mit Ihrer Spende leisten Sie einen wichtigen Beitrag zur **globalen Wassergerechtigkeit** und zeigen **Solidarität über Grenzen hinweg**. Sie helfen dabei, dass Familien in Fundong nicht mehr weite Wege für unsauberes Wasser zurücklegen müssen, dass Kinder gesünder aufwachsen können und dass die Gemeinde langfristig selbstständig ihre Wasserversorgung sichern kann. Dieses Engagement verbindet uns als Menschen – unabhängig davon, wo wir leben.

45K

CHF Grundbeitrag BHW

Aus dem Wasser-Rappen-Fonds

50K

CHF Gesamtziel

Für nachhaltige Projektabsicherung

100%

Transparenz

Jeder Franken kommt direkt vor Ort
an

„Wasser ist Leben. Gemeinsam können wir dafür sorgen, dass dieses Menschenrecht für alle Wirklichkeit wird – in Kamerun und weltweit.“

Imker-Grundkurs 2027

Imkerverein Häggenschwil und Umgebung

Möchten Sie die spannende Welt der Bienen kennenlernen und die Kunst des Imkerns erlernen? Der Imkerverein Häggenschwil und Umgebung bietet im Frühjahr 2027 einen **Imker-Grundkurs** an.

Der Kurs richtet sich an alle, die sich für die Haltung und Pflege von Bienen interessieren – keine Vorkenntnisse erforderlich!

Kursstart: Frühling 2027

Lassen Sie sich vom laufenden Kurs inspirieren:

imkerverein-haeggenschwil.ch/imker-grundkurs-2025

Anmeldung und Kontakt:

E-Mail: daniel-loepfe@bluewin.ch

Telefon /W'app: 079 672 04 10



energybox.ch

«Der Schnell-Check zum Stromverbrauch im Haushalt ist wie Takeaway: einfach und zweckmässig.»

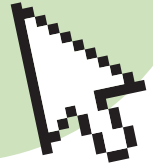
energieagentur
st.gallen

energybox.ch

energieagentur-sg.ch

IPV 2026

Mehr Informationen
www.svasg.ch/ipv



Versicherte in bescheidenen wirtschaftlichen Verhältnissen haben Anrecht auf individuelle Prämienverbilligungen (IPV). Die zu erfüllenden Bedingungen und die Höhe der Vergünstigung sind im kantonalen Recht geregelt. Massgebend für eine Verbilligung sind die persönlichen wirtschaftlichen Verhältnisse.

Anmeldung/Fristen

Zum Bezug von IPV sind Personen berechtigt, die am 1. Januar 2026 ihren Wohnsitz oder ihren Aufenthaltsort im Kanton St.Gallen hatten. Für eine Berechnung sind die persönlichen und familiären Verhältnisse am 1. Januar 2026 massgebend. Eine Selbstberechnung ist auf www.svasg.ch/ipv möglich. Das Formular kann ab Anfang 2026 online ausgefüllt und abgeschickt werden.

Bitte beachten Sie unbedingt die Einreichfrist per 31. März 2026. Für Anmeldungen die nicht fristgemäss eingereicht werden, entsteht der Anspruch auf Prämienverbilligung ab dem Monat der Anmeldung. Ausnahmen bestehen für gesuchstellende Personen (oder ihre Vertretung), die unverschuldet von der Antragstellung abgehalten worden sind.

Bezügerinnen und Bezüger von Ergänzungsleistungen wird die Prämienverbilligung ohne Anmeldung direkt den entsprechenden Krankenversicherern überwiesen und den Prämienrechnungen gutgeschrieben.

Die AHV-Zweigstelle kann Sie auf Wunsch persönlich beraten. Mehr Informationen erhalten Sie auch auf der Webseite www.svasg.ch/ipv (mit Erklärvideos) oder über die Telefonnummer 071 282 61 91.



- BAUSPENGLEREI
- KRANARBEITEN
- ABDICHTUNGEN
- DACHWARTUNGEN
- REPARATUREN + UNTERHALT

NEUKIRCH • EGNACH • ARBON • TEL. 071 477 10 91 • WWW.HUBMANN-DACH.CH



- Wärmepumpen
- Oel-Gasheizungen
- Holzfeuerungen
- Solaranlagen
- Fernwärme
- Service

Tobler Heizungen GmbH • Käsestrasse 4 • 9306 Freidorf
T 071 455 11 08 • info@tobler-heizungen.ch • www.tobler-heizungen.ch

Unentgeltliche Rechtsauskunft des Amtsnotariates St. Gallen

Am Donnerstag, 5. Februar 2026, von 17.00 bis 18.30 Uhr, findet die Rechtsberatung des Amtsnotariates St.Gallen in den Räumlichkeiten an der Davidstrasse 27, 9001 St.Gallen statt. Dabei werden vor allem Fragen aus dem ehelichen Güterrecht und dem Erbrecht, aber auch Fragen zu Beurkundungen und Vorsorgeaufträgen, beantwortet. Die Beratungszeit beträgt je ca. 15 Minuten.



gartengestaltung.
gartenbau.
gartenpflege.

straubgartenbau

9306 freidorf | t 071 455 24 44
info@straubgartenbau.ch | www.straubgartenbau.ch



GartenFischer
GmbH

Ihr Garten, eine wachsende Freude

9305 Berg SG
076 221 07 33, info@gartenfischer.ch

Restaurant DÄ SEEBLICK

Znüni & Zmittag | Salatbuffet
Fondue Chinoise
Firmen- und Vereinsanlässe

Bahnhofstrasse 19
9305 Berg SG

071 450 07 08
077 439 58 54

info@restaurant-däseeblick.ch
restaurant-däseeblick.ch

ÖFFNUNGSZEITEN

Montag – Freitag
08.30 – 13.00 | 16.30 – 24.00 Uhr

@daeseeblick
@Dä Seeblick

Garage Seeblick Brandes GmbH

Reparatur | Service | Verkauf | alle Marken

Bahnhofstrasse 19
9305 Berg SG

071 455 21 20
info@garageseeblick.ch
garageseeblick.ch



DUSCH WC
MEHR KOMFORT
MEHR HYGIENE



WASSER.
BAD.
ENERGIE.



www.haustechnik-eugster.ch
Arbon | Romanshorn | St.Gallen



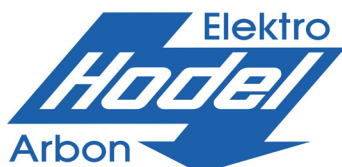
Cleverer Zug.

Wir optimieren Ihre Energieeffizienz.

- Photovoltaikanlagen
- Batteriespeichersysteme
- E-Ladestationen
- Elektroservice



CE Concept Energy AG | Poststrasse 1 | 9325 Roggwil
Telefon +41 71 278 60 00 | www.conceptenergy.ch



Elektro- und Telefoninstallationen
Sicherheitsanlagen / EDV Netzwerke
Beleuchtungskörper / Haushaltgeräte
Photovoltaik-Anlagen / Elektro-Kontrollen



St.Gallerstr. 43 071 447 11 55
Berg SG 079 407 22 20
Roggwil TG 071 455 16 48

info@elektro-hodel.ch www.elektro-hodel.ch

seit über 55 Jahren
Ihr kompetenter Partner

St.Gallerstr. 43 071 447 11 55
Berg SG 079 407 22 20
Roggwil TG 071 455 16 48

info@elektro-hodel.ch www.elektro-hodel.ch

Februar 2026

So	1.	10.00h	Kath. Kirche Berg-Freidorf, Kommunionfeier mit Blasius-, Kerzen- und Agatha-Segnungen
Mi	4.	14.00h	Pro Senectute Rorschach & Unterrheintal, Bundesverwaltungsgericht St. Gallen - Führung
Fr	6.	07.00h	Sammlung von KUH-Bag und PET-Säcke
Mi	11.	14.00h	Kath. Kirche Berg-Freidorf, Spiel- und Jassnachmittag für Seniorinnen und Senioren im Pfarreisaal
Mo	16.		Bäuerinnen-Verein Berg-Freidorf - Hauptversammlung im Restaurant Dä Seeblick
Mi	18.	19.00h	Kath. Kirche Berg-Freidorf, Kommunionfeier mit Austeilung der Asche
Fr	20.	19.30h	TV Berg SG, Hauptversammlung
So	22.	10.30h	Kath. Kirche Berg-Freidorf, Ökum. Kreativfiir family zum Suppentag im Schulhaus Berg
So	22.	10.30h	Kath. Kirche Berg-Freidorf, Ökum. Gottesdienst und anschliessend Suppenzmittag im Schulhaus Berg
Do	26.	19.30h	Mitgliederversammlung Verein BERGLAUF im Restaurant "dä Seeblick"

März 2026

So	1.	10.00h	Kath. Kirche Berg-Freidorf, Eucharistiefeier mit Krankensalbung
Di	3.	07.00h	Grünabfuhr
Di	3.	08.00h	Papier- und Kartonsammlung
Fr	6.	07.00h	Sammlung von KUH-Bag und PET-Säcke
So	8.		Abstimmungssonntag

Weitere Veranstaltungen finden Sie auf unserer Website www.bergsg.ch.

Impressum

Newsletter der Gemeinde Berg SG
13. Jahrgang, Nr. 2

Erscheint alle zwei Wochen, jeweils donnerstags

Nächste Ausgabe:
Donnerstag, 05.02.2026

Schalteröffnungszeiten
Montag
Dienstag bis Donnerstag
Freitag

Notfallnummer

Auflage:
460 Exemplare;
wird an alle Haushalte der politischen Gemeinde Berg SG verteilt

Redaktionsschluss:
Freitag, 30.01.2026, 08.00 Uhr

07.30 Uhr - 11.30 Uhr und 13.30 Uhr - 18.00 Uhr
07.30 Uhr - 11.30 Uhr und 13.30 Uhr - 16.30 Uhr
Schalter geschlossen

071 524 11 00

Redaktion:
Gemeinde Berg SG
Dorfstr. 17, 9305 Berg SG
Telefon 071 455 11 92
info@bergsg.ch
www.bergsg.ch

Titelbild
Winterstimmung, pixabay.com