



GEMEINDE
9305 BERG SG

POLITISCHE GEMEINDE BERG SG

AMTSBERICHT 2021



IMPRESSUM

Herausgeber

Politische Gemeinde Berg SG
Dorfstrasse 17, 9305 Berg SG
071 455 11 92 – info@bergsg.ch

Erscheinung

März 2022

Druck

Brüggli Medien
Hofstrasse 5
8590 Romanshorn

Autor

Gemeindeverwaltung Berg SG

Fotos

PD Gemeindeverwaltung
Copyright schulwebsite.com
Schär Ladina, Berg (S. 18, 36)
Del Vecchio, Berg (S. 20 - 21)

Titelbild

ETH-Bibliothek Zürich, Bildarchiv/
Stiftung Luftbild Schweiz / Fotograf:
Mittelholzer, Walter / LBS_MH01-
003635 / Public Domain Mark

INHALTSVERZEICHNIS

URNENABSTIMMUNG ANSTELLE BÜRGERVERSAMMLUNG	4
AMTSBERICHT 2021	
Vorwort des Gemeindepräsidenten	5
Gemeinderat, Geschäftsprüfungskommission	6
Bürgerschaft, Behörden, Verwaltung	8
Bildung	9
Öffentliche Sicherheit	14
Soziale Sicherheit	16
Verkehr	17
Raumordnung und Entsorgung	18
Statistische Angaben	19
JAHRESRECHNUNG 2021 UND BUDGET 2022 – GEMEINDE BERG SG	
Funktionale Gliederung – Erfolgsrechnung	22
Gestufte Erfolgsausweis	23
Erfolgsrechnung – Kommentare	24
Steuerplan	37
Finanzplan	37
Investitionsrechnung	38
Bilanz	40
Neue Ausgaben	41
Geldflussrechnung	43
ANHANG ZUR JAHRESRECHNUNG	
Grundsätze der Rechnungslegung	44
Eigenkapitalnachweis	44
Rückstellungsspiegel	44
Beteiligungsspiegel	45
Gewährleistungsspiegel	46
Anlagespiegel – Finanzvermögen	46
Anlagespiegel – Verwaltungsvermögen	47
Finanzkennzahlen 2021	48
JAHRESRECHNUNG 2021 UND BUDGET 2022 – ELEKTRA BERG SG	
Funktionale Gliederung – Erfolgsrechnung	49
Gestufte Erfolgsausweis	50
Bilanz	51
Investitionsrechnung	51
Neue Ausgaben	52
PRÜFUNG UND GENEHMIGUNGSVERMERKE	53
BERICHT UND ANTRÄGE DER GESCHÄFTSPRÜFUNGSKOMMISSION	54
VERZEICHNIS DER BEHÖRDEN UND KOMMISSIONEN	55
FERIENPLAN PRIMARSCHULE BERG SG	56

URNENABSTIMMUNG ANSTELLE BÜRGERVERSAMMLUNG

Gemäss Art. 28 des Gemeindegesetzes (abgekürzt GG, sGS 151.2) beschliesst die Bürgerversammlung bis 15. April über Jahresrechnung, Budget und Steuerfuss.

Mit einer dringlichen Verordnung ermöglicht die Regierung des Kantons St.Gallen den Gemeinden, im ersten Halbjahr 2022 für alle Geschäfte, für die das Gesetz oder die Gemeindeordnung eine Beschlussfassung durch die Bürgerversammlung vorsehen, eine Urnenabstimmung durchzuführen. Mit der verabschiedeten Regelung wird die Frist bis 19. Juni 2022 verlängert.

Der Gemeinderat Berg hat von dieser Gelegenheit Gebrauch gemacht und am 17. Januar 2022 folgendes entschieden:

- a) **Absage Bürgerversammlung vom Montag, 28. März 2022**
- b) **Ansetzung einer Urnenabstimmung für Sonntag, 10. April 2022 zu folgenden Geschäften:**
 - 1. **Jahresrechnungen 2021**
 - 2. **Budgets und Steuerplan 2022**

ABSTIMMUNGSUNTERLAGEN

Die Stimmrechtsausweise und Stimmzettel für die Abstimmung über die vorstehenden Geschäfte werden den Stimmberechtigten wie gewohnt per Post zugestellt. Mit dem vorliegenden Amtsbericht verfügen Sie über die notwendigen Unterlagen zu den Jahresrechnungen 2021 sowie den Budgets und Steuerplan 2022.

Die detaillierten Rechnungen sowie die Budgets können bei der Finanzverwaltung bezogen werden (071 524 11 06, manuela.hafner@bergsg.ch). Den vollständigen Anhang zu den Jahresrechnungen finden Sie auf unserer Website (QR-Code scannen oder www.bergsg.ch → Publikationen → Amtsbericht):



Pro Haushaltung wird nur ein Amtsbericht verteilt. Weitere Exemplare sind bei der Gemeinderatskanzlei verfügbar. Fehlende Stimmausweise können **bis Donnerstag, 7. April 2022, 11:30 Uhr**, bei der Gemeinderatskanzlei (071 524 11 02, olivia.grosset-grange@bergsg.ch) bezogen werden.

URNENÖFFNUNGSZEITEN

Die Urne ist **am Sonntag, 10. April 2022, von 10:00 bis 11:00 Uhr** im Gemeindehaus, Dorfstrasse 17, 9305 Berg SG geöffnet.

BRIEFLICHE STIMMABGABE

Die briefliche Stimmabgabe ist unmittelbar ab Erhalt des Abstimmungsmaterials zulässig. Sie muss bis spätestens am Abstimmungssonntag um 11:00 Uhr bei der Gemeinde eintreffen. Stimmberechtigt sind Schweizer Bürgerinnen und Bürger, die das 18. Altersjahr vollendet haben und von der Stimmpflicht nicht ausdrücklich ausgeschlossen sind. Damit die briefliche Stimmabgabe gültig ist, müssen der Stimmausweis unterzeichnet und die Stimmzettel in das separate Stimmkuvert gelegt werden. Der unterzeichnete Stimmausweis und das Stimmkuvert mit den Stimmzetteln können im gleichen Umschlag an die Gemeinde zurückgesandt werden, in welchem die Abstimmungsunterlagen zugestellt wurden.



EINLADUNG ZUM AUSTAUSCH

Um der Bürgerschaft dennoch die Möglichkeit zu bieten, Fragen über die traktandierten Geschäfte zu stellen, wird der Gemeinderat **am Mittwoch, 30. März 2022, ab 13:00 Uhr im Schulhaus Berg SG, für Einzelgespräche** zur Verfügung stehen. Bis **spätestens 23. März 2022** können Sie sich unter info@bergsg.ch oder 071 455 11 92 für den Austausch anmelden. Nach Rücksprache mit Ihnen werden wir Ihren Termin in die verschiedenen Zeitblöcke zwischen 13:00 und 18:00 Uhr einteilen.

Anstelle der Bürgerversammlung «light» wird dieses Jahr **am Samstag, 21. Mai 2022, von 10:00 bis 14:00 Uhr** ein grösserer Anlass durchgeführt. Reservieren Sie sich diesen Termin! An diesem Anlass werden aktuelle Projekte thematisiert und es soll die Gelegenheit für eine aktive Diskussion der Geschäfte und Projekte geboten werden. Weitere Details zum Anlass werden zu einem späteren Zeitpunkt kommuniziert.

VORWORT DES GEMEINDEPRÄSIDENTEN

Geschätzte Mitbürgerinnen und Mitbürger

Aufgrund der im 2021 weiterhin anhaltenden Pandemie wurden wir alle ein weiteres Jahr gefordert. Ein weiteres Jahr mit Einschränkungen und ein weiteres Jahr in einer schon fast neuen Normalität – leider.

Denn es mussten wiederum wichtige Anlässe abgesagt werden, oder sie konnten nur unter der Einhaltung von Schutzkonzepten durchgeführt werden. So war es auch im 2021 eine Herausforderung für unsere Vereine, das Vereinsleben erhalten zu können, denn die Planungssicherheit reichte zeitweise gegen null. Sind es doch unsere Vereine, die einen so wichtigen Beitrag an unser Dorfleben leisten.

Aber nicht nur für die Vereine, auch für die Gemeindeverwaltung und auch den Gemeinderat waren die verhängten Massnahmen auf Kantons- und Bundesebene erschwerend.

Am 11. April 2021 hatte die Berger Bevölkerung die Möglichkeit, an der Urne über die Vorlage Betreuungsangebot Chinderhuus Cavallino Berg abzustimmen. Die Vorlage galt bei einer Stimmgleichheit von 132 Ja-Stimmen zu 132 Nein-Stimmen als abgelehnt. Ein schon fast historisches Ereignis.

Die Interessensgemeinschaft «KITA/Kinderhort in Berg SG» überreichte dem Gemeinderat eine Petition mit dem Ziel, die Diskussion nochmals aufzunehmen. Eben diese Diskussion wäre sehr wichtig gewesen, nicht nur im Nachgang, sondern bereits auf die Abstimmung hin. Doch konnten auch solch wichtige Diskussionen und Anlässe aufgrund der Massnahmen zur Bekämpfung der COVID-19-Pandemie nicht durchgeführt werden. Dies führt dazu, dass wichtige Projekte nicht öffentlich und in einem partizipativen Verfahren präsentiert und diskutiert werden können und so auch bezüglich Terminplanung auf einen kritischen Pfad geraten.

Ich persönlich hoffe, dass die Massnahmen zur Bekämpfung der COVID-19-Pandemie endgültig nicht mehr benötigt werden und wir zu unserer «alten» Normalität zurückfinden. Zusammen mit dieser Hoffnung entsteht auch eine sehr grosse Vorfreude – die Vorfreude auf all die Gespräche zu den laufenden Projekten, auf die öffentliche Diskussion und auch auf die Möglichkeit, Ihre Meinung in die Gestaltung miteinbinden zu können. Glücklicherweise konnten auch einige Projekte weiterverfolgt und teils abgeschlossen werden.

Im Amtsbericht 2020 habe ich Ihnen mitgeteilt, dass mir die Gründung der First Responder Einheit sehr wichtig ist. Die Mitglieder der First Responder konnten kurz nach der Budgetgenehmigung wie vorgesehen ausgebildet werden und wurden schon kurze Zeit darauf alarmiert.

Mit dem Budget 2022 wird eine Position vorgesehen, die eine Zusammenarbeit mit der Feuerwehr Wittenbach/Häggenschwil für die Gründung einer Jugendfeuerwehr vorsieht. Die Jugendfeuerwehr ist bei weitem mehr als eine Beschäftigung für Jugendliche im Feuerwehrkontext. Sie schafft vielmehr sehr gute Voraussetzungen für die Gewinnung von neuen, tatkräftigen, motivierten Kolleginnen und Kollegen für den aktiven Feuerwehrdienst.

Im Amtsbericht 2020 haben wir Sie unter anderem über den Abschluss des Projektes Moby Dick (Neubau- und Teilsanierung Schulhaus Brühl) orientiert. Im Budget 2022 ist eine Position vorgesehen, damit die Planung der Sanierungspakete sichergestellt werden kann. Die geplanten Sanierungspakete wurden bereits mit dem ursprünglichen Projekt vorgestellt. Nun sollen diese im Detail geplant werden und es werden auch weiterführende Gedanken zur Entwicklung des Schulhauses ermöglicht. Sei es zur Ausarbeitung der Details für eine Sanierung des Hartplatzes, die Erstellung einer Photovoltaikanlage oder eine weitergehende energetische Sanierung. Das Ziel dieses Projektes ist eine verlässliche Planung der anstehenden Sanierungs- und Entwicklungspakete inklusive einer angemessenen Kostenschätzung und Finanzplanung.

Wie Sie sehen, gab es im 2021 doch einiges mehr als die Pandemie. Das 2022 soll ein Jahr sein, dass uns gemeinsam weiterbringt und wir zusammen an der Entwicklung von Berg arbeiten können. Dies durch eine offene Diskussion und einer aktiven Mitwirkung durch Sie.

Ich möchte Ihnen an dieser Stelle das Titelbild erläutern. Auch wenn die Aufmachung des Amtsberichts mit dem schwarz/weiss Foto nicht ganz so farbenfroh erscheint, wie in den letzten Jahren, ist das Bild auf der Titelseite doch sehr treffend. Das Bild zeigt eine Flugaufnahme von Berg SG im Jahr 1922 – genau vor 100 Jahren! Wenn Sie ihr Zuhause suchen, werden Sie es mit grosser Wahrscheinlichkeit nicht finden, da es damals noch nicht gebaut war. Spannend – wie sich in 100 Jahren eine Siedlung und mit ihr eine ganze Landschaft entwickeln kann.

Bei der Lektüre des Amtsberichts 2021 wünsche ich Ihnen viel Vergnügen, und zögern Sie bitte nicht, mich bei Fragen oder Anliegen zu kontaktieren.



Sandro Parissenti

GEMEINDERAT, GESCHÄFTSPRÜFUNGSKOMMISSION

STRATEGISCHE THEMEN UND ÜBERPRÜFUNG DER LEGISLATURZIELE 2021–2024

Für die Legislatur 2021–2024 hat der Gemeinderat folgende Werte und Leitsätze festgelegt:

«Wir sind Berg!»

Denke visionär! – Kenne die Rahmenbedingungen! – Handle mutig!

- Wir sind/planen vorausschauend
- Wir setzen Ziele und gehen diese kooperativ mit der Bevölkerung an
- Wir sorgen für eine nachhaltige Infrastruktur
- Wir gewichten das Gemeinwohl höher als Einzelinteressen
- Wir sind familien-, jugend- und altersfreundlich
- Wir wachsen im Rahmen der jetzigen identitätsstiftenden Ortsstruktur
- Wir kommunizieren transparent und klar
- Wir pflegen eine Willkommens- und Integrationskultur

Bis Ende der Legislatur 2024 hat sich der Gemeinderat zum Ziel gesetzt, sich folgenden strategischen Themen /Projekten anzunehmen bzw. laufende Projekte abzuschliessen:

- Weiterentwicklung und Sicherstellung Jugendarbeit
- Dorfkerngestaltung; die Attraktivität und die Stärkung des Zentrums wird erhöht. Dabei spielt der Engelrann und die damit verbundenen baulichen Weiterentwicklungen eine wichtige Rolle
- Erarbeitung und Umsetzung eines Konzeptes zur Freiwilligenarbeit
- Schaffung einer Alterskommission
- Etablierung der familien- und schulergänzenden Betreuung
- ✓ Überarbeitung der Reglemente inkl. Tarife
- ✓ Sanierung der Brücke Nonnensteg
- Prüfung und Verbesserung des Fuss-, Fahrrad- und Wanderwegnetzes (Langsamverkehr)
- Erneuerbare Energien; in allen gemeindebezogenen Tätigkeitsbereichen und Liegenschaften wird Energie effizient eingesetzt. Die Nutzung erneuerbarer Energie steht im Vordergrund
- Überprüfung des Liegenschaftenbestandes der Politischen Gemeinde und die Ableitung von möglichen Massnahmen
- Förderung von Einkaufsmöglichkeiten/Direktverkauf in der Gemeinde
- Prüfung der Verwaltungsorganisation und Struktur der gesamten Einheitsgemeinde
- Durchführung eines Strategieworkshops in der Verwaltung zur Überprüfung der Schnittstellen, Prozesse und Ziele
- Einführung einer strukturierten, niederschweligen Bürgerpartizipation

- Vorantreiben der Digitalisierung und der Prozessverbesserung zu Gunsten der Effizienz und der Dienstleistungserhöhung
- Abschluss der Ortsplanungsrevision inklusive neuem Baureglement
- Abschluss des Projektes Schutzraumplanung
- Auflösen von Baulandreserven und Zuführen zur Bebauung
- Einführung der neuen Buslinie für einen verbesserten Anschluss an den öffentlichen Verkehr
- Prüfung von Möglichkeiten zur Verkehrsberuhigung und erhöhten Verkehrssicherheit
- Prüfung von zusätzlichen Entsorgungsmöglichkeiten zur Sammelstelle in Wittenbach

Diverse Projekte wurden bereits gestartet, einige sind in der Zwischenzeit bereits erfolgreich abgeschlossen. Die abgeschlossenen Projekte werden in den jeweiligen Rubriken erläutert, zudem wird zu vereinzelt begonnenen Projekten der Projektstatus mit den detaillierten Angaben zum Verfahren aufgezeigt. Bei anderen müssen vorerst die Rahmenbedingungen sowie der Bedarf abgeklärt werden, um Grundlagen für Entscheide zur Hand zu haben. Der Gemeinderat orientiert die Bevölkerung gerne laufend über den Stand in den einzelnen Handlungsfeldern.

KOMMUNALE ERLASSE

Im vergangenen Jahr haben folgende referendums-pflichtige Erlasse des Gemeinderates Rechtsgültigkeit erlangt:

- Benutzungskonzept und Reglement Jugendraum
- Abfallreglement
- Feuerschutzreglement
- Reglement über Luftreinhaltemassnahmen bei Feuerungen

ANZAHL SITZUNGEN/GESCHÄFTE IM GEMEINDERAT

Die Tätigkeit des Gemeinderates umfasste im letzten Jahr 280 protokollierte Geschäfte (Vorjahr 369), welche an 13 Sitzungen (Vorjahr 20) behandelt worden sind. Hinzu kamen verschiedene Protokolle von Arbeitsgruppen und Kommissionen, von denen der Gemeinderat Kenntnis genommen hat.

ENTSCHÄDIGUNGEN 2021

Gemäss Art. 123b des Gemeindegesetzes (sGS 151.2) wird die Besoldung der von der Bürgerschaft gewählten Behördenmitglieder nach Ablauf des Rechnungsjahrs im Geschäftsbericht veröffentlicht. In der Gemeinde Berg SG werden die Mitglieder des Gemeinderates, des Schulrates sowie der Geschäftsprüfungskommission von der Bürgerschaft gewählt.

Sandro Parissenti (Gemeindepräsidium) - Pensum 50%
 Jahresgehalt (100%) CHF 155'442.30
 Pauschalspesen CHF 6'000.00

Christian Würth (GR-Vizepräsidium + Strassenchef)
 Entschädigungen 2021 CHF 6'544.00

Christian Bischoff (Gemeinderatsmitglied)
 Entschädigungen 2021 CHF 5'319.00

Cyrril Meier (Gemeinderatsmitglied)
 Entschädigungen 2021 CHF 4'439.00

Anneliese Leitner (Schulratspräsidium & Gemeinderatsmitglied) - Pensum 20%
 Jahresgehalt (100%) CHF 148'839.60
 Pauschalspesen CHF 3'600.00

Thomas Birri (SR-Vizepräsidium)
 Entschädigungen 2021 CHF 6'130.00

Kathrin Waldvogel (Schulratsmitglied)
 Entschädigungen 2021 CHF 6'850.00

Reto Hadorn (GPK-Präsident)
 Entschädigungen 2021 CHF 660.00

Aphinya Derungs (GPK-Mitglied und Aktuarin)
 Entschädigungen 2021 CHF 660.00

Stefan Schillig (GPK-Mitglied)
 Entschädigungen 2021 CHF 600.00

Pascal Büchler (GPK-Mitglied)
 Entschädigungen 2021 CHF 600.00

René Etienné (GPK-Mitglied)
 Entschädigungen 2021 CHF 600.00

I. Gemeinderat
 Pauschale pro Gemeinderatssitzung CHF 130.00
 Stundenansatz CHF 35.00
 Gemeinderat Pauschale pro Jahr CHF 2'600.00
 Entschädigung Vize-Präsident pro Jahr CHF 400.00
 Entschädigung Strassenchef pro Jahr CHF 400.00

II. Schulrat
 Pauschale pro Schulratssitzung CHF 130.00
 Stundenansatz CHF 35.00
 Schulrat Pauschale pro Jahr CHF 2'600.00

III. Kommissionen
 Stundenansatz (ausgenommen GPK) CHF 35.00
 Aufsicht Jugendraum pro Abend CHF 122.50

IV. Geschäftsprüfungskommission
 Mitgliedspauschale pro Jahr CHF 600.00
 Pauschale Präsident & Aktuar pro Jahr CHF 60.00

V. Stimmzähler
 Stundenansatz CHF 45.00

VI. Spesen
 Es werden grundsätzlich Realspesen bei Abgabe des Spesenformulars inkl. der Originalquittung vergütet.

Fahrentschädigung pro Kilometer CHF 0.60

GESCHÄFTSPRÜFUNGSKOMMISSION

An den Gesamterneuerungswahlen vom 27. September 2020 wurden Reto Hadorn (bisher), Stefan Schillig (bisher), Pascal Büchler (bisher), Aphinya Derungs (neu) und René Etienné (neu) als Mitglieder der Geschäftsprüfungskommission gewählt.

BÜRGERSCHAFT, BEHÖRDEN, VERWALTUNG

VERWALTUNGSPERSONAL

In der Gemeindeverwaltung gab es im Amtsjahr 2021 nachfolgende Austritte:

Jasmin Oberlin verliess im Oktober nach viereinhalb Jahren die Gemeinde Berg. Sie führte die Abteilungen Steuern, Kanzlei, Landwirtschaft, Sozial- und Asylwesen und begleitete diverse andere wichtige Projekte.

Neueintritte im Jahr 2021:

Mit dem Austritt von Jasmin Oberlin wurden Anpassungen in der Organisation der Verwaltung vorgenommen. Manuela Hafner wurde per 1. Oktober 2021 als neue Steuersekretärin gewählt. Sie leitet künftig die Finanz- und Steuerverwaltung sowie das Betreibungsamt. **Olivia Grosset-Grange** trat am 1. November 2021 ihre Stelle als Leiterin Kanzlei, Front-Office, Landwirtschaft, Sozial- und Asylwesen an. Durch die Neuorganisation können weitere Synergien genutzt werden.

Cornelia Rütsche ist seit Februar 2021 als Leiterin des Schulsekretariates (40 %) tätig und unterstützt die Gemeinderatskanzlei in einem 10 % Pensum.

Dienstjubiläen:

Seit 35 Jahren gehört **Paul Mäder** zum Team der Gemeinde Berg. Wir sind Paul Mäder dankbar für seine langjährige Treue und schätzen seine freundliche und zuvorkommende Art gegenüber den Einwohnerinnen und Einwohnern sowie seinen Kollegen. Paul Mäder, die gute Seele im Dorf ist nicht nur für die Grünabfuhr und den Werkhof zuständig, sondern steht auch während den kalten Monaten für Sie im Einsatz. Für einen optimalen Unterhalt des Winterdienstes ist Flexibilität die Grundvoraussetzung. Wir danken Paul Mäder an dieser Stelle ganz herzlich für seinen unermüdlischen Einsatz für unsere Gemeinde und freuen uns auf viele weitere gemeinsame Arbeitsjahre.

Seit dem 1. November 1991 ist **Meinrad Würth** bei der Gemeinde Berg angestellt. Meinrad Würth ist im Winterdienst tätig, für den Strassenunterhalt zuständig und übernimmt die Stellvertretung von Paul Mäder während dessen Abwesenheit. Wir danken Meinrad Würth für seinen flexiblen und wertvollen Einsatz für die Gemeinde Berg in den letzten 30 Jahren. Wir freuen uns, Meinrad Würth in unserem Team zu haben und schätzen seine freundliche und zuvorkommende Art.

ÜBERPRÜFUNG REGIONALER ZUSAMMENSCHLUSS IM BEREICH ELEKTRA

Das Projekt zur Prüfung eines gemeinsamen Werkes zusammen mit anderen Gemeinden konnte abgeschlossen und abgerechnet werden. Der Gemeinderat Berg SG hat in der Dezember-Sitzung folgendes hierzu beschlossen:

Er begrüsst das Projekt zur Entwicklung der Zusammenarbeit der Werke am Bodensee und erklärt sich bereit, als aktiv mitgestaltender und mittragender Partner in die nächste Phase des Projektes bis zur Vorlage eines abstimungsbereiten Projektes, einzutreten.

Die Rückmeldungen der übrigen Gemeinden lag bis zum Redaktionsschluss des Amtsberichtes 2021 noch nicht vor.

LIEGENSCHAFTEN DER POLITISCHEN GEMEINDE BERG SG

LIEGENSCHAFT KÄSEREISTRASSE 5 (EHEMALIGE KÄSEREI)

Der Verein BERG(L)AUF stellte den Betrieb des Kafis im Sommer 2020 ein. Die Räumlichkeiten konnten per 14. August 2021 an die minna's KLG weitervermietet werden.

LIEGENSCHAFT DORFSTRASSE 17 (GEMEINDEVERWALTUNG)

Die Aussentüren des Verwaltungsgebäudes wurden im vergangenen Jahr saniert und die Sicherheit konnte dadurch erhöht werden.

SOLAR – KANDELABER

Im Dezember wurden zwei Solar-Kandelaber auf dem Schulhausareal in Betrieb genommen. Es handelt sich hierbei um einen Testlauf für Kandelaber mit Solarpanel und Akku. Diese können ohne zusätzlichen Stromanschluss betrieben werden und sind daher insbesondere für Orte geeignet, die an keine bestehende Stromversorgung angeschlossen werden kann. So wäre es auch denkbar, Strassenzüge ohne elektrische Erschliessung in der Nacht zu beleuchten.

MUSIKGESELLSCHAFT BERG – NEUUNIFORMIERUNG

Die aktuelle Uniform wurde 1992 anlässlich des Fürstentländischen Kreismusiktages in Berg eingeweiht und ist in die Jahre gekommen.

Der ursprüngliche Plan der Musikgesellschaft war, die Uniform mit einem 3-Tagesfest und entsprechendem Sponsoring vom 4. bis 6. Juni 2021 zu beschaffen und einzuweihen. Dieses musste aufgrund der Corona Pandemie leider abgesagt werden. Aus diesem Grund ist die Musikgesellschaft auf die finanzielle Unterstützung der Gemeinde Berg angewiesen. Die Musikgesellschaft Berg ist ein wichtiger Bestandteil des Dorflebens. Der Gemeinderat hat sich bereit erklärt, die Musikgesellschaft finanziell mit CHF 12'000.00 zu unterstützen.

BILDUNG

Solange uns die Menschlichkeit miteinander verbindet, ist es völlig egal, was uns trennt.

Ernst Ferstl

2021 war für den Schulbetrieb ein weiteres Jahr mit vielen neuen Herausforderungen im Zusammenhang mit Covid-19. Einerseits wurde vieles zur Alltäglichkeit wie die Einhaltung der Hygienevorschriften und Abstandsregeln, das Tragen von Gesichtsmasken, die unablässige Beobachtung und Umsetzung der aktuell geltenden Schutzmassnahmen für die Schulen. Andererseits hat sich die Grössenordnung dieser Zusatzaufträge zu einem üppig beladenen Seitenwagen entwickelt, der im Schulalltag zusätzlich mitfährt.

Oft waren die Zuversicht und der Schwung da, um die Massnahmen umzusetzen und optimistisch in die kommenden Wochen zu blicken. Manchmal waren die Steine auf dem Weg plötzlich gross und nur mit vereinten Kräften zu überwinden.

Es ist wichtig, den Schulbetrieb, wenn immer möglich aufrechtzuerhalten. Den Kindern Normalität und Kontinuität zu bieten, das ist gerade in dieser Zeit ein kostbares Gut. Das haben wir als Auftrag verstanden für die vergangenen Monate und das gilt ebenso für die Zukunft. Trotz verschiedener Einschränkungen hat das Schulteam viele Projekte umgesetzt – lesen Sie dazu den Beitrag unserer Schulleiterin, Maria Leonardi, auf Seite 11 -12.

Die letzten Monate haben aber auch gezeigt, dass die Grenzen der Belastbarkeit erreicht wurden und den Kräften den Mitarbeitenden Sorge zu tragen ist. Das sehen wir als Behörde als besondere Aufgabe für die kommende Zeit.

Im April legte der Gemeinderat den Stimmbürgerinnen und Stimmbürgern das Projekt «Cavallino Berg – KITA/Hort» zur Abstimmung vor. Das Resultat der Urnenabstimmung deklarierte gleichviele Ja- wie Nein-Stimmen (132 zu 132). Das St. Galler Wahlgesetz besagt, dass bei einem Stimmenpatt die Vorlage als abgelehnt gilt.

Mit dem ungewöhnlichen Ausgang der Urnenabstimmung besteht im Moment das bisherige Angebot an unserer Schule weiter, nämlich der obligatorisch durchzuführende Mittagstisch für Schulkinder.

Es ist mir ein Anliegen, allen Mitarbeitenden im Namen des Schulrates zu danken für ihren wertvollen Einsatz und ihr stützendes Engagement im vergangenen Jahr. Zudem danke ich für das uns entgegengebrachte Vertrauen, das Interesse und die vielfältige Unterstützung zu Gunsten der Schule.

Anneliese Leitner, Schulratspräsidentin

SCHULRAT

Der Schulrat tagte im Jahr 2021 an

- 11 ordentlichen Sitzungen
- 2 Klausurtagungen

LEGISLATURZIELE 2021-2024

- Die Schülerzahlen in der Primarschule Berg sind stark schwankend. Darum müssen regelmässig unter- bzw. überdotierte Klassen geführt werden. Zudem ist die zukünftige Entwicklung der Schülerzahlen aufgrund der Bautätigkeit in der Gemeinde schwer vorhersehbar. Der Schulrat diskutiert darum leist- und tragbare Organisationsformen, mit denen auf schwankende Schülerzahlen flexibler und trotzdem pädagogisch sinnvoll reagiert werden kann.
- Das Leitbild der Primarschule Berg ist der Wegweiser für die Entwicklung der Schule und des Unterrichts. Aus diesem Leitbild wurden passende Themenschwerpunkte (z.B. «Wirkungsvolle Schule») abgeleitet. Entlang des bereits etablierten Qualitätszyklus wurden konkrete Projektaufträge definiert. Deren Umsetzung wird derzeit von der Schulleitung zusammen mit dem Lehrpersonenteam geplant und angegangen.
- Ein besonderes Augenmerk richtet(e) der Schulrat immer wieder auf den zweckmässigen Einsatz der finanziellen Mittel auf allen Ebenen.
- Angebot für Schülerinnen und Schüler schaffen, welche spezielle Bedürfnisse in Begabungs- und Begabtenförderung haben
- Externe Evaluation der gesamten Schuleinheit

LEGISLATUR AMTSDAUER 2021-2024

Der Schulrat startete am 1. Januar 2021 in die neue Legislatur in neuer Zusammensetzung:



Foto (v.l. Kathrin Waldvogel, Thomas Birri, Anneliese Leitner)

Das Schulfachteam wird ergänzt durch (alle mit beratender Funktion)



Maria Leonardi, Schulleiterin



Cornelia Rüttsche, Schulsekretariat



Kathrin Fürst, Lehrervertretung bis 31.07.2021



Alessandro Capasso, Lehrervertretung ab 01.08.2021

PERSONELLES

Neu tätig an unserer Schule sind:

Fadrina Denoth hat nach den Sommerferien die 3./4. Klasse als Klassenlehrperson übernommen.

Marcela Gaudio arbeitet seit August 2021 in einem Teilpensum als Klassenassistentin im Kindergarten.

Judith Schwörer unterrichtet ebenfalls seit Sommer 2021 als DAZ-Lehrerin (Deutsch als Zweitsprache) an der Primarschule Berg SG.

Beatrice Brandenberger übernimmt seit Herbst 2021 befristet bis Sommer 2022 einige SHP Lektionen im Kindergarten und der Unterstufe.

Heike Mader ist seit August 2021 als Schulsozialarbeiterin im Schulhaus Brühl tätig. Sie arbeitet in einem Teilpensum von 40 %.

Unsere Schule haben verlassen:

Sabrina Rentsch unterrichtete seit August 2013 an der Primarschule Berg. Bis zur Geburt ihres ersten Kindes im Frühling 2021 war sie Klassenlehrperson der 3./4. Klasse.

Annegret Schärer Dähler war vom 1. August 2017 bis 31. Juli 2021 an der Primarschule Berg SG als Schulische Heilpädagogin tätig.

Sara Racaniello übernahm die Stellvertretung der 6. Klasse im Schuljahr 2020/2021. Ihre Anstellung war bis am 31. Juli 2021 befristet.

Roger Cadalbert war von Sommer 2017 bis 31. Juli 2021 als Klassenlehrperson der 5./6. Klasse an der PS Berg tätig.

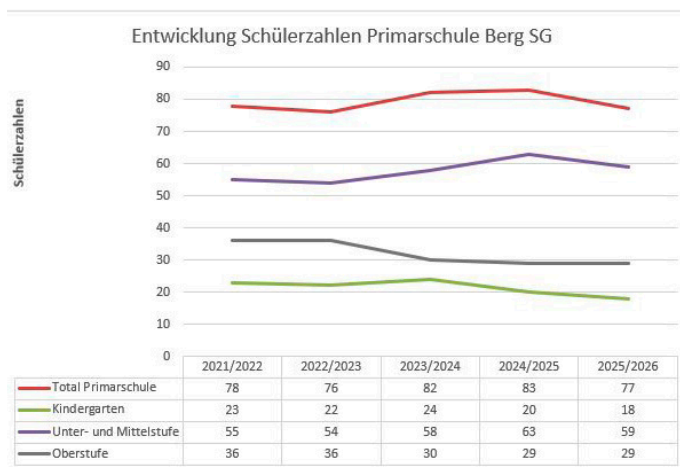
Im Schuljahr 2021/2022 führen wir folgende Klassen:

Klassenzug	Klassenlehrperson	Anzahl Schulkinder (Stand 31.12.2021)
Kindergarten	Kathrin Fürst	23
1. / 2. Klasse	Mirjam Landolt	12
3. / 4. Klasse	Fadrina Denoth	23
5. / 6. Klasse	Annina Näf	20
Total Kinder in Kindergarten und Primarschule		78
Privatschulen auswärts		1

Weiter arbeiten an unserer Schule:

Alessandro Capasso	Teamteaching
Susanne Brot	Fachlehrperson Handarbeit
Anna-Katharina Osti	Schulische Heilpädagogin
Beatrice Brandenberger	Schulische Heilpädagogin
Rea Popp	Teamteaching Kindergarten und Unterstufe
Judith Schwörer	Lehrperson DAZ (Deutsch als Zweitsprache)
Heike Mader	Schulsozialarbeiterin
Bettina Wagner	Medienpädagogin
Franziska Portmann	Logopädin
Tina Dätwyler	Musikalische Grundschule
Claudia Hebeisen	Klassenassistent
Marcela Gaudiano	Klassenassistent
Helen Huber	Religion
Irene Huber	Religion
Regula Hunziker	Religion
Judith Romer	Religion
Martina Schwarz	Mittagstisch
Claudia Hunglinger	Mittagstisch
Viktor Eigenmann	Hauswart
Angelika Pfister	Hauswartin

ENTWICKLUNG SCHÜLERZAHLEN



Die Grafik Schülerzahlentwicklung beinhaltet die aktuell bekannte Schülerzahl (Kinder ab Geburt bis Ende Oberstufe) ohne Miteinbezug von Zuzugs-Prognosen.

Schülerzahlen auf dem Gebiet der Politischen Gemeinde Berg SG (Stand 31.12.2021) bis Ende der obligatorischen Schulzeit:

Schule	Anzahl Schulkinder	Anteil in %
Primarschule Berg SG	78	67.8
Primarschule Privatschule	1	0.9
Oberstufenzentrum Grünau in Wittenbach	25	21.8
Oberstufe Talentschule Sport	2	1.7
Oberstufe Privatschule	6	5.2
Kantonsschule Burggraben	3	2.6
Total	115	100.0

SCHULE FÜR MUSIK WITTENBACH

Die Anzahl der Musikschülerinnen und Musikschüler aus Berg, welche im Zweckverband Wittenbach, Berg, Muolen und Häggenschwil unterrichtet werden, bleibt beständig.

Instrument	Anzahl Schulkinder
Akkordeon	1
Cello	1
E-Gitarre	1
E-Piano	1
Gesang Pop/Rock	1
Gitarre	4
Harfe	1
Keyboard	1
Klavier	4
Percussion	3
Piccolini	1
Querflöte	1
Saxophon	2
Trompete	1
Anzahl Kinder mit Besuch von Ensembles, Chor und Tanz	5
Total	28

BERICHT DER SCHULLEITUNG

Die Primarschule Berg SG blieb Dank des achtsamen und zuverlässigen Umgangs mit den angeordneten Schutz- und Hygienemassnahmen von grösseren Klassenquarantänen und Infektionsausbrüchen verschont.

Entsprechend ruhig sind wir in das Jahr 2021 gestartet. Sämtliche ausserschulischen Aktivitäten mussten abge sagt werden, da das Bildungsdepartement diese bis Mai 2021 untersagte. Das betraf leider auch erstmals das traditionelle Skilager der Schule Berg. Die Enttäuschung bei den Kindern und Lehrpersonen war gross, war doch alles schon vorbereitet und durchdacht.

Im Frühjahr kam dann die Rückkehr zu einer moderaten Normalität. Im Klassenverband war zunehmend mehr möglich. Exkursionen durften wieder stattfinden und auch Kontakte zu Eltern und andern Erwachsenen ausserhalb der Schule waren wieder erlaubt. Eine grosse Erleichterung war spürbar. Und so konnten wir dann zum Abschluss des Schuljahres 20/21 doch noch ein Klassenlager für die 5./6. Klasse und für die andern Kinder eine Sonderwoche anbieten. Die Begeisterung der Kinder und Lehrpersonen gehörte zu den Highlights des Jahres.

Nach den Sommerferien begann das Schuljahr mit vier statt fünf Klassen, aufgrund des Rückgangs der Schülerzahlen. Für das Lehrerteam bedeutete dies, dass die Aufgaben neu aufgeteilt und den Ressourcen angepasst werden mussten. Dazu kam der Personalwechsel und die Einarbeitung neuer Personen.

Durch die Auswirkungen der Massnahmen im vergangenen Schuljahr mussten die Kinder viel Zeit im Schulzimmer und vor digitalen Geräten verbringen. Als Ausgleich beschloss das Lehrerteam, im neuen Schuljahr viele Aktivitäten im Aussenbereich zu planen. Das Jahresmotto für das Schuljahr 21/22 lautet:» Draussen unterrichten«. Damit sollte der Bewegungsraum der Schule und Kinder wieder erweitert werden und vielfältige sinnliche und reale handfeste Erlebnisse ermöglicht werden. Der Wunsch, sich mit Eltern und Erwachsenen wieder mehr zu vernetzen und gemeinsame Aktivitäten zu planen, wurde umgesetzt.

Das Schuljahr wurde mit zwei Sportvormittagen zum Thema Orientierungslauf eröffnet. Mitglieder des OL-Vereins Amriswil, welche teils Eltern und Grosseeltern unserer Kinder sind, haben diese Vormittage gestaltet und den Kindern einige aktive und lehrreiche Stunden in der Umgebung des Schulhauses ermöglicht.

Ein weiterer Höhepunkt bildete der Besuch des Freiluft-Skulpturenparks in Bad Ragaz RAGARTZ. Hier durften die Kinder unter sachkundiger Führung die ausgestellten Kunstwerke erleben. Die Kinder zeigten sich begeistert und angeregt durch die Werke der verschiedenen Künstler. Zurück in der Schule, durften sie sich selber künstlerisch und kreativ betätigen. Die Lehrpersonen hatten in Zusammenarbeit mit Manuela Bischofberger spannende Projekte erarbeitet, die die Kinder zu ihrer kreativen und persönlichen Auseinandersetzung anregten. Bereits sind interessante Werke entstanden. Einige sind im Schulhaus ausgestellt und dürfen da bewundert werden. Sie zeigen, wie gross und kraftvoll sich der Ideenreichtum der Kinder entfalten kann. Zusätzlich durften die Kinder anlässlich eines Atelierbesuchs dem Berger Bildhauer Fredi Thalmann über die Schulter schauen und Einblicke in das Werk und die Arbeit eines Künstlers nehmen.

Seit dem Sommer 2021 gilt im Kanton St. Gallen das neue Beurteilungsreglement, das Bezug nimmt auf den Lehrplan der Volksschule St. Gallen. Damit verbunden sind einige Neuerungen im Umgang mit dem Zeugnis und

der Beurteilung. Das Lehrerteam hat sich an den Vorbereitungen im Sommer und anfangs Oktober vertieft damit auseinandergesetzt und ist nun daran, diese im Schulalltag umzusetzen. Es gehört zum Auftrag der Schule, die Grundlagen gemäss den Vorgaben des Kantons in der Schule anzuwenden und zu einer gemeinsamen und wirkungsvollen Beurteilungskultur zu finden. Dies wird in den nächsten drei bis vier Jahren einen Schwerpunkt in der Schulentwicklung bilden.

Das Thema Medienkompetenz ist ein zentrales Handlungsfeld der Schule Berg. Bereits im vergangenen Jahr haben sich die Lehrpersonen gezielt mit der eigenen Medienkompetenz auseinandergesetzt und sich entsprechend weitergebildet.

Die Primarschule Berg hat in Zusammenarbeit mit der Medienpädagogin Weiterbildungen für die Lehrpersonen, Lektionen und Unterrichtssequenzen zur Medienpädagogik sowie Elternabende vorbereitet. Ziel ist es, alle Beteiligten zunehmend kompetenter und souveräner im Umgang mit den Medien und dem Medienangebot werden zu lassen. Dies bildet eine wichtige Voraussetzung für die Zukunft und die digitale Transformation der Schule.

Seit dem Sommer hat Heike Mader als Schulsozialarbeiterin ihre Aufgabe begonnen. An den Elternabenden hat sie sich vorgestellt und in den Klassen bereits gute Kontakte geknüpft. Im Schulalltag ist sie bereits gefordert und integriert. Das niederschwellige und gut zugängliche Angebot der Schulsozialarbeit wird von allen geschätzt. Bereits werden die ersten gemeinsamen Sozialprojekte in der Schule geplant. Ziel ist es, nebst der Fallarbeit auch im Bereich der Prävention vermehrt tätig zu werden. Als Schulleitung erfahre ich den Einsatz der Schulsozialarbeit als grosse Unterstützung und Entlastung.

Das herausfordernde Jahr konnte trotz der Umstände erfolgreich genutzt werden und hat unsere Schule und unsere Bemühungen um einen guten und wirkungsvollen Unterricht und die Gestaltung eines lernförderlichen und motivierenden Umfeldes für unsere Schülerinnen und Schüler gestärkt. Das war Dank der Unterstützung und der guten Zusammenarbeit mit allen Beteiligten möglich. Da unsere Wege kurz sind und wir trotz den Einschränkungen Wert auf Austausch und Vernetzung legen konnten, haben wir auch die Zeiten der Einschränkungen gemeinsam gut gemeistert. Die dauernden Wechsel in den Weisungen und die Unsicherheit über deren Auswirkungen bedeuten eine grosse Belastung für alle. Deshalb danke ich allen, die uns durch Zuspruch und Zusammenarbeit unterstützt haben.

Maria Leonardi, Schulleitung



ÖFFENTLICHE SICHERHEIT

NOTFALLTREFFPUNKT

Der Bund verlangt, dass bei allfälligen Evakuierungen Notfalltreffpunkte für die Bevölkerung geschaffen werden. Diese Treffpunkte müssen an gut bekannten Orten sein, wo die Bevölkerung sich problemlos hinwenden kann und wo auch gewisse Betreuungsmöglichkeiten vorhanden sind. Für die Grösse von Berg muss nur ein Notfalltreffpunkt bestimmt werden. Der Gemeinderat hat beschlossen, dass der Notfalltreffpunkt beim Primarschulhaus Brühl sein wird. Erkennbar wird diese Station durch eine Signalisation, welche ganzjährig am betreffenden Ort aufgestellt bleibt. Weitere Vorkehrungen sind nicht notwendig, weil die konkreten weiteren Schritte durch den Zivilschutz und den Gemeindeführungsstab beübt und vorbereitet werden.

FIRST RESPONDER

Am Samstag, 8. Mai 2021, wurden die Teilnehmenden der 1. First Responder Einheit der Feuerwehr Berg durch die Rettung St.Gallen geschult und instruiert. Ab dem 1. Juni 2021 waren sie mit vier AED aktiv im Einsatz. Die Alarmierung findet ausschliesslich über die Kantonale Notrufzentrale statt. Der erste Einsatz der First Responder fand kurz nach der Aufschaltung der Einheit statt.

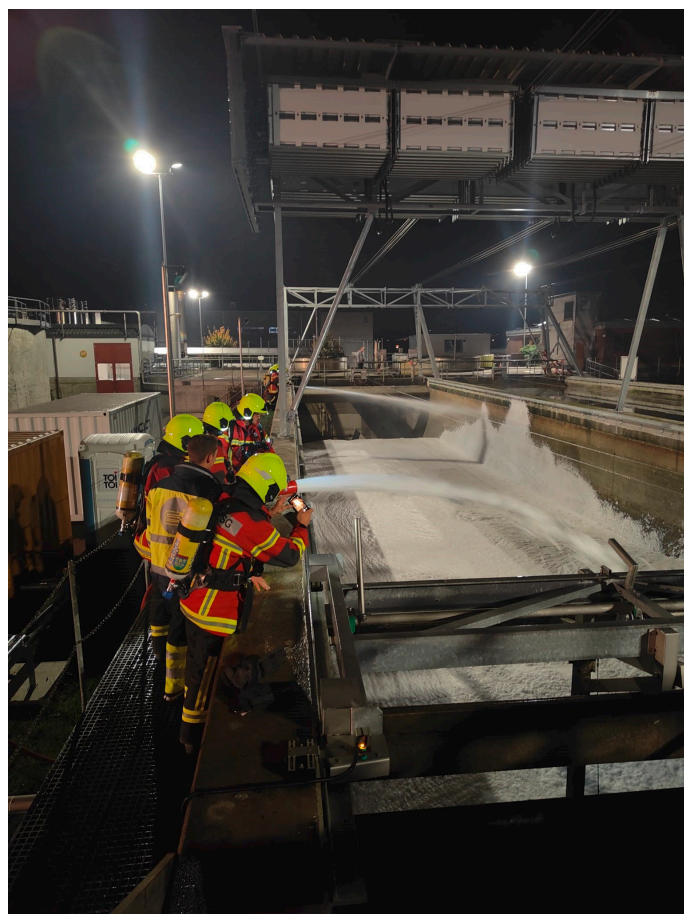
Der Gemeinderat bedankt sich beim Feuerwehr-Kommando sowie allen Teilnehmenden für ihr Engagement zu Gunsten der medizinischen Grundversorgung in der Gemeinde und hofft, dass die First Responder möglichst selten aufgeboden werden müssen.

FEUERWEHR BERG SG

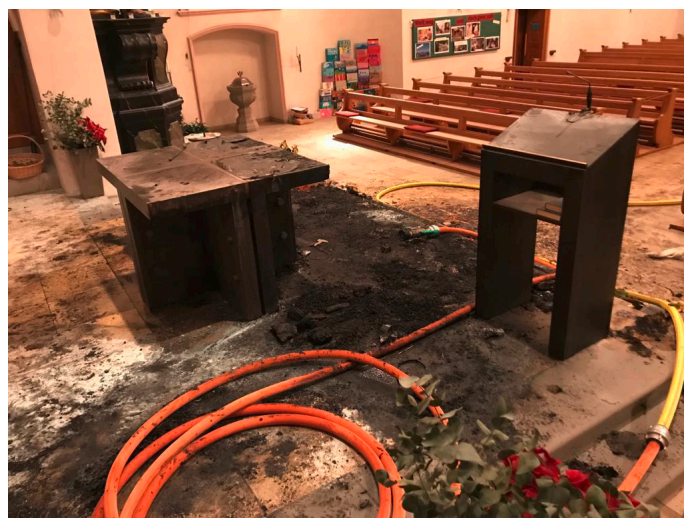
KURSE, ÜBUNGEN UND WEITERBILDUNGEN

Leider konnten auch im Jahr 2021 aufgrund der anhaltenden Pandemie nicht alle Übungen durchgeführt werden. Ein Übungshighlight war für alle sicherlich die Übung auf dem Trainingsgelände Hofen in Wittenbach. Auf dem Gelände des Abwasserverbands Morgental konnte im Herbst an einer Gesamtfeuerwehr-Übung der Umgang mit Löschschaum gefestigt werden. Um die Fitness der Mannschaft zu prüfen, fand im November eine Übung im Schulhaus Brühl statt. Hier wurden nicht nur das Handwerk der Feuerwehrleute auf den Prüfstand gestellt, sondern in einem Parcours auch ihre Fitness.

Am 9. Juli 2021 musste durch die Feuerwehr die Notrufannahme sichergestellt werden, da die Notrufzentralen aufgrund einer Störung bei Swisscom über einen längeren Zeitraum nicht erreichbar waren.



Einsatzübung Hofen Wittenbach.



Einsatz Kirchenbrand Steinach



First Responder Team

ANPASSUNG FEUERSCHUTZREGLEMENT

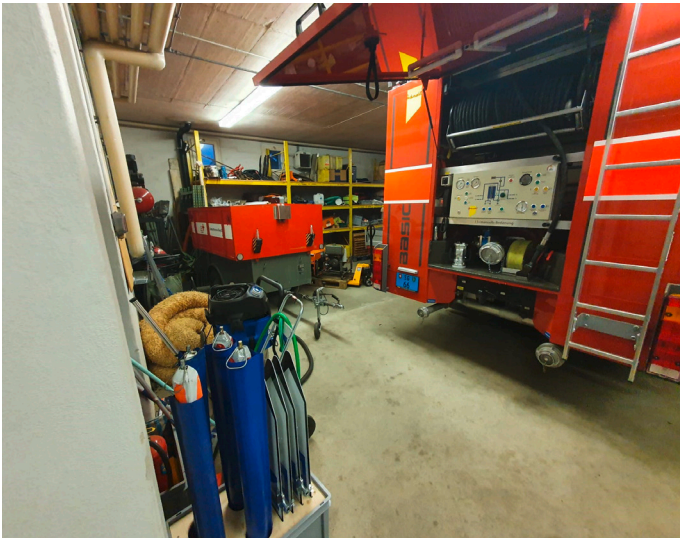
In der Novembersession 2019 erliess der Kantonsrat das totalrevidierte Gesetz über den Feuerschutz (FSG, sGS 871.1, nGS 2019-104). Gemäss den gesetzlichen Bestimmungen müssen die Gemeinden ihre Feuerschutzgesetzgebung an die kantonalen Vorschriften anpassen. Der Gemeinderat hat sich mit diesem Thema befasst und das Feuerschutzreglement ausgearbeitet. Im neuen Feuerschutzreglement werden die Dienstjahre von 25 auf 20 reduziert.

Der Gemeinderat Berg hat am 15. November 2021 das Feuerschutzreglement erlassen. Nachdem die Referendumsfrist unbenützt abgelaufen ist und keine Urnenabstimmung verlangt wurde, haben folgende Erlasse des Gemeinderates per 1. Januar 2022 Rechtsgültigkeit erlangt:

- Feuerschutzreglement
- Anhang zum Reglement

FEUERWEHRDEPOT

Am Samstag, 27. November 2021, fand der Umbau des Feuerwehrdepots statt. Zahlreiche Feuerwehrleute halfen mit, das Depot innen umzubauen, um mehr Platz zu schaffen. Der Gemeinderat bedankt sich bei allen für die Mithilfe und die geleistete Arbeit, denn so konnten die Kosten für die Arbeiten auf ein Minimum reduziert werden.



Umbau Feuerwehrdepot



SOZIALE SICHERHEIT

JUGENDARBEIT

Trotz der Einschränkungen aufgrund der Covid-19-Pandemie konnte der Jugendverein Active Youth Berg kleinere Anlässe im Jugendraum durchführen und den Jugendraum weitgehend offenhalten. Hinter dem Jugendraum hat der Jugendverein mit viel Eigenleistung den neuen Sitzplatz realisiert. Im 2022 ist eine Einweihungsfeier geplant, zu der auch die Bevölkerung eingeladen sein wird.

Mit Änderung des Nutzungsreglements per 01.01.2022 können Bergerinnen und Berger nun auch den Jugendraum kostenlos nutzen. Im Jugendrat hat als Nachfolgerin von Walter Regli als Vertretung des Schulrats der Primarschule Brühl Kathrin Waldvogel ihre Arbeit aufgenommen. An zwei Sitzungen hat der Jugendrat verschiedene Themen behandelt.

INTEGRATIONSKOMMISSION

Im Frühling ist eine mehrköpfige Familie (aus dem Resettlement Programm) nach Berg gezogen, durch diesen Zugang gab es neue interessante Aufgaben. Wir freuen uns, dass die Familie in Berg herzlich aufgenommen wurde.

Die Integrationskommission hat sich zu sechs Sitzungen getroffen. Den Platz der ausgeschiedenen Jasmin Oberlin hatte im Herbst Olivia Grosset-Grange übernommen.

SCHULSOZIALARBEIT

Seit dem Schuljahr 2021/22 gibt es eine Kooperation zwischen der Gemeinde Berg und der Gemeinde Wittenbach im Bereich der Schulsozialarbeit (SSA). Wittenbach ist mit der SSA in den drei Primarschulhäusern und im Oberstufenzentrum gut aufgestellt. Das Team wurde nun durch eine weitere Person ergänzt, die an zwei Tagen pro Woche in der Primarschule Berg präsent ist.

Der Gemeinderat hat mit der Gemeinde Wittenbach eine Leistungsvereinbarung abgeschlossen mit dem Ziel, dem Fachgremium Schulsozialarbeit Wittenbach beizutreten und Leistungen zu beziehen.

Die Schulsozialarbeit begleitet Kinder, Eltern und Lehrpersonen bei herausfordernden Situationen, die sich zuhause oder in der Schule ergeben. Auch wird sie stark in der Prävention bei unterschiedlichen Themen wie z.B. Umgang mit digitalen Medien, Förderung der Sozialkompetenzen oder Mobbing eingesetzt.

SCHUL- UND FAMILIENERGÄNZENDE BETREUUNG

Anfang April wurde das Projekt «Cavallino Berg» von der Stimmbevölkerung an der Urne mit 132 zu 132 Stimmen mit dem knappsten möglichen Ergebnis abgelehnt. Das Projekt sah mit einer Kindertagesstätte und einem Kinderhort ein Betreuungsangebot für nicht schulpflichtige bzw. schulpflichtige Kinder vor.

Mit dem Cavallino Wittenbach war ein kompetenter und geeigneter Partner bereit, das Projekt umzusetzen.

Der Gemeinderat hat die Ablehnung des Projekts bedauert. Die Einreichung einer Petition aus der Bevölkerung unmittelbar nach der Abstimmung hat den Gemeinderat veranlasst, das Thema nochmals aufzugreifen. Aufgrund der Covid-19-Pandemie konnte eine entsprechende Veranstaltung jedoch noch nicht stattfinden.



SPITEX REGIO WITTENBACH

Mit Samita.35 befindet sich die Spitex Regio Wittenbach in einem Strategieprojekt. Mit der Entwicklung einer Vision und Strategie soll die Grundlage zur Bewältigung der vielen anstehenden Herausforderungen (gesellschaftliche Veränderungen, Demographie, Personalmangel) geschaffen werden. Mit den daraus definierten Massnahmen werden die notwendigen Anpassungen realisiert. Damit die Spitex Regio Wittenbach auch im Jahr 2035 ein starker und verlässlicher Partner sein wird.

GENOSSENSCHAFT REGIONALES PFLEGEHEIM SONNHALDEN ARBON

Bewohnende, Angehörige, Pflegenden und Leitung erleben ein schwieriges Jahr und waren mit vielen Herausforderungen konfrontiert. Mit unglaublich viel Disziplin und Engagement haben die Mitarbeitenden den Bewohnern und Angehörigen ein fast normales Zusammenleben ermöglicht.

Viele beliebte Anlässe konnten im 2021 nicht durchgeführt werden. In der zweiten Jahreshälfte konnte jedoch das Restaurant wieder für Externe geöffnet werden und der Sonntagsbrunch (jeweils am letzten Sonntag des Monats) konnte wieder stattfinden.

SENIORENAUSFLUG

Die Berger Seniorinnen und Senioren wurden am 20. August 2021 zu einer Schifffahrt in Kreuzlingen und auf eine Führung inkl. Verpflegung im Schloss Arenenberg eingeladen. Die 17 Teilnehmenden haben den Anlass, der vom BERG(L)AUF organisiert wurde, sehr geschätzt.

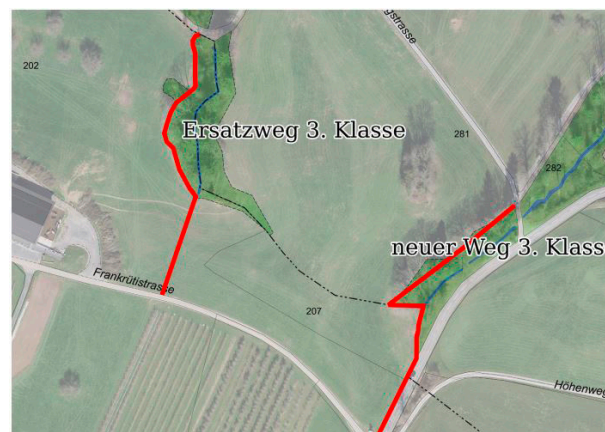
VERKEHR

BUSLINIE 207

Gemäss dem ÖV-Konzept der Kantone St. Gallen und Thurgau wird das Angebot zwischen St. Gallen, Wittenbach und Arbon weiterentwickelt. Dabei fungiert der Bahnhof Wittenbach als Hub und ist somit als Umsteigepunkt definiert. Gemäss dem Konzept soll die Postautolinie 200 grundsätzlich nur noch bis zum Bahnhof Wittenbach verkehren und die VBSG-Linie 3 von Heiligkreuz bis zum Bahnhof Wittenbach verlängert werden. Zudem wird die neue Postautolinie 207 geschaffen, die vom Bahnhof Wittenbach via Berg SG, Arbon Kupferwiese, Roggwil zum Busbahnhof Arbon verkehrt. Diese Anpassungen im Busangebot hätten mit dem Fahrplan 2022 auf Dezember 2021 umgesetzt werden sollen. Nun wird sich das Projekt jedoch um voraussichtlich zwei Jahre verschieben. Nach Einschätzungen der Kantone und des Bundes stehen aufgrund der Nachwirkungen der Covid-19-Pandemie in den kommenden zwei Jahren für den Angebotsausbau kaum Finanzmittel zur Verfügung. Die beiden Kantone streben den Ausbau des Busangebotes nun auf den Fahrplan 2024 an, sofern dann die entsprechenden finanziellen Mittel vorhanden sind. Im Kanton St.Gallen müssen dabei auch die Sparvorgaben "Haushaltsgleichgewicht H2022plus" aus der Februarsession 2021 des Kantonsrates (Reduktionen im Ausgaben- und Finanzplan 2022 bis 2024) berücksichtigt werden.

WEGRECHT MEIENBUCH FRANKRÜTI

Mit Beschluss vom 12. Dezember 2016 hat der Gemeinderat die Aufhebung des Frankrüti-Meienbuch-Weges beschlossen. Die öffentliche Auflage erfolgte vom 19. Oktober bis 17. November 2017. Innerhalb der Einsprachefrist ist eine Sammeleinsprache eingegangen. Nach mehreren Gesprächen mit den beteiligten Personen konnte eine Lösung gefunden werden. Der Gemeinderat verzichtet auf die Aufhebung des Weges und widerruft den Beschluss vom 12. Dezember 2016. Der bestehende Weg soll auf die nachfolgenden neuen Wegführungen umgelegt werden. Zudem erklärte sich René Eigenmann als Grundeigentümer der Liegenschaft bereit, einen zusätzlichen Weg entlang der Pfauenmoosstrasse eintragen zu lassen. Die beiden Wegführungen wurden bereits grundbuchrechtlich gesichert. Die öffentliche Auflage der Umlegung erfolgt, im Rahmen der Ortsplanung, mit dem Strassenplan.



JUNGBÜRGERFEIER

Am 5. November 2021 fand die Jungbürgerfeier für die Jahrgänge 2002 und 2003 aus den Gemeinden Berg und Wittenbach statt. Der Innenhof des Werkhofs Wittenbach wurde mit zwei grossen Feuern, Finnenkerzen, Discolicht, einer Musikanlage, Glühwein Bar und Take-Away Essensstand sowie Festbänken zur herbstlichen Party-Lokalität umfunktioniert. Die jungen Erwachsenen verbrachten draussen einen geselligen Abend mit ehemaligen Klassenkolleg*innen ohne Zertifikatspflicht. Die Gemeindepräsidenten Sandro Parissenti und Oliver Gröble machten die Jungbürger*innen auf ihre Rechte und Pflichten aufmerksam. Dabei warben sie für aktive Mitgestaltung und Mitbestimmung in den Gemeinden sowie der Politik und gaben ihnen gute Ratschläge fürs „frische“ Erwachsen sein. Eine Feuershow des Jugendarbeitenden Jeremias Frei begeisterte die Jungbürger*innen zum Abschluss.



FRIEDHOF

Beim Gemeinschaftsgrab wurden die Kirschlorbeerhecken und der Wildwuchs entfernt. Es wurden insgesamt vier Felsenbirnen und zwei Eiben eingepflanzt. Zudem wurde beim WC eine Blumenwiese angesät. Bei der Umsetzung der Umgestaltung wurde geachtet, dass einheimische Sträucher verwendet werden.

RAUMORDNUNG, ENTSORGUNG

SANIERUNG BERGERBACH

Die Arbeiten am Durchlass des Bergerbaches auf Höhe Hahnberg konnten abgeschlossen werden.

SANIERUNGSPROJEKT HABERSACKSTRASSE (GEMEINDESTRASSE 2. KLASSE) MIT GESAMTERNEUERUNG DER WERKLEITUNGEN

Die Arbeiten der Gesamtsanierung des Habersacks sind abgeschlossen. Der Deckbelag der Strasse wird erst im Jahr 2022 eingebracht, damit sich die Tragschicht der Strasse setzen kann.

Der Gemeinderat bedankt sich bei allen Anstössern für ihre Geduld und ihr Verständnis sowie bei allen mitwirkenden Personen für die geleistete Arbeit. Das Projekt barg einige «Knacknüsse», welche dank des sehr engagierten Bauteams vor Ort, der mitwirkenden Firmen sowie der Bauleitung gelöst werden konnten.

SANIERUNG NONNENSTEG

Die Sanierungsarbeiten des Nonnensteges – dieser verbindet die Gemeinden Mörschwil und Berg über die Steinach – sind abgeschlossen. Die Brücke konnte ab Montag, 18. Oktober 2021 wieder passiert werden. Unsere Fotos zeigen die sanierte Fussgängerbrücke:

PUFFERSTREIFENKONTROLLE 2021

Der Gemeinderat hat den Auftrag zur Kontrolle von Pufferstreifen an das KUT Kontrolldienst für umweltschonende und tierfreundliche Qualitätsproduktion vergeben. Dabei wurden zwei Landwirtschaftsbetriebe überprüft, ob sie die Pufferstreifen entlang von Waldrändern und fließenden Gewässern einhalten. Dabei wurden keine Mängel festgestellt.

ENTWICKLUNG KERNZONE

Bruno Bossart hat im Auftrag vom Gemeinderat eine Konzeptstudie für die Gestaltung des Dorfkerns Berg ausgearbeitet. Es wurden bereits einige Gespräche mit den involvierten Parteien geführt. Im Jahr 2022 sollen weitere Gespräche geführt werden. Das Projekt eröffnet sehr viele neue Möglichkeiten und Kombinationen.



STATISTISCHE ANGABEN

BETREIBUNGSAMT	2019	2020	2021
Betreibungsbegehren	92	123	124
Fortsetzungsbegehren	56	64	97
Pfändungen	34	27	56
Verlustscheine	87	33	23
Betriebungsauszüge	105	93	81

EINWOHNERAMT	2019	2020	2021
Zuzüge	64	75	89
Wegzüge	68	55	54
Geburten	6	4	12
Todesfälle	4	5	5

Bestand per 31.12.	845	864	906
davon Schweizer	762	780	807
davon Ausländer	83	84	99
davon katholisch	434	419	427
davon evangelisch	154	166	170
davon ohne/ andere Konfession	257	279	309
davon weiblich	419	428	447
davon männlich	426	436	459

BAUBEWILLIGUNGEN	2019	2020	2021
Wärmepumpe-/Solar-/ Photovoltaikanlagen	11	20	20
Umbauten	9	7	9
Umgebungsgestaltungen, Parkplätze	12	6	3
Neubauten	13	15	2
Diverses	9	6	1

GRUNDBUCHAMT	2019	2020	2021
Handänderungen (inkl. erbrechtliche Übernahme)	13	25	45
Eintrag/Erhöhung/Reduktion von Grundpfandrechten	60	61	98
Dienstbarkeiten	19	22	7
Vor- und Anmerkungen	21	26	18
Löschungen/Anmerkungen	15	23	7
Übrige Geschäfte (Grenzverschiebung, usw.)	22	9	17

STEUERWESEN	2019	2020	2021
Anzahl Steuerpflichtige	524	544	576
davon unbeschränkt Steuerpflichtige	461	471	495
davon beschränkt Steuerpflichtige	56	65	72
davon steuerfreie Steuerpflichtige	7	8	9
Steuerkraft je Einwohner in CHF (einfache Steuer 100 %)	2'738.45	3'179.00	2'354.80

HUNDEKONTROLLE	2019	2020	2021
Hundelösungen	60	66	69

AHV ZWEIGSTELLE	2019	2020	2021
-----------------	------	------	------

AHV-Rente			
Anzahl Bezüger	95	98	98
Leistungen in CHF	2'119'270	2'204'134	2'222'829

IV-Rente			
Anzahl Bezüger	10	13	13
Leistungen in CHF	136'150	131'790	143'412

Ergänzungsleistungen zu AHV und IV			
Anzahl Bezüger	8	8	8
Leistungen in CHF	120'914	137'235	107'295

Hilflosenentschädigung zu AHV und IV			
Anzahl Bezüger	5	5	5
Leistungen in CHF	37'460	40'776	45'444

ELEKTRA	2019 in kWh	2020 in kWh	2021 in kWh
---------	-------------	-------------	-------------

Ankauf			
Energie Primeo	3'699'199	3'652'702	3'762'872
Netznutzung SAK	3'987'088	3'989'657	4'054'344

Photovoltaikanlagen			
Produktion PV-Anlagen (HKN+KEV)	612'110	1'063'846	1'170'399
Eigenverbrauch	-106'032h	-224'500	-303'204
Total Einspeisung	506'078	839'346	867'195
Total Energie Ankauf + Einspeisung	4'205'277	4'492'048	4'630'067

Energieverkauf			
Haushalt	2'893'757	2'878'846	2'981'491
Leistung	50'136	25'042	19'938
Leistung Grosskunden	914'758	1'008'583	1'013'744
Baustrom	55'111	122'380	51'479
Total Energieverkauf	3'913'762	4'034'851	4'066'652
Differenz Ankauf/Verkauf	-214'563	-382'149	-303'780





JAHRESRECHNUNG 2021 UND BUDGET 2022

GEMEINDE BERG SG

FUNKTIONALE GLIEDERUNG – ERFOLGSRECHNUNG

Kontobezeichnung	Budget 2021		Rechnung 2021		Budget 2022	
	Aufwand	Ertrag	Aufwand	Ertrag	Aufwand	Ertrag
Allgemeine Verwaltung	943'250.00	339'710.00	899'219.80	309'620.59	933'720.00	326'330.00
Öffentliche Ordnung und Sicherheit, Verteidigung	238'180.00	147'150.00	236'478.77	286'548.09	245'060.00	195'700.00
Bildung	2'554'960.00	10'850.00	2'539'406.02	62'184.05	2'656'210.00	43'850.00
Kultur, Sport und Freizeit	21'340.00	170.00	19'370.60		40'350.00	
Gesundheit	52'110.00		238'893.33		276'450.00	
Soziale Sicherheit	418'980.00	55'690.00	182'581.90	78'569.15	251'760.00	120'740.00
Verkehr	241'090.00	53'850.00	219'583.90	57'809.75	173'090.00	55'350.00
Umweltschutz und Raumordnung	498'610.00	408'280.00	416'075.51	361'997.61	461'820.00	413'350.00
Volkswirtschaft	13'210.00	1'800.00	10'566.90	1'830.75	15'140.00	1'830.00
Finanzen und Steuern	87'210.00	3'843'260.00	48'296.30	3'651'913.04	74'690.00	3'829'390.00
Total	5'068'940.00	4'860'760.00	4'810'473.03	4'810'473.03	5'128'290.00	5'128'290.00
Ertragsüberschuss/ Aufwandüberschuss		208'180.00				141'750.00

ERFOLGSRECHNUNG 2021

Die Rechnung des allgemeinen Gemeindehaushaltes 2021 schliesst mit einem Ertragsüberschuss von CHF 258'885.26 ab. Budgetiert war ein Aufwandüberschuss von CHF 208'180.00, dies ergibt eine Besserstellung von CHF 467'065.26. Der Ertragsüberschuss 2021 ist bereits in der Funktion Finanzen und Steuern verbucht, daher ist die Erfolgsrechnung ausgeglichen. Der Jahresgewinn 2021 von CHF 258'885.26 wurde in der Bilanz dem Eigenkapital (Konto: Jahresergebnis) zugewiesen und soll nach Genehmigung der Bürgerschaft in das Konto «kumulierte Ergebnisse der Vorjahre» eingelegt werden.

Die vier massgebendsten Abweichungen zwischen den budgetierten und tatsächlichen Kosten/Einnahmen 2021 sind folgende:

- ca. CHF 100'000.00 Mehreinnahmen des regionalen Grundbuchamtes (Grundbuchgebühren abzüglich Entschädigungen an das Grundbuchamt) in der Funktion **öffentliche Ordnung und Sicherheit, Verteidigung**
- Ablehnung des Projektes KITA/Hort: dafür waren in der Funktion **soziale Sicherheit** Ausgaben von CHF 50'000.00 budgetiert
- **Umweltschutz und Raumordnung**: budgetierte Abschreibungen von CHF 44'510.00 des Investitions-Projektes Ortsplanung wurden nicht getätigt, da das Projekt erst abgeschrieben werden darf, wenn es fertiggestellt ist
- über alles Mehreinnahmen in den **Steuern** von ca. CHF 94'400.00 (Total Mehreinnahmen über alle Steuern CHF 58'300.00 + Auflösung Delkredere CHF 25'600.00 und weniger Erlasse von CHF 10'500.00)

Weitere Details zu den wesentlichen Abweichungen zwischen Budget 2021 und Rechnung 2021 finden Sie auf den nachfolgenden Seiten.

BUDGET 2022

Für das Rechnungsjahr 2022 rechnet die Gemeinde Berg SG mit einem Aufwandüberschuss von CHF 141'750.00, weitere Details dazu finden Sie ebenfalls auf den nächsten Seiten.

Die detaillierte Rechnung sowie das Budget kann auf Wunsch bei der Finanzverwaltung bezogen werden (071 524 11 06, manuela.hafner@bergsg.ch). Den vollständigen Anhang zur Jahresrechnung 2021 finden Sie auf unserer Homepage unter www.bergsg.ch/Amtsbericht.html.

GESTUFTER ERFOLGSAUSWEIS

Kontobezeichnung	Budget 2021	Rechnung 2021	Budget 2022
Betrieblicher Aufwand	5'002'100.00	4'745'484.13	5'059'920.00
Personalaufwand	1'801'750.00	1'815'092.11	1'778'800.00
Sach- und übriger Betriebsaufwand	1'228'130.00	1'057'793.33	1'215'280.00
Abschreibungen Verwaltungsvermögen	364'500.00	302'675.95	317'450.00
Einlagen in Fonds und Spezialfinanzierungen		10'891.56	
Transferaufwand	1'434'720.00	1'386'031.18	1'565'390.00
Interne Verrechnungen	173'000.00	173'000.00	183'000.00
Betrieblicher Ertrag	-4'718'200.00	-4'920'819.41	-4'831'150.00
Fiskalertrag	-3'565'600.00	-3'623'913.10	-3'494'800.00
Regalien und Konzessionen			
Entgelte	-655'220.00	-807'004.40	-702'830.00
Verschiedene Erträge	-3'300.00	-7'473.10	-6'300.00
Entnahmen aus Fonds und Spezialfinanzierungen	-82'230.00	-22'099.60	-74'650.00
Transferertrag	-238'850.00	-287'329.21	-369'570.00
Interne Verrechnungen	-173'000.00	-173'000.00	-183'000.00
Betriebsergebnis	283'900.00	-175'335.28	228'770.00
Finanzaufwand	66'840.00	64'988.90	68'370.00
Finanzertrag	-141'060.00	-147'799.58	-154'290.00
Finanzergebnis	-74'220.00	-82'810.68	-85'920.00
Operatives Ergebnis	209'680.00	-258'145.96	142'850.00
Einlagen in Reserven			
Entnahmen aus Reserven	-1'500.00	-739.30	-1'100.00
Ergebnis aus Reserveänderung	-1'500.00	-739.30	-1'100.00
Gesamtergebnis	208'180.00	-258'885.26	141'750.00

ERFOLGSRECHNUNG – ALLGEMEINE VERWALTUNG

Kontobezeichnung	Budget 2021		Rechnung 2021		Budget 2022	
	Aufwand	Ertrag	Aufwand	Ertrag	Aufwand	Ertrag
ALLGEMEINE VERWALTUNG	943'250.00	339'710.00	899'219.80	309'620.59	933'720.00	326'330.00
Legislative und Exekutive	236'430.00	570.00	218'583.35		233'720.00	
Legislative	32'290.00	570.00	28'933.75		30'570.00	
Bürgerversammlung, Abstimmungen und Wahlen	16'720.00	570.00	13'473.65		14'700.00	
Bürgerversammlung, Abstimmungen und Wahlen	16'720.00	570.00	13'473.65		14'700.00	
Geschäftsprüfungskommission, Revisionsstelle	15'570.00		15'460.10		15'870.00	
Geschäftsprüfungskommission, Revisionsstelle	15'570.00		15'460.10		15'870.00	
Exekutive	204'140.00		189'649.60		203'150.00	
Gemeinderat und Kommissionen	138'520.00		128'487.20		138'480.00	
Gemeinderat	134'220.00		127'266.80		133'330.00	
Kommissionen	1'380.00				1'050.00	
Öffentliche Anlässe	2'920.00		1'220.40		4'100.00	
Schulrat und Schulkommission	65'620.00		61'162.40		64'670.00	
Schulrat und Schulkommission	65'620.00		61'162.40		64'670.00	
Allgemeine Dienste	706'820.00	339'140.00	680'636.45	309'620.59	700'000.00	326'330.00
Finanz- und Steuerverwaltung	83'600.00	35'700.00	83'642.20	35'826.80	94'200.00	35'720.00
Finanz- und Steuerverwaltung	83'600.00	35'700.00	83'642.20	35'826.80	94'200.00	35'720.00
Finanz- und Steuerverwaltung	83'600.00	35'700.00	83'642.20	35'826.80	94'200.00	35'720.00
Allgemeine Dienste, übrige	569'760.00	303'440.00	546'071.27	272'983.79	561'780.00	290'610.00
Allgemeine Verwaltung	379'940.00	239'440.00	372'860.87	246'246.74	363'890.00	252'610.00
Gemeinderatskanzlei und Gemeindeamt	379'940.00	239'440.00	372'860.87	246'246.74	363'890.00	252'610.00
Bauverwaltung	75'980.00	61'000.00	58'423.35	25'088.25	64'480.00	35'000.00
Bauverwaltung	75'980.00	61'000.00	58'423.35	25'088.25	64'480.00	35'000.00
Informatik allgemein	94'980.00		105'622.35		121'810.00	
Informatik allgemein	94'980.00		105'622.35		121'810.00	
E-Government	18'860.00	3'000.00	9'164.70	1'648.80	11'600.00	3'000.00
E-Government	18'860.00	3'000.00	9'164.70	1'648.80	11'600.00	3'000.00
Verwaltungsliegenschaften, übrige	53'460.00		50'922.98	810.00	44'020.00	
Verwaltungsliegenschaften	53'460.00		50'922.98	810.00	44'020.00	
Verwaltungsgebäude	53'460.00		50'922.98	810.00	44'020.00	

Obwohl die **Bürgerversammlung, Abstimmungen und Wahlen** mehr Zeit in Anspruch genommen haben als geplant, entstanden Minderausgaben, da die Kosten für den Versand der Stimmunterlagen tiefer ausgefallen sind.

Die Entschädigungen des **Gemeinderates** sind geringer ausgefallen, da lediglich 13 Sitzungen stattfanden, im Budget waren 17 Sitzungen berücksichtigt.

Die budgetierten Sitzungsgelder für die **Kommissionen** wurden nicht benötigt, da weder die Feuerschutzkommission, der Einbürgerungsrat noch die Kommission für den Schutz des Ortsbildes im 2021 Sitzungen abgehalten haben.

Die **öffentlichen Anlässe** konnten aufgrund der Coronapandemie im 2021 nicht im geplanten Umfang stattfinden. Für das Jahr 2022 sind zusätzlich der Neuzuzügeranlass sowie die Unterstützung des Driving Experience Horn 2022 vorgesehen.

Das budgetierte Honorar für externe Berater wurde im 2021 im Konto **Schulrat** nicht benötigt.

Die budgetierten Mehrausgaben für das Jahr 2022 der **Finanz- und Steuerverwaltung** haben mit der Erhöhung um CHF 10'000.00 der internen Verrechnung von Lohnkosten zu tun.

Die Kosten für das Büromaterial sind im 2021 tiefer ausgefallen, zudem wurde keine juristische Unterstützung für die Erneuerung der Reglemente benötigt und die Telefongebühren konnten um CHF 1'158.95 verringert werden. Auch die Einnahmen unter **Gemeinderatskanzlei und Gemeindeamt** sind höher ausgefallen, da mehr Inserate im Mitteilungsblatt verkauft wurden und die Ratenzahlungen eines Verlustscheins erhöht werden konnten.

Im Budget 2022 ist die Erhöhung der internen Verrechnung von Lohnkosten um CHF 10'000.00 in den Einnahmen zu sehen.

Das Budget 2021 der **Bauverwaltung** konnte mit Mindereinnahmen von rund CHF 20'000.00 nicht erreicht werden. Dies aufgrund hängiger Projekte in grösserem Umfang. Die Ausgaben für die Bauberatung konnten reduziert werden respektive wurden nicht beansprucht aufgrund der hängigen Projekte, dementsprechend musste auch weniger an die Bauherrschaft weiterverrechnet werden.

Die **Informatik**dienstleistungen der Abraxas und der Netsafe haben das Budget 2021 überschritten, aufgrund Corona sind diverse Mehrkosten angefallen. Zudem sind CHF 2'000.00 für die Erweiterung der CMI Lösung AXIOMA angefallen, auch die Einführung der Anlagebuchhaltung hat Mehrauslagen von CHF 1'200.00 verursacht. Im 2022 sind höhere Kosten budgetiert. Zur Sicherung des Netzes und der Clients wird Sophos Intercept mit rund CHF 10'000.00 beschafft. Für einen noch effizienteren Ratsbetrieb und einfachere Arbeitsmittel in Kommissionen wird die Aufgabenverwaltung von CMI AXIOMA für CHF 8'240.00 eingeführt.

Die budgetierten Beiträge für **E-Government** mussten aufgrund der Projektverzögerung nicht im geplanten Umfang geleistet werden.

Im 2021 wurden die Aussentüren des **Verwaltungsgebäudes** für total CHF 7'637.80 saniert. Im Budget war dafür ein Betrag von CHF 8'850.00 eingestellt. Fürs 2022 sind keine ausserordentlichen Unterhaltsarbeiten am Gemeindehaus vorhergesehen.

ERFOLGSRECHNUNG – ÖFFENTLICHE ORDNUNG UND SICHERHEIT, VERTEIDIGUNG

Kontobezeichnung	Budget 2021		Rechnung 2021		Budget 2022	
	Aufwand	Ertrag	Aufwand	Ertrag	Aufwand	Ertrag
ÖFFENTLICHE ORDNUNG UND SICHERHEIT, VERTEIDIGUNG	238'180.00	147'150.00	236'478.77	286'548.09	245'060.00	195'700.00
Allgemeines Rechtswesen	87'400.00	65'000.00	120'626.17	203'207.65	103'830.00	115'000.00
Allgemeines Rechtswesen	87'400.00	65'000.00	120'626.17	203'207.65	103'830.00	115'000.00
Allgemeines Rechtswesen	15'280.00		16'265.42		20'120.00	
Grundbuchvermessung	3'070.00		3'745.25		7'570.00	
Geographisches Informationssystem (GIS)	12'100.00		12'410.17		12'440.00	
Übriges Rechtswesen	110.00		110.00		110.00	
Regionales Grundbuchamt	50'500.00	50'000.00	82'820.83	183'037.05	62'000.00	100'000.00
Regionales Grundbuchamt	50'500.00	50'000.00	82'820.83	183'037.05	62'000.00	100'000.00
Regionales Zivilstandsamt	1'200.00		1'067.23		1'250.00	
Regionales Zivilstandsamt	1'200.00		1'067.23		1'250.00	
Regionales Betreibungsamt	20'420.00	15'000.00	20'472.69	20'170.60	20'460.00	15'000.00
Regionales Betreibungsamt	20'420.00	15'000.00	20'472.69	20'170.60	20'460.00	15'000.00
Feuerwehr	126'230.00	79'900.00	99'473.10	81'401.14	123'930.00	78'400.00
Feuerwehr allgemein	126'230.00	79'900.00	99'473.10	81'401.14	123'930.00	78'400.00
Feuerwehr	126'230.00	79'900.00	99'473.10	81'401.14	123'930.00	78'400.00
Feuerwehr	126'230.00	79'900.00	99'473.10	81'401.14	123'930.00	78'400.00

Kontobezeichnung	Budget 2021		Rechnung 2021		Budget 2022	
	Aufwand	Ertrag	Aufwand	Ertrag	Aufwand	Ertrag
Verteidigung	24'550.00	2'250.00	16'379.50	1'939.30	17'300.00	2'300.00
Militärische Verteidigung	8'480.00	600.00	8'678.45	600.00	8'570.00	600.00
Schiessanlagen	8'480.00	600.00	8'678.45	600.00	8'570.00	600.00
Schiessanlagen	8'480.00	600.00	8'678.45	600.00	8'570.00	600.00
Zivile Verteidigung	16'070.00	1'650.00	7'701.05	1'339.30	8'730.00	1'700.00
Zivilschutz	16'070.00	1'650.00	7'701.05	1'339.30	8'730.00	1'700.00
Zivilschutz allgemein	16'070.00	1'650.00	7'701.05	1'339.30	8'730.00	1'700.00

Unter der **Grundbuchvermessung** steht im 2022 ein kantonales Projekt zur Erfassung eingedolter Gewässer im Siedlungsgebiet an.

Das **regionale Grundbuchamt** Goldach leitet uns die Grundbuchgebühren weiter, für die Aufwände haben wir das Grundbuchamt entsprechend zu entschädigen. Aufgrund vieler Grundbuchgeschäfte haben die Grundbuchgebühren und die Entschädigungen das Budget 2021 übertroffen.

Es wurden mehr Betreibungshandlungen vollbracht, als fürs 2021 geplant waren, daher sind die Gebühreneinnahmen für das **Betriebsamt** höher ausgefallen.

Aufgrund der anhaltenden Pandemie konnten auch im 2021 weniger **Feuerwehr**-Übungen stattfinden, dies widerspiegelt sich in den Minderausgaben für den Sold. Auch für Aus- und Weiterbildungen wurde das Budget 2021 nicht ausgeschöpft.

Aufgrund der Überführung der ZSO Wittenbach in die regionale Bevölkerungsschutz-Kommission St.Gallen sind die Beiträge an Wittenbach künftig nicht mehr geschuldet, die budgetierten CHF 7'700.00 fürs 2021 im Bereich **Zivilschutz** wurden daher nicht verwendet.

ERFOLGSRECHNUNG – BILDUNG

Kontobezeichnung	Budget 2021		Rechnung 2021		Budget 2022	
	Aufwand	Ertrag	Aufwand	Ertrag	Aufwand	Ertrag
BILDUNG	2'554'960.00	10'850.00	2'539'406.02	62'184.05	2'656'210.00	43'850.00
Obligatorische Schule	2'554'960.00	10'850.00	2'539'406.02	62'184.05	2'656'210.00	43'850.00
Eingangsstufe (Kindergarten)	163'290.00		153'496.04		180'930.00	
Kindergarten	163'290.00		153'496.04		180'930.00	
Kindergarten	163'290.00		153'496.04		180'930.00	
Primarstufe	602'240.00		632'636.69	44'933.40	555'200.00	14'800.00
Primarstufe	602'240.00		632'636.69	44'933.40	555'200.00	14'800.00
Primarstufe	602'240.00		632'636.69	44'933.40	555'200.00	14'800.00
Musikschule	70'500.00		44'568.45		58'800.00	
Musikschule	70'500.00		44'568.45		58'800.00	
Musikschule	70'500.00		44'568.45		58'800.00	
Schulliegenschaften	439'880.00	4'250.00	438'713.30	4'244.65	487'200.00	4'250.00
Schulliegenschaften	439'880.00	4'250.00	438'713.30	4'244.65	487'200.00	4'250.00
Schulliegenschaften	439'880.00	4'250.00	438'713.30	4'244.65	487'200.00	4'250.00

Kontobezeichnung	Budget 2021		Rechnung 2021		Budget 2022	
	Aufwand	Ertrag	Aufwand	Ertrag	Aufwand	Ertrag
Tagesbetreuung	19'030.00	5'800.00	31'987.05	10'916.00	30'140.00	10'000.00
Tagesbetreuung	19'030.00	5'800.00	31'987.05	10'916.00	30'140.00	10'000.00
Mittagstisch	19'030.00	5'800.00	31'987.05	10'916.00	30'140.00	10'000.00
Obligatorische Schule, übrige	1'260'020.00	800.00	1'238'004.49	2'090.00	1'343'940.00	14'800.00
Schulleitung und Schulverwaltung	154'240.00		161'053.70		149'250.00	
Schulleitung	96'110.00		102'600.35		96'770.00	
Schulverwaltung	58'130.00		58'453.35		52'480.00	
Informatik Schule	89'760.00		78'461.34		89'800.00	
Informatik Schule	89'760.00		78'461.34		89'800.00	
Volksschule Sonstiges	135'890.00	800.00	140'385.25	1'945.40	176'820.00	14'800.00
Schulpsychologischer Dienst	6'750.00		6'492.60		6'750.00	
Schulsozialarbeit	19'000.00		22'220.95		41'000.00	
Schülertransport	47'900.00		49'789.35		51'200.00	
Schulanlässe, Freizeitangebote	29'170.00	800.00	26'310.70	1'920.00	44'300.00	14'800.00
Schulgelder	22'000.00		23'814.55		22'000.00	
Übriger Schulbetriebsaufwand	11'070.00		11'757.10	25.40	11'570.00	
Sonderpädagogische Massnahmen	182'930.00		156'564.00	144.60	182'270.00	
Sonderpädagogische Massnahmen Kindergarten / Primarstufe	182'930.00		156'564.00	144.60	182'270.00	
Finanzbedarf	697'200.00		701'540.20		745'800.00	
Finanzbedarf	697'200.00		701'540.20		745'800.00	

Im 2022 wird aufgrund der weiterhin hohen Kinderzahl im **Kindergarten** eine Klassenassistent budgetiert. Im Aussenbereich ist eine kindergerechte Sitzgelegenheit vorgesehen.

In der **Primarschule** präsentieren sich die Löhne 2021 der Lehrpersonen höher als budgetiert. Grund dafür waren längere Stellvertretungen für abwesende Lehrpersonen infolge Krankheit und Mutterschaft. Durch die Abwesenheiten konnte die Primarschule Berg SG Krankentaggelder und Mutterschaftsentschädigungen beantragen, was einen nicht budgetierten Ertrag von total CHF 44'933.40 ergab. Da seit Sommer 2021 eine Klasse weniger geführt wird und sich dies auf das Schuljahr 2022/23 nicht ändern wird, entstehen erheblich weniger Lohnkosten im 2022 in der Primarschule.

Der Finanzbedarf der **Musikschule** (Schule für Musik Wittenbach) war tiefer als budgetiert.

Bei den **Schulliegenschaften** wurden im Budget 2022 Kosten für die Beschaffung von Heizöl von CHF 18'000.00 vorgesehen, im 2021 musste kein Heizöl beschafft werden. Ausserdem sind im 2022 die Planung des Sanierungspakets Schulareal, neue Tische und Bänke für den Spielplatz, Wärmeschutzfolien, sechs neue Sprungkasten und ein Maschendrahtzaun beim Sport- und Spielplatz budgetiert (die Details zu diesen Ausgaben finden sie in der Liste der «neuen Ausgaben»).

Bei der Tagesbetreuung wurde der **Mittagstisch** nur für die Monate Januar bis Juli 2021 budgetiert. Mit der Annahme des Projektes Cavallino KITA/Hort wäre der Mittagstisch ab August 2021 in diesem Projekt integriert gewesen und bei der Primarschule weggefallen. Da das Projekt Cavallino von den Stimmbürger/innen abgelehnt wurde, musste der Mittagstisch weiterhin angeboten werden. Der Mehraufwand ist auf die 5 Monate, welche nicht budgetiert wurden, zurückzuführen. Auch die Einnahmen in Form von Elternbeiträgen wurden lediglich für 7 Monate budgetiert. Im Budget 2022 ist der Mittagstisch wieder für das ganze Jahr vorgesehen.

Die COVID-19 Pandemie hat sich auch erheblich auf den Schulbetrieb ausgewirkt. Damit Eltern und Lehrpersonen immer über die wöchentlich veränderten Bestimmungen von Bund und Kanton informiert waren und immer noch sind, war ein deutlich höherer Arbeitseinsatz der **Schulleitung** notwendig. Aus diesem Grund hat der Schulrat im 2021 eine nicht budgetierte Leistungsprämie von CHF 5'000.00 für die Schulleitung gesprochen.

Im Konto **Informatik Schule** konnte der grösste Teil der nicht benötigten CHF 11'298.66 im Bereich Dienstleistungen Dritter eingespart werden. Die im 2021 vorgesehene Server-Reinigung konnte nicht durchgeführt werden und wird daher auf das Jahr 2022 verschoben.

Die im August 2021 mit Erfolg gestartete **Schulsozialarbeit** ist im 2022 für das ganze Jahr budgetiert.

Im 2022 findet wieder ein Skilager statt. Dieses musste im 2021 bereits früh aufgrund von COVID-19 abgesagt werden und war daher auch nicht im Budget 2021 enthalten. Das Skilager 2022 ist im Konto **Schulanlässe, Freizeitangebote** mit einem Aufwand von CHF 20'000.00 budgetiert. Der Ertrag von CHF 14'800.00 setzt sich aus den Elternbeiträgen, einem grosszügigen Beitrag des Grümpeli Berg und der Entnahme aus dem Finanzierungsfonds zusammen.

Die im 2021 tatsächlich eingesetzten Ressourcen für **sonderpädagogische Massnahmen** lagen tiefer als budgetiert.

Ein weiterer geburtenstarker Jahrgang wechselt im Sommer 2022 in die Oberstufe, weshalb sich der **Finanzbedarf** des Oberstufenzentrums Grünau Wittenbach erhöht.

ERFOLGSRECHNUNG – KULTUR, SPORT UND FREIZEIT

Kontobezeichnung	Budget 2021		Rechnung 2021		Budget 2022	
	Aufwand	Ertrag	Aufwand	Ertrag	Aufwand	Ertrag
KULTUR, SPORT UND FREIZEIT	21'340.00	170.00	19'370.60		40'350.00	
Kulturerbe	1'150.00		1'150.00		1'150.00	
Museen und bildende Kunst	1'000.00		1'000.00		1'000.00	
Museen und bildende Kunst	1'000.00		1'000.00		1'000.00	
Ortsmuseum	1'000.00		1'000.00		1'000.00	
Denkmalpflege und Heimatschutz	150.00		150.00		150.00	
Denkmalpflege und Heimatschutz	150.00		150.00		150.00	
Denkmalpflege und Heimatschutz	150.00		150.00		150.00	
Kultur, übrige	9'470.00		8'958.70		21'870.00	
Bibliotheken und Literatur	200.00		200.00		200.00	
Bibliotheken und Literatur	200.00		200.00		200.00	
Bibliotheken und Literatur	200.00		200.00		200.00	
Kultur, übrige	9'270.00		8'758.70		21'670.00	
Kultur, übrige	9'270.00		8'758.70		21'670.00	
Kulturförderung	9'270.00		8'758.70		21'670.00	
Sport und Freizeit	10'720.00	170.00	9'261.90		17'330.00	
Sport	2'000.00		2'000.00		5'800.00	
Sport	2'000.00		2'000.00		5'800.00	
Sportförderung	2'000.00		2'000.00		5'800.00	
Freizeit	8'720.00	170.00	7'261.90		11'530.00	
Freizeit	8'720.00	170.00	7'261.90		11'530.00	
Parkanlagen und Wanderwege	350.00		607.90		5'350.00	
Übrige Freizeitgestaltung	8'370.00	170.00	6'654.00		6'180.00	

Unter **Kulturförderung** ist der Beitrag von CHF 12'000.00 an die neue Uniform der Musikgesellschaft Berg-Freidorf im Budget 2022 berücksichtigt.

Im 2022 wird erstmals der Beitrag an den regionalen Hallenbadverbund von CHF 4.00 pro Einwohner fällig, dies begründet den Anstieg des Budgets 2022 bei der **Sportförderung**.

Die Auslagen für **Parkanlagen und Wanderwege** wird im 2022 höher ausfallen, da ein Holzeinkauf für die Feuerstelle Pfaffennase sowie die Instandstellung des Wanderwegs Steinerburg anstehen.

Übrige Freizeitgestaltung: Auch im Jugendraum war aufgrund Corona im 2021 weniger los als geplant, daher mussten weniger Entschädigungen für die Aufsicht ausbezahlt werden. Die Sitzplatzumgestaltung konnte im 2021 erfolgreich abgeschlossen werden, fürs 2022 wird mit keinen Unterhaltskosten für den Jugendraum gerechnet.

ERFOLGSRECHNUNG – GESUNDHEIT

Kontobezeichnung	Budget 2021		Rechnung 2021		Budget 2022	
	Aufwand	Ertrag	Aufwand	Ertrag	Aufwand	Ertrag
GESUNDHEIT	52'110.00		238'893.33		276'450.00	
Spitäler, Kranken- und Pflegeheime			190'407.90		220'000.00	
Kranken-, Alters- und Pflegeheime			190'407.90		220'000.00	
Stationäre Pflege (Pflegefiananzierung)			190'407.90		220'000.00	
Stationäre Pflege (Pflegefiananzierung)			190'407.90		220'000.00	
Ambulante Krankenpflege	36'200.00		36'996.13		40'300.00	
Ambulante Krankenpflege allgemein	36'200.00		36'996.13		40'300.00	
Ambulante Krankenpflege allgemein	27'200.00		26'397.15		32'300.00	
Ambulante Krankenpflege allgemein	27'200.00		26'397.15		32'300.00	
Ambulante Pflege (Pflegefiananzierung)	9'000.00		10'598.98		8'000.00	
Ambulante Pflege (Pflegefiananzierung)	9'000.00		10'598.98		8'000.00	
Gesundheitsprävention	14'860.00		10'558.70		14'600.00	
Alkohol- und Drogenprävention	8'500.00		8'660.00		9'500.00	
Alkohol- und Drogenprävention	8'500.00		8'660.00		9'500.00	
Alkohol- und Drogenprävention	8'500.00		8'660.00		9'500.00	
Schulgesundheitsdienst	6'360.00		1'898.70		5'100.00	
Schulgesundheitsdienst	6'360.00		1'898.70		5'100.00	
Schularztdienst	3'660.00		-101.90		2'400.00	
Schulzahnpflege	2'700.00		2'000.60		2'700.00	
Gesundheitswesen, übrige	1'050.00		930.60		1'550.00	
Gesundheitswesen, übrige	1'050.00		930.60		1'550.00	
Gesundheitswesen, übrige	1'050.00		930.60		1'550.00	
Gesundheitswesen, übrige	1'050.00		930.60		1'550.00	

Die Auslagen für die **Pflegefiananzierung** waren unter der allgemeinen Sozialhilfe budgetiert, müssen aber gemäss Weisungen des Amtes für Gemeinden in der Funktion **stationäre Pflege** verbucht werden.

Die Beiträge an die Spitex Wittenbach steigen im 2022 an, daher ist das Budget 2022 unter **ambulante Krankenpflege allgemein** erhöht worden.

Der Beitrag für die **Alkohol- und Drogenprävention** ist abhängig von der Einwohnerzahl.

Im **Schularztdienst** wurde im 2020 eine Rückstellung für den Schularztuntersuch 2020 gebildet, da die Rechnung nicht bis Ende Dezember 2020 gestellt wurde. Im 2021 wurde die Rückstellung aufgelöst und es stellte sich heraus, dass es keine Rechnung für den Untersuch 2020 geben wird, weshalb ein Minusaufwand resultiert.

Ab 2022 wird erstmals der Hospiz-Dienst für die Begleitung Schwerkranker und Sterbender unter **Gesundheitswesen, übrige** unterstützt.

ERFOLGSRECHNUNG – SOZIALE SICHERHEIT

Kontobezeichnung	Budget 2021		Rechnung 2021		Budget 2022	
	Aufwand	Ertrag	Aufwand	Ertrag	Aufwand	Ertrag
SOZIALE SICHERHEIT	418'980.00	55'690.00	182'581.90	78'569.15	251'760.00	120'740.00
Krankheit und Unfall	16'950.00	9'950.00	19'051.15	10'154.75	42'360.00	15'790.00
Krankenversicherungen	16'950.00	9'950.00	19'051.15	10'154.75	42'360.00	15'790.00
Krankenversicherungen	16'950.00	9'950.00	19'051.15	10'154.75	42'360.00	15'790.00
Krankenpflege-Grundversicherung	16'950.00	9'950.00	19'051.15	10'154.75	42'360.00	15'790.00
Invalidität	830.00		833.00		880.00	
Leistungen an Invalide	830.00		833.00		880.00	
Leistungen an Invalide	830.00		833.00		880.00	
Beiträge an Invalide/Organisationen/Heime	830.00		833.00		880.00	
Alter + Hinterlassene	7'620.00	1'200.00	6'630.70	782.40	5'120.00	780.00
Alters- und Hinterlassenenversicherung AHV	5'000.00	700.00	5'000.00	782.40	5'000.00	780.00
Alters- und Hinterlassenenversicherung AHV	5'000.00	700.00	5'000.00	782.40	5'000.00	780.00
AHV-Zweigstelle	5'000.00	700.00	5'000.00	782.40	5'000.00	780.00
Leistungen an das Alter	2'620.00	500.00	1'630.70		120.00	
Leistungen an das Alter	2'620.00	500.00	1'630.70		120.00	
Leistungen an das Alter	2'620.00	500.00	1'630.70		120.00	
Familie und Jugend	54'930.00		2'832.15		7'050.00	
Alimentenbevorschussung und -inkasso						
Alimentenbevorschussung und -inkasso						
Jugendschutz	2'190.00		829.00		2'030.00	
Jugendschutz allgemein	2'190.00		829.00		2'030.00	
Jugendschutz allgemein	2'190.00		829.00		2'030.00	
Leistungen an Familien	52'740.00		2'003.15		5'020.00	
Leistungen an Familien (allgemein)	440.00				1'220.00	
Leistungen an Familien (allgemein)	440.00				1'220.00	
Kinderkrippen und Kinderhorte	52'300.00		2'003.15		3'800.00	
Spielgruppen	700.00		400.00		700.00	
Kinderhorte	51'600.00		1'603.15		3'100.00	
Sozialhilfe und Asylwesen	338'650.00	44'540.00	153'234.90	67'632.00	196'350.00	104'170.00
Wirtschaftliche Hilfe	24'230.00		9'330.95	250.00		
Wirtschaftliche Hilfe	24'230.00		9'330.95	250.00		
Schweizer	18'230.00		9'330.95	250.00		
Ausländer	6'000.00					
Asylwesen	59'550.00	44'540.00	88'468.80	67'382.00	133'310.00	104'170.00
Asylwesen allgemein	9'680.00		8'782.40		10'100.00	
Asylwesen allgemein	9'680.00		8'782.40		10'100.00	
Asylsuchende	44'670.00	40'940.00	23'254.20	19'188.25	31'310.00	29'230.00
Asylsuchende	44'670.00	40'940.00	23'254.20	19'188.25	31'310.00	29'230.00
Weggewiesene Asylsuchende	1'200.00		1'301.00			
Weggewiesene Asylsuchende	1'200.00		1'301.00			
Flüchtlinge			42'306.40	45'812.10	56'390.00	56'940.00
Flüchtlinge			42'306.40	45'812.10	56'390.00	56'940.00
Integrationsmassnahmen	4'000.00	3'600.00	12'824.80	2'381.65	35'510.00	18'000.00
Integrationsmassnahmen	4'000.00	3'600.00	12'824.80	2'381.65	35'510.00	18'000.00

Kontobezeichnung	Budget 2021		Rechnung 2021		Budget 2022	
	Aufwand	Ertrag	Aufwand	Ertrag	Aufwand	Ertrag
Fürsorge übrige	254'870.00		55'435.15		63'040.00	
Fürsorge, übrige	254'870.00		55'435.15		63'040.00	
Sozialamt	5'000.00		5'000.00		5'000.00	
Allgemeine Sozialhilfe	249'870.00		50'435.15		58'040.00	

In der Vergangenheit wurden Verlustschein-Forderungen aus **Krankenpflege-Grundversicherungen** grösstenteils durch den Kanton gedeckt, und die Gemeinde musste einen Anteil von 23% vergüten. Ab 2022 müssen 100% der Kosten durch die Gemeinde finanziert werden.

Leistungen an das Alter: Der Seniorenausflug im 2021 ist günstiger ausgefallen als budgetiert. Die budgetierte Kostenbeteiligung der Teilnehmer wurde direkt beim Verein Berglauf beglichen und uns wurden die Nettokosten in Rechnung gestellt. Der Seniorenausflug findet jeweils alle zwei Jahre statt.

Die Minderausgaben unter **Jugendschutz allgemein** ergeben sich aus der Tatsache, dass der budgetierte Beitrag an die Stiftung Krohnbühl Wittenbach für die Patenschaft KiTa PeterPan im 2021 nicht in Rechnung gestellt wurde.

Die budgetierten **Leistungen an Familien** wurden nicht benötigt, da keine Einsatztage der bäuerlichen Familienhilfe geleistet wurden.

Da das Projekt des **Kinderhorts** (Cavallino Berg SG) von der Bevölkerung knapp abgelehnt wurde, sind die dafür vorgesehenen CHF 50'000.00 unangetastet geblieben.

Der/die unterstützte **Schweizer/in** ist aus der Sozialhilfe ausgetreten.

In der Budgetphase 2021 hat man damit gerechnet, im 2021 weitere **Asylsuchende** aufzunehmen, stattdessen wurde uns eine syrische Familie zugewiesen, welche den **Flüchtlingsstatus** hat.

Das Budget der **Integrationsmassnahmen** wurde im 2021 aufgrund des Zuzugs der syrischen Familie überschritten, die Rückerstattungen des Kantons beruhen jeweils auf unseren Auslagen der letzten 24 Monate.

Unter der **allgemeinen Sozialhilfe** waren die Auslagen für die Pflegefinanzierung budgetiert, diese müssen aber gemäss dem Amt für Gemeinden unter der Funktion stationäre Pflege verbucht werden.

ERFOLGSRECHNUNG – VERKEHR

Kontobezeichnung	Budget 2021		Rechnung 2021		Budget 2022	
	Aufwand	Ertrag	Aufwand	Ertrag	Aufwand	Ertrag
VERKEHR	241'090.00	53'850.00	219'583.90	57'809.75	173'090.00	55'350.00
Strassenverkehr	186'090.00	53'850.00	177'638.90	57'809.75	118'090.00	55'350.00
Gemeindestrassen	141'230.00	53'000.00	119'530.10	56'329.50	72'790.00	54'000.00
Gemeindestrassen	141'230.00	53'000.00	119'530.10	56'329.50	72'790.00	54'000.00
Strassen, Brücken und Plätze	141'230.00	53'000.00	119'530.10	56'329.50	72'790.00	54'000.00
Werkhof, übrige	44'860.00	850.00	58'108.80	1'480.25	45'300.00	1'350.00
Werkhof	44'860.00	850.00	58'108.80	1'480.25	45'300.00	1'350.00
Werkhof	44'860.00	850.00	58'108.80	1'480.25	45'300.00	1'350.00
Öffentlicher Verkehr	54'500.00		41'445.00		54'500.00	
Regional- und Agglomerationsverkehr	54'500.00		41'445.00		54'500.00	
Regional- und Agglomerationsverkehr	54'500.00		41'445.00		54'500.00	
Regionalverkehr	54'500.00		41'445.00		54'500.00	
Verkehr, übrige	500.00		500.00		500.00	
Schifffahrt	500.00		500.00		500.00	
Schifffahrt	500.00		500.00		500.00	

Die Minderausgaben der **Strassen, Brücken und Plätze** ergeben sich aus CHF 9'169.95 weniger Beiträgen an Private für Gemeindestrassen 3. Klasse sowie dem Unterhalt der Strassen und Verkehrswege, welcher um CHF 8'131.85 tiefer ausgefallen ist als budgetiert. Fürs 2022 wird mit deutlich weniger Unterhalt an Strassen gerechnet.

Die grossen Schneemengen Anfang 2021 haben dazu beigetragen, dass das Budget 2021 des **Werkhofes** überschritten wurde, es mussten mehr Arbeits- und Maschinenstunden vergütet werden.

In der Position **Regionalverkehr** waren Beiträge für die Linie 207 (Weiterentwicklung St. Gallen-Wittenbach-Arbon) vorgesehen, da sich das Projekt verzögert, wurde das Budget ins 2022 übernommen.

ERFOLGSRECHNUNG – UMWELTSCHUTZ UND RAUMORDNUNG

Kontobezeichnung	Budget 2021		Rechnung 2021		Budget 2022	
	Aufwand	Ertrag	Aufwand	Ertrag	Aufwand	Ertrag
UMWELTSCHUTZ UND RAUMORDNUNG	498'610.00	408'280.00	416'075.51	361'997.61	461'820.00	413'350.00
Wasserversorgung	202'410.00	202'410.00	168'589.08	168'589.08	192'290.00	192'290.00
Wasserversorgung	202'410.00	202'410.00	168'589.08	168'589.08	192'290.00	192'290.00
Wasserversorgung	202'410.00	202'410.00	168'589.08	168'589.08	192'290.00	192'290.00
Wasserversorgung allgemein	202'410.00	138'940.00	168'589.08	146'489.48	192'290.00	142'650.00
Ausgleich Spezialfinanzierung		63'470.00		22'099.60		49'640.00
Abwasserbeseitigung	162'620.00	162'620.00	158'864.14	158'864.14	172'800.00	172'800.00
Abwasserbeseitigung	162'620.00	162'620.00	158'864.14	158'864.14	172'800.00	172'800.00
Abwasserbeseitigung	162'620.00	162'620.00	158'864.14	158'864.14	172'800.00	172'800.00
Regionale Abwasserreinigungsanlage	138'000.00		134'801.30		143'000.00	
Kanalisation	24'620.00		14'663.52	-274.75	29'800.00	
Finanzierungskonto		145'710.00		159'138.89		164'050.00
Ausgleich Spezialfinanzierung		16'910.00		9'399.32		8'750.00

Kontobezeichnung	Budget 2021		Rechnung 2021		Budget 2022	
	Aufwand	Ertrag	Aufwand	Ertrag	Aufwand	Ertrag
Abfallwirtschaft	29'050.00	29'050.00	29'458.14	29'458.14	38'860.00	38'860.00
Abfallwirtschaft	29'050.00	29'050.00	29'458.14	29'458.14	38'860.00	38'860.00
Abfallbeseitigung	29'050.00	29'050.00	29'458.14	29'458.14	38'860.00	38'860.00
Abfallbeseitigung allgemein	28'590.00	27'200.00	27'521.90	29'458.14	38'400.00	28'400.00
Regionale Giftsammelstelle	460.00		444.00		460.00	
Ausgleich Spezialfinanzierung		1'850.00	1'492.24			10'460.00
Verbauungen	3'600.00		7'500.05		5'000.00	
Gewässerverbauungen	3'600.00		7'500.05		5'000.00	
Gewässerverbauungen	3'600.00		7'500.05		5'000.00	
öffentliche Gewässer	3'600.00		7'500.05		5'000.00	
Arten- und Landschaftsschutz	4'320.00	2'600.00	5'236.55	2'337.50	6'890.00	2'800.00
Arten- und Landschaftsschutz	4'320.00	2'600.00	5'236.55	2'337.50	6'890.00	2'800.00
Arten- und Landschaftsschutz	4'320.00	2'600.00	5'236.55	2'337.50	6'890.00	2'800.00
Arten- und Landschaftsschutz	4'320.00	2'600.00	5'236.55	2'337.50	6'890.00	2'800.00
Bekämpfung von Umweltverschmutzung	380.00		510.95		550.00	
Übrige Bekämpfung von Umweltverschmutzung	380.00		510.95		550.00	
Übrige Bekämpfung von Umweltverschmutzung	380.00		510.95		550.00	
Übrige Bekämpfung von Umweltverschmutzung	380.00		510.95		550.00	
Übriger Umweltschutz	39'520.00	10'000.00	33'649.60	2'748.75	36'130.00	5'000.00
Friedhof und Bestattung	38'720.00	10'000.00	33'649.60	2'748.75	35'330.00	5'000.00
Friedhof und Bestattung	38'720.00	10'000.00	33'649.60	2'748.75	35'330.00	5'000.00
Friedhof und Bestattung	38'720.00	10'000.00	33'649.60	2'748.75	35'330.00	5'000.00
Umweltschutz, übrige	800.00				800.00	
Umweltschutz, übrige	800.00				800.00	
Hundeversäuberung	800.00				800.00	
Raumordnung	56'710.00	1'600.00	12'267.00		9'300.00	1'600.00
Raumordnung	56'710.00	1'600.00	12'267.00		9'300.00	1'600.00
Raumordnung allgemein	56'710.00	1'600.00	12'267.00		9'300.00	1'600.00
Raumplanung	56'710.00	1'600.00	12'267.00		9'300.00	1'600.00

Im 2021 mussten weniger Wasseruhren beschafft werden als vorgesehen, ausserdem sind bei der **Wasserversorgung** keine Auslagen für die Arbeiten an der Ruckschlagklappe angefallen.

Die Betriebskosten der **regionalen Abwasserreinigungsanlage** steigen aufgrund des Bevölkerungswachstumes an.

Die budgetierten Abschreibungen für Kanalisationsanschlüsse und die Sanierung der Schächte und **Kanalisation** (inkl. Habersack) durften aufgrund der neuen Anlagebuchhaltung im 2021 nicht vorgenommen werden. Da diese beiden Projekte im 2021 abgeschlossen werden konnten, sind die Abschreibungen im Budget 2022 wieder berücksichtigt.

Für die **Abfallbeseitigung** ist im 2022 die Erstellung eines weiteren Halbhunterflurbehälters Erlen/Sonnmatte für CHF 10'000.00 vorgesehen.

Die Sanierung des Bergerbachs in der Funktion Gewässerverbauungen der **öffentlichen Gewässer** ist aufgrund unvorhersehbarer, nötigen Massnahmen höher ausgefallen. Der Gemeinderat hat den Nachtragskredit dazu bereits im 2021 genehmigt. Im 2022 ist eine Bachverbauung des Bergerbachs (Abschnitt Mattenhof) in Zusammenarbeit mit der regionalen Zivilschutzorganisation vorgesehen.

Die Neophytenbekämpfung hat im 2021 mehr Kosten verursacht, da das Gebiet, welches von uns unterhalten werden muss, erweitert worden ist, daher sind auch im Budget 2022 unter **Arten- und Landschaftsschutz** höhere Kosten budgetiert.

Im 2021 gab es weniger **Bestattungen** als erwartet, somit haben auch die Rückerstattungen der Angehörigen das Budget nicht erreicht. Die budgetierte Lautsprecheranlage, 5 neue Grabplatten (inkl. Einfassung) und die neuen Kranzständer für den Friedhof konnten im 2021 beschafft werden. Im 2022 sind keine Anschaffungen geplant, jedoch muss das Gelände auf dem **Friedhof** an die Sicherheitsnormen angepasst werden, dafür sind CHF 11'600.00 eingestellt.

Hundeversäuberung: Im 2021 mussten keine Hundekotsäckli beschafft werden.

In der **Raumplanung** waren Abschreibungen von CHF 44'510.00 budgetiert, auch diese durften aufgrund der neuen Anlagebuchhaltung nicht vorgenommen werden, da das Projekt «Einführung Planungs- und Baugesetz» noch nicht abgeschlossen ist.

ERFOLGSRECHNUNG – VOLKSWIRTSCHAFT

Kontobezeichnung	Budget 2021		Rechnung 2021		Budget 2022	
	Aufwand	Ertrag	Aufwand	Ertrag	Aufwand	Ertrag
VOLKSWIRTSCHAFT	13'210.00	1'800.00	10'566.90	1'830.75	15'140.00	1'830.00
Landwirtschaft	5'540.00		4'641.05		5'570.00	
Verwaltung, Vollzug und Kontrolle	200.00		176.10		200.00	
Verwaltung, Vollzug und Kontrolle	200.00		176.10		200.00	
Verwaltung, Vollzug und Kontrolle	200.00		176.10		200.00	
Produktionsverbesserung Vieh	5'340.00		4'464.95		5'370.00	
Beiträge, Viehschauen, Tierseuchenbekämpfung	1'940.00		1'645.40		1'970.00	
Beiträge, Viehschauen, Tierseuchenbekämpfung	1'940.00		1'645.40		1'970.00	
Tierkörperbeseitigung	3'400.00		2'819.55		3'400.00	
Regionale Tierkörpersammelstelle	3'400.00		2'819.55		3'400.00	
Forstwirtschaft	4'800.00	1'800.00	4'748.00	1'830.75	4'800.00	1'830.00
Forstwirtschaft	4'800.00	1'800.00	4'748.00	1'830.75	4'800.00	1'830.00
Forstwirtschaft	4'800.00	1'800.00	4'748.00	1'830.75	4'800.00	1'830.00
Forstwirtschaft	4'800.00	1'800.00	4'748.00	1'830.75	4'800.00	1'830.00
Tourismus	2'870.00		1'177.85		4'770.00	
Tourismus	2'870.00		1'177.85		4'770.00	
Tourismus, kommunale Werbung	2'870.00		1'177.85		4'770.00	
Tourismus, kommunale Werbung	2'870.00		1'177.85		4'770.00	

Unter **Tourismus, kommunale Werbung** sind im Budget 2022 ein Unterstützungsbeitrag für Felix die Zeitung sowie ein Evaluationsworkshop mit Wittenbach, Muolen und Häggenschwil für die Webseite enthalten.

ERFOLGSRECHNUNG – FINANZEN UND STEUERN

Kontobezeichnung	Budget 2021		Rechnung 2021		Budget 2022	
	Aufwand	Ertrag	Aufwand	Ertrag	Aufwand	Ertrag
FINANZEN UND STEUERN	87'210.00	3'843'260.00	48'296.30	3'651'913.04	74'690.00	3'829'390.00
Steuern	20'660.00	3'568'600.00	-16'718.56	3'629'897.93	5'460.00	3'498'800.00
Steuern	20'660.00	3'568'600.00	-16'718.56	3'629'897.93	5'460.00	3'498'800.00
Allgemeine Steuern	20'660.00	3'401'800.00	-16'718.56	3'017'204.48	5'460.00	3'285'000.00
Gemeindesteuern (Steuern natürliche Personen)	20'660.00	3'401'800.00	-16'718.56	3'017'204.48	5'460.00	3'285'000.00
Anteile an Kantonseinnahmen		166'800.00		612'693.45		213'800.00
Anteile an Kantonseinnahmen		166'800.00		612'693.45		213'800.00
Finanz- und Lastenausgleich		95'800.00		95'900.00		138'800.00
Finanz- und Lastenausgleich		95'800.00		95'900.00		138'800.00
Finanzausgleich 1. Stufe		95'800.00		95'900.00		138'800.00
Finanzausgleich 1. Stufe		95'800.00		95'900.00		138'800.00
Ertragsanteile, übrige		40'000.00		40'666.52		40'000.00
Ertragsanteile, übrige, ohne Zweckbindung		40'000.00		40'666.52		40'000.00
Ertragsanteile, übrige, ohne Zweckbindung		40'000.00		40'666.52		40'000.00
Gewinnablieferung Elektra		40'000.00		40'666.52		40'000.00
Vermögens- und Schuldenverwaltung	66'550.00	138'060.00	65'014.86	143'921.00	69'230.00	151'390.00
Zinsen	38'270.00	10.00	36'076.31	12.00	37'000.00	10.00
Zinsen	38'270.00	10.00	36'076.31	12.00	37'000.00	10.00
Zinsen	38'270.00	10.00	36'076.31	12.00	37'000.00	10.00
Liegenschaften des Finanzvermögens	28'280.00	138'050.00	28'938.55	143'909.00	32'230.00	151'380.00
Liegenschaften des Finanzvermögens	28'280.00	138'050.00	28'938.55	143'909.00	32'230.00	151'380.00
Liegenschaft Käsereistrasse 5	12'030.00	37'800.00	18'359.35	43'022.40	11'830.00	47'300.00
Liegenschaft Dorfstrasse 15	6'950.00	25'980.00	5'171.20	25'980.00	6'300.00	25'980.00
Liegenschaft Dorfstrasse 17	5'160.00	25'160.00	4'386.20	25'960.00	4'960.00	28'560.00
Übrige Liegenschaften FV	4'140.00	49'110.00	1'021.80	48'946.60	9'140.00	49'540.00
Rückverteilung		800.00		412.85		400.00
Rückverteilung aus CO2-Abgabe		800.00		412.85		400.00
Rückverteilung aus CO2-Abgabe		800.00		412.85		400.00
Rückverteilung aus CO2-Abgabe		800.00		412.85		400.00
Nicht aufgeteilte Posten				-258'885.26		
Abschluss				-258'885.26		
Abschluss				-258'885.26		
Abschluss				-258'885.26		

Die budgetierten Steuereinnahmen der Einkommens- und Vermögenssteuern 2021 konnten wir nicht halten. Es resultieren gut CHF 600'000.00 Mindereinnahmen, diese ergeben sich vor allem aus den Rückzahlungen für Vorjahre von mehr als CHF 100'000.00, budgetiert waren Nachzahlungen aus den Vorjahren von ca. CHF 400'000.00. Die Steuereinnahmen aus dem laufenden Jahr sind CHF 88'000.00 unter dem Budget 2021. Die Steuerfussreduktion von 136% auf 134 % wirkte sich lediglich auf das laufende Jahr aus und ergab Mindereinnahmen von CHF 41'317.01. Per 31.12.2021 bestanden Steuerausstände von CHF 390'172.68 (Vorjahr CHF 804'051.95), aufgrund dieser Reduktion wurde das Delkredere um CHF 20'600.00 vermindert und es entstand ein Minus-Aufwand bei den **Gemeindesteuern**. Die Einnahmen aus den Handänderungssteuern, welche das Budget 2021 um gut CHF 220'000.00 überschritten, haben die Mindereinnahmen der Einkommens- und Vermögenssteuern etwas ausgeglichen. Die Steuerkraft 2021 je Einwohner beträgt CHF 2'354.80 (einfache Steuer), wir liegen damit auf Platz 28 von 77 Gemeinden. Im Jahr 2020 betrug die Steuerkraft je Einwohner CHF 3'179.00, womit wir auf dem 9. Rang waren. Im Budget 2022 wird ein weiterer Bevölkerungszuwachs auf 936 Einwohnerinnen und Einwohner erwartet.

Die **Anteile an Kantonseinnahmen** beinhalten die Quellensteuern natürlicher Personen, die Gewinn- und Kapitalsteuern juristischer Personen sowie die Grundstückgewinnsteuern. Wobei bei den Quellensteuern und Gewinn- und Kapitalsteuern nur minime Mehreinnahmen resultieren, schlugen die Grundstückgewinnsteuern massiv übers Budget. Es resultieren Mehreinnahmen von CHF 424'991.10, dies aufgrund der Tatsache, dass einzelne ältere Objekte mit grossem Wertzuwachs veräussert wurden, ob dieser Sondereffekt im 2022 wieder in diesem Ausmass eintritt, ist unklar.

Im 2022 steigt der **Finanzausgleich** aufgrund den Schülerzahlen wieder an.

Die Heizung der Liegenschaft **Käsereistrasse 5** musste saniert werden, ausserdem ist der Wäschetrockner ausgestiegen und musste ersetzt werden. Diese zwei unvorhersehbaren Massnahmen haben zu Mehrauslagen im 2021 geführt. Da die Wohnung nicht durch den KITA / Hort benötigt wurde, konnten die Asylsuchenden dort untergebracht werden, die Mietkosten werden jeweils der Sozialhilfe belastet. Momentan sind alle Räumlichkeiten der Käsereistrasse 5 vermietet, es wird mit keinen Leerständen gerechnet, daher präsentieren sich die Mieteinnahmen im 2022 höher.

Bei der Liegenschaft **Dorfstrasse 17** musste aufgrund eines Wasserschadens im Frühjahr 2021 die Hauszuleitung Wasser ersetzt werden, da der weitere Unterhalt kostengünstiger ausfiel, wurde das Budget auch trotz der ausserordentlichen Auslage nicht überschritten.

Unter den **übrigen Liegenschaften Finanzvermögen** ist fürs 2022 die Rodung der Parzelle 153 für CHF 6'500.00 vorgesehen.



STEUERPLAN 2022

Einkommens- und Vermögenssteuern natürlicher Personen	
mutmasslicher Ertrag der einfachen Steuer Einkommens- und Vermögenssteuern laufendes Jahr	2'134'253.73
mutmasslicher Ertrag der einfachen Steuer Einkommens- und Vermögenssteuern Vorjahre	180'000.00
Steuerfuss in Prozent der einfachen Steuer	134 %
vorussichtliche Einnahmen aus Einkommens- und Vermögenssteuern 2022	
Grundsteuern, Grundstückwerte à 0.3 ‰	72'000.00
reduzierte Grundsteuern, Grundstückwerte à 0.2 ‰	1'900.00
vorussichtliche Einnahmen aus Grundsteuern 2022	
mutmasslicher Ertrag der Feuerwehersatzabgabe, max. CHF 700.00	75'000.00
Steuerfuss in Prozent der einfachen Steuer	20 %
vorussichtliche Einnahmen aus Feuerwehersatzabgaben 2022	
	75'000.00

Der Steuerplan zeigt auf, in welchem Ausmass Steuern erhoben werden. Bei den Einkommens- und Vermögenssteuern natürlicher Personen und bei den Grundsteuern kann die Gemeinde den Steuerfuss selbst festlegen. Für das Jahr 2022 werden folgende Steuersätze beantragt:

Gemeindesteuer	134 % (wie bisher)
Grundsteuer vom Verkehrswert des Grundeigentums	0.3 ‰ (wie bisher)
Feuerwehersatzabgabe der einfachen Steuer, max. CHF 700.00, mind. CHF 50.00	20 % (wie bisher)

FINANZPLAN 2022 -2026

Der Gemeinderat wird sich eingehend mit der Finanzplanung 2022 - 2026 beschäftigen. Annschliessend wird die Bevölkerung mit dem Mitteilungsblatt über den Finanzplan der Folgejahre informiert.

INVESTITIONSRECHNUNG

Kontobezeichnung	Budget 2021	Rechnung 2021	Budget 2022
BILDUNG	106'500.00	82'867.28	33'500.00
Schulliegenschaften	106'500.00	82'867.28	33'500.00
EDV-Infrastruktur Schule	66'000.00	40'521.61	abgeschlossen
EDV-Infrastruktur Schule 2022 (neue Ipads)	0.00	0.00	33'500.00*
Ersatzbeschaffung Mobiliar für ein Klassenzimmer	40'500.00	42'345.67	abgeschlossen
VERKEHR	515'988.35	198'373.17	357'583.58
Erschliessung Bahnhofstrasse süd (GS 267, 298, 299)	4'594.40	4'626.00	-31.6
Erschliessungskosten	184'594.40	4'626.00	179'968.40
Investitionsbeiträge an Erschliessungskosten	-180'000.00	0.00	-180'000.00
Erschliessung Dorfweise Strassen	65'901.40	3'349.70	62'551.70
Kostenanteil Käsereistrasse Projekt Dorfweise	50'000.00	0.00	50'000.00
Gesamterneuerung Strasse Habersack (inkl. Projektierung)	212'822.00	164'594.00	48'228.00
Verlegung Fussgängerstreifen und Trottoir Erlen / Dorfstrasse	44'777.00	0.00	44'777.00
Umsetzung 30er-Zone Erlen&Käsereistrasse	12'028.70	544.00	11'484.70
Erneuerung Strassenbeleuchtung	125'864.85	25'259.47	100'605.38
Projektplanung/Vorprojekt Gesamtsanierung Pfauenmoosstrasse	0.00	0.00	40'000.00*
Wasserversorgung	25'000.00	77'741.94	-2'000.00
Anschlussbeiträge Wasser	-40'000.00	17'942.05	-2'000.00
Wasserversorgung Habersack	65'000.00	59'799.89	abgeschlossen
Kanalisation	268'676.35	2'398.47	67'000.00
Kanalisationsanschlüsse	313'658.24	0.00	abgeschlossen
Kanalisationsanschlüsse ab 2022	0.00	0.00	300'000.00*
Anschlussbeiträge Abwasser	-60'000.00	-124'946.42	-367'000.00
Kanalisation Habersack	15'018.11	127'344.89	abgeschlossen
Abfallbeseitigung allgemein	17'313.65	592.30	
Unterflurcontainer	17'313.65	592.30	abgeschlossen
Raumplanung	22'789.35	633.30	22'156.05
Einführung PBG, Innenentwicklung, Überarbeitung Ortsplanung	22'789.35	633.30	22'156.05
FINANZEN UND STEUERN			
Liegenschaft Käsereistrasse 5	36'000.00		
Umbauten für Projekt Cavallino	36'000.00	abgelehnt	
Abschluss	-992'267.70	-362'606.46	-344'271.23
Passivierte Einnahmen	280'000.00	107'004.37	549'000.00
Aktivierete Ausgaben	-1'272'267.70	-469'610.83	-893'271.23

*unter Vorbehalt der Zustimmung des Budgets 2022 durch die Bürgerversammlung

Das Budget 2021 der **EDV-Infrastruktur Schule** beinhaltete einen Nachtragskredit von CHF 10'000.00 für die Überschreitung des Kredits im Jahr 2020. Von den weiteren CHF 56'000.00 für Laptops und iPads inkl. Zubehör, Inbetriebnahme der neuen Geräte, Drucker und Lizenzen wurden aber lediglich CHF 40'521.61 aufgewendet. Da die Geräte günstiger als angenommen angeschafft werden konnten und die Inbetriebnahme der neuen Geräte durch eigenes Personal vollzogen wurde, entstand ein Minderaufwand von ca. CHF 15'500.00. Für das Jahr 2022 sind weitere Investitionen von CHF 33'500.00 vorgesehen. Diese setzen sich hauptsächlich durch die Anschaffung von 20 iPads inkl. Zubehör für unsere Schülerinnen und Schüler der 5./6. Klasse inkl. Lehrpersonen, Ersatz-Laptops für Lehrpersonen und die Schulverwalterin sowie verschiedene Lizenzen zusammen.

Die **Ersatzbeschaffung des Mobiliars** im Schulhaus Brühl konnten im Jahr 2021 abgeschlossen werden. Die Ersatzvornahme **für das letzte Klassenzimmer** sowie das Büro der Schulleitung und des Schulsekretariates ergaben einen Mehraufwand von CHF 1'845.67. Der Schulrat hat dem Mehraufwand im Vorfeld mittels eines Nachtragskredites zugestimmt.

Der Strassenbau im Projekt **Erschliessung Bahnhofstrasse Süd** wurde noch nicht ausgeführt. Die Ausführung des Strassenbaus erfolgt nach Bezug der ersten Parzelle.

Erschliessung Dorfweise, der Deckbelag der neuen Strassen sowie des sanierten Teils der Käsestrasse wurde aufgrund der Bautätigkeit noch nicht eingebracht.

Kostenanteil Käsestrasse Projekt Dorfweise: gemäss Erschliessungsvertrag wird der Kostenanteil nach Abschluss der Arbeiten fällig, voraussichtlich mit Bauende der Mehrfamilienhäuser.

Die **Gesamterneuerung der Strasse Habersack** konnte durch alle Werke abgeschlossen werden. Der Deckbelag wird im 2022 eingebracht. Im Anschluss wird die definitive Abrechnung des Strassenbaus für dieses Projekt erfolgen.

Der Kostenanteil der Gemeinde im Rahmen des Projektes **Verlegung des Fussgängerstreifens**, wurde durch die kantonale Amtsstelle noch nicht abgerechnet.

Umsetzung 30er-Zone Erlen und Käsestrasse: Mit dem Abschluss der Arbeiten wird aufgrund des anstehenden Bauprojektes Schulacker zugewartet.

Für die **Erneuerung der Strassenbeleuchtung** ist die Gemeinde zuständig. Diese zählt zum Strassenraum, daher wird dieses Projekt nicht über die Elektra abgerechnet. Die Kandelaber für die Etappen 2022 wurden bereits bestellt. Leider konnte im 2021 nur ein Teil des gewünschten Volumens umgesetzt werden.

Die **Projektplanung/Vorprojekt Gesamtsanierung Pfauenmoosstrasse** wird die Gemeinde Berg in den kommenden Jahren begleiten. Gemäss rechtsgültiger Verfügung muss die Pfauenmoosstrasse saniert werden, damit diese den Anforderungen in Bezug auf die Verkehrssicherheit entspricht. Im Rahmen eines Vorprojektes soll die Machbarkeit geprüft und die bestmögliche Option zusammen mit den beteiligten Eigentümern ausgearbeitet werden.

Die Weiterleitung / Nachzahlungen der **Anschlussbeiträge Wasser** an die Gruppenwasserversorgung BHW überstiegen die eingenommenen Anschlussbeiträge.

Wasserversorgung Habersack im Rahmen der Gesamtsanierung Habersack konnten die Hausanschlüsse sowie die gesamte Wasserversorgung erneuert werden. Zudem wurde eine weitere Zuleitung realisiert, um die Versorgungssicherheit gewährleisten zu können.

Aufgrund der neu eingeführten Anlagebuchhaltung dürfen sich im Bau befindende Anlagen nicht mehr abgeschrieben werden, daher wird die Investition **Kanalisationsanschlüsse** abgeschlossen und ab 2022 abgeschrieben. Für künftige Kanalisationsanschlüsse wird eine neue Investition eröffnet.

Aufgrund der hohen Bautätigkeit konnten die Einnahmen aus den **Anschlussbeiträgen Abwasser** verdoppelt werden.

Die Gesamterneuerung der **Kanalisation Habersack** konnte abgeschlossen werden. Die budgetierten Kosten konnten nicht eingehalten werden. Die folgenden Umstände führten zur Budgetüberschreitungen dieser Investition in der Spezialfinanzierung Kanalisation:

- schlechter Baugrund → Leitungen einbetonieren anstelle sanden CHF 25'000.00
- Materialersatz Sohlenmaterial CHF 6'500.00
- diverse Zuschläge und Nachträge aufgrund Kleinstetappen CHF 25'000.00
- Fehler Ausschreibung Lieferung Schachtabdeckungen CHF 4'600.00
- Mindermengenzuschläge aufgrund Kleinstetappen CHF 5'000.00
- Anschlüsse für Private (Vorbereitung Trennsystem) CHF 10'000.00
- zusätzliche Schächte aufgrund ungenauer Bestandespläne CHF 5'000.00
- zusätzliche Reparatur des bestehenden Kanals DN 500 CHF 6'000.00

Auch die Investition **Unterflurcontainer** wird aufgrund der neuen Anlagebuchhaltung abgeschlossen und ab 2022 abgeschrieben, allfällige weitere Investitionen unter der Aktivierungsgrenze von CHF 30'000.00 werden über die Erfolgsrechnung gebucht.

Die **Überarbeitung** der **Ortsplanung** wurde aufgrund der noch offenen Anpassungen rund um das Planungs- und Baugesetz durch den Gemeinderat sistiert.

BILANZ

Kontobezeichnung	Bilanz 31.12.2020	Bilanz 31.12.2021	Zu- / Abnahme
AKTIVEN	14'807'894.75	14'729'329.78	-78'564.97
Finanzvermögen	5'290'452.61	5'046'452.76	-243'999.85
Flüssige Mittel und kurzfristige Geldanlagen	109'502.72	123'498.53	13'995.81
Forderungen	1'293'820.80	999'072.51	-294'748.29
Aktive Rechnungsabgrenzungen	148'209.09	186'124.72	37'915.63
Vorräte und angefangene Arbeiten	5'320.00	4'557.00	-763.00
Langfristige Finanzanlagen	2'200.00	2'200.00	
Sachanlagen FV	3'731'400.00	3'731'000.00	-400.00
Verwaltungsvermögen	9'517'442.14	9'682'877.02	165'434.88
Sachanlagen VV	8'983'685.60	9'170'713.13	187'027.53
Immaterielle Anlagen	211'486.44	191'393.79	-20'092.65
Beteiligungen, Grundkapitalien	272'965.00	272'965.00	
Investitionsbeiträge	49'305.10	47'805.10	-1'500.00
PASSIVEN	-14'807'894.75	-14'729'329.78	78'564.97
Fremdkapital	-9'465'537.14	-9'139'294.95	326'242.19
Laufende Verbindlichkeiten	-1'553'053.06	-1'601'094.09	-48'041.03
Passive Rechnungsabgrenzungen	-57'429.09	-80'044.84	-22'615.75
Kurzfristige Rückstellungen	-8'150.25	-53'516.91	-45'366.66
Langfristige Finanzverbindlichkeiten	-7'809'605.14	-7'367'339.51	442'265.63
Verbindlichkeiten gegenüber Spezialfinanzierungen und Fonds im Fremdkapital	-37'299.60	-37'299.60	
Eigenkapital	-5'342'357.61	-5'590'034.83	-247'677.22
Spezialfinanzierungen im EK	-675'860.22	-664'652.18	11'208.04
Aufwertungsreserve Verwaltungsvermögen	-55'115.00	-55'115.00	
Bilanzüberschuss/-fehlbetrag	-4'611'382.39	-4'870'267.65	-258'885.26
<i>Jahresergebnis</i>	<i>-1'488'649.59</i>	<i>-258'885.26</i>	<i>1'229'764.33</i>
<i>kumulierte Ergebnisse der Vorjahre</i>	<i>-3'122'732.80</i>	<i>-4'611'382.39</i>	<i>-1'488'649.59</i>

NEUE AUSGABEN 2022

Die Deklaration der neuen Ausgaben zeigt die Zusammenfassung der relevanten neuen Ausgaben auf. Es ist ersichtlich, ob die Kosten einmalig anfallen oder es sich um wiederkehrende Kosten handelt.

Funktion	Bezeichnung	Betrag in CHF	Periodizität
Gemeinderat	Tagesausflug Gemeinderat inkl. Partner	1'000.00	einmalig
öffentliche Anlässe	Unterstützung Driving Experience Horn 2022	500.00	einmalig
Schulrat	Tagesausflug Schulrat inkl. Partner	600.00	einmalig
Gemeinderatskanzlei	InDesign-Kurs Verwaltungsteam	1'500.00	einmalig
Gemeinderatskanzlei	Beteiligung an Lehrgang zur Dipl. Rechtsfachfrau HF	5'250.00	3 Jahre
Gemeinderatskanzlei	Neuzuzügermappe	2'000.00	einmalig
E-Government	Betriebskosten Koordinationsstelle	150.00	wiederkehrend
Verwaltungsgebäude	neue Schweizerfahne inkl. Halterung	300.00	einmalig
Feuerwehr	Beteiligung Jugendfeuerwehr	3'000.00	6 Jahre
Feuerwehr	Einsatzmesser für Atemschutz	500.00	einmalig
Feuerwehr	Schlauchtragkorb und Popcorn	800.00	einmalig
Feuerwehr	neue Funkgeräte	6'000.00	einmalig
Feuerwehr	Schlauchfolie	260.00	einmalig
Feuerwehr	20% Beteiligung Modulwagen Feuerwehr Steinach (gemeinsamer Rüstwagen)	6'000.00	einmalig
Feuerwehr	Unterlagen Erstellung Einsatzpläne	500.00	einmalig
Feuerwehr	Druckluftschlauchtrommel	250.00	einmalig
Feuerwehr	Küchenmischer (Wasserhahn)	300.00	einmalig
Feuerwehr	Ölauffangwanne	250.00	einmalig
Kindergarten	Aufstockung Kindergartenstühle	400.00	einmalig
Kindergarten	Sitzgelegenheit im Aussenbereich	4'500.00	einmalig
Schulliegenschaften	Planung Sanierungspaket Schulareal / Hartplatz	5'000.00	einmalig
Schulliegenschaften	Arbeitskleider Unterhaltsteam	800.00	einmalig
Schulliegenschaften	Tisch und Bänke für Spielplatz	5'800.00	einmalig
Schulliegenschaften	Maschendrahtzaun Sportplatz und Spielplatz	8'100.00	einmalig
Schulliegenschaften	Gerät zur Fensterreinigung zusammen mit Roggwil und Freidorf	1'000.00	einmalig
Schulliegenschaften	sechs neue Sprungkasten für Turnhalle (Austausch)	9'000.00	einmalig
Schulliegenschaften	Feuerlöschservice	500.00	alle 3 Jahre
Schulliegenschaften	Wartung Rauch- und Wärmeabzug	600.00	einmalig
Schulliegenschaften	Wärmeschutzfolien für Fenster Büro und Schulzimmer UG	5'200.00	einmalig
Schulleitung	Lizenzen	500.00	wiederkehrend
Informatik Schule	Anschaffungen diverse Apps und Lizenzen	3'000.00	einmalig
Informatik Schule	Reinigung Serverraum	3'400.00	einmalig
Kulturförderung	Musikgesellschaft, Beitrag für neue Uniform	12'000.00	einmalig
Sportförderung	Regio, Hallenbadverbund CHF 4.00 pro Einwohner	3'800.00	wiederkehrend
Parkanlagen und Wanderwege	Instandstellung Wanderweg Steinerburg	4'000.00	einmalig
Parkanlagen und Wanderwege	Holz für Feuerstelle Pfaffennase	1'000.00	einmalig
übrige Freizeitgestaltung	Beitrag an Einweihung Sitzplatz Jugendraum	500.00	einmalig
übrige Freizeitgestaltung	Jahresbeitrag an AYB	300.00	wiederkehrend
stationäre Pflege	evtl. Verluste Kautio n Pflegeheim Sonnhalden	20'000.00	wiederkehrend
ambulante Krankenpflege	Strategieprojekt Spitex Region (Samita.35)	1'500.00	einmalig
Gesundheitswesen, übrige	Hospiz-Dienst (Begleitung Schwerkranker und Sterbender)	500.00	wiederkehrend
Leistungen an Familien	Leistungsvereinbarung mit Wittenbach, Tageselternvermittlung	1'000.00	wiederkehrend

Kinderhorte	Fortsetzung Projekt Familien- und schulergänzende Kinderbetreuung	1'400.00	einmalig
Strassen, Brücken, Plätze	Landerwerb Käsereistrasse Einlenker Dorfstrasse	3'600.00	einmalig
Strassen, Brücken, Plätze	Plakatständer Format F4 für Kandelaber (BFU Kampagnen etc.)	1'880.00	einmalig
Werkhof	neues Eisen für Schneepflug	1'500.00	einmalig
Wasserversorgung	Revision Mitteldruckpumpe BHW	8'450.00	einmalig
Kanalisation	Spühlen und Fräsen Meteorwasserleitung Mattenhof	2'000.00	einmalig
Abfallbeseitigung	neuer HUFB Erlen/Sonnematt	10'000.00	einmalig
Abfallbeseitigung	Reinigung HUFB Mattenhof, Käsereistrasse, Habersack, Brühl und Feuerwehrdepot	500.00	wiederkehrend
öffentliche Gewässer	Bachverbauung Bergerbach, Abschnitt Mattenhof mit Zivilschutzorganisation	5'000.00	einmalig
Arten- und Landschaftsschutz	Broschüre Bepflanzung und Ökologie	500.00	einmalig
Friedhof	Anpassung und Unterhalt Geländer	11'600.00	einmalig
Raumplanung	Vertiefte Planung Dorfkernentwicklung	7'000.00	einmalig
Tourismus, kommunale Werbung	Fotos Gemeinde	300.00	einmalig
Tourismus, kommunale Werbung	Unterstützungsbeitrag Felix.die Zeitung	1'000.00	wiederkehrend
Tourismus, kommunale Werbung	Projekt Website Evaluationsworkshop (Wittenbach/Berg/Muolen/Hägenschwil)	1'500.00	einmalig
übrige Liegenschaften FV	Rodung Parzelle 153	6'500.00	einmalig

GELDFLUSSRECHNUNG 2021

Geldfluss aus Betriebstätigkeit	981'161.61
Jahresgewinn	258'885.26
Abschreibungen Verwaltungsvermögen	302'675.95
Einlagen in Fonds und Spezialfinanzierungen	10'891.56
Abschreibungen Investitionsbeiträge Verwaltungsvermögen	1'500.00
Kursgewinne/positive Wertberichtigungen Finanzvermögen	400.00
Auflösung passivierte Anschlussbeiträge	-49'270.00
Entnahmen aus Fonds und Spezialfinanzierungen	-22'099.60
Abnahme Forderungen	399'307.63
Zunahme aktive Rechnungsabgrenzungen Erfolgsrechnung	-37'915.63
Abnahme Vorräte und angefangene Arbeiten	763.00
Zunahme laufende Verbindlichkeiten	48'041.03
Zunahme passive Rechnungsabgrenzungen Erfolgsrechnung	22'615.75
Zunahme kurzfristige Rückstellungen Erfolgsrechnung	45'366.66
Geldfluss aus Investitionstätigkeit	-362'606.46
Investitionsausgaben Verwaltungsvermögen	-469'610.83
Investitionseinnahmen Verwaltungsvermögen	107'004.37
Finanzierungsüberschuss (Free Cashflow)	618'555.15
Geldfluss aus Finanzierungstätigkeit	-604'559.34
Kursgewinne/positive Wertberichtigungen Finanzvermögen	-400.00
Abnahme Sach- und immaterielle Anlagen Finanzvermögen	400.00
Abnahme langfristige Finanzverbindlichkeiten	-500'000.00
Zunahme Kontokorrente mit Dritten (Kontokorrentguthaben)	-104'559.34
Total Geldfluss	13'995.81
Kontrolle	
Bestand flüssige Mittel 01.01.2021	109'502.72
Bestand flüssige Mittel 31.12.2021	123'498.53
Zunahme flüssige Mittel	13'995.81

ANHANG ZUR JAHRESRECHNUNG

GRUNDSÄTZE DER RECHNUNGSLEGUNG EINSCHLIESSLICH DER WESENTLICHEN BILANZIERUNGS- UND BEWERTUNGSGRUNDSÄTZE

Die vorliegende Rechnung wurde in Übereinstimmung mit dem Gemeindegesetz (sGS 151.2) und der Verordnung über den Finanzhaushalt der Gemeinden (sGS 151.53) erstellt. Es werden die allgemeinen Grundlagen und Grundsätze der Rechnungslegung der St.Galler Gemeinden angewendet. Diese können bei der Finanzverwaltung bezogen werden.

Der vollständige Anhang zur Jahresrechnung 2021 ist auf der Webseite unter www.bergsg.ch/Amtsbericht.html verfügbar.

EIGENKAPITALNACHWEIS

Bezeichnung	Bestand 01.01.2021	Zunahme	Abnahme	Bestand 31.12.2021
Spezialfinanzierungen im EK	675'860.22	10'891.56	22'099.60	664'652.18
Wasserversorgung	299'362.45		22'099.60	277'262.85
Abfallbeseitigung	12'239.52	1'492.24		13'731.76
Abwasserbeseitigung	364'258.25	9'399.32		373'657.57
Aufwertungsreserve VV	55'115.00			55'115.00
Jahresergebnis	1'488'649.59	258'885.26	1'488'649.59	258'885.26
kumulierte Ergebnisse der Vorjahre	3'122'732.80	1'488'649.59		4'611'382.39
Total Eigenkapital	5'342'357.61	1'758'426.41	1'510'749.19	5'590'034.83

RÜCKSTELLUNGSSPIEGEL

Bezeichnung/Zweck	Bestand 01.01.2021	Veränderung	Bestand 31.12.2021	Kommentar
kurzfristige Rückstellungen	8'150.25	+45'366.66	53'516.91	
Mehrleistungen des Personals	8'150.25	+11'827.90	19'978.15	Mehrleistungen des Personals
Finanzaufwand	0	+33'538.76	33'538.76	Rückstellung infolge Steuerfussanpassung 136% auf 134%
langfristige Rückstellungen	0		0	
Total Rückstellungen	8'150.25	+45'366.66	53'516.91	

BETEILIGUNGSSPIEGEL

Name	Genossenschaft regionales Pflegeheim Sonnhalden Arbon
Rechtsform	Genossenschaft
Tätigkeit, erfüllte öffentliche Aufgaben	Führung Alters- und Pflegeheim
Anteil der Gemeinde Berg SG	Die Gemeinde Berg SG ist Genossenschafterin der Genossenschaft regionales Pflegeheim Sonnhalden Arbon. Sie besitzt Anteilscheine im Wert von CHF 263'100.00. Unser Gemeinderat Christian Bischoff ist Vertreter der Partnergemeinden in der Betriebskommission.
Buchwert	CHF 263'100.00
Zahlungsströme im Berichtsjahr	selbsttragend

Name	Abwasserverband Morgental
Rechtsform	Zweckverband
Tätigkeit, erfüllte öffentliche Aufgaben	Reinigung des Abwassers der acht Vertragsgemeinden
Anteil der Gemeinde Berg SG	Der Gemeindepräsident Sandro Parissenti ist Mitglied der Betriebskommission.
Buchwert	CHF 0.00
weitere Verbandsgemeinden	Mörschwil SG, Steinach SG, Tübach SG, Arbon TG, Egnach TG, Horn TG, Roggwil TG
Zahlungsströme im Berichtsjahr	CHF 145'181.00 (Betriebskosten)

Name	Gruppenwasserversorgung BHW
Rechtsform	Zweckverband
Tätigkeit, erfüllte öffentliche Aufgaben	Beschaffung und Lieferung von Trink-, Brauch- und Löschwasser in die Verteilnetze der angeschlossenen Mitglieder
Buchwert	CHF 0.00
weitere Verbandsgemeinden	Häggschwil SG, Waldkirch SG, Wittenbach SG, Roggwil TG
Zahlungsströme im Berichtsjahr	CHF 175'874.20 (Wasserbezüge, Ablieferungen Anschlussbeiträge und Gemeindebeitrag an Leitungserneuerungen)

Name	Zweckverband Kindes- und Erwachsenenschutz (KES) Region Rorschach
Rechtsform	Zweckverband
Tätigkeit, erfüllte öffentliche Aufgaben	Kindes- und Erwachsenenschutzbehörde
Buchwert	CHF 0.00
weitere Verbandsgemeinden	Goldach SG, Mörschwil SG, Rheineck SG, Rorschach SG, RorschacherBerg SG, Steinach SG, Thal SG, Tübach SG, Untereggen SG
Zahlungsströme im Berichtsjahr	CHF 47'354.40 (Kostenanteile)

Name	Regionales Grundbuchamt Goldach-Tübach-Untereggen-Berg
Rechtsform	Vertragslösung
Buchwert	CHF 0.00
Zahlungsströme im Berichtsjahr	CHF 82'820.83 (Entschädigung), -178'362.05 (Grundbuchgebühren)

Name	Zweckverband Schule für Musik
Rechtsform	Zweckverband
Tätigkeit, erfüllte öffentliche Aufgaben	Musikunterricht für Volksschüler, Jugendliche und Erwachsene
Buchwert	CHF 0.00
weitere Verbandsgemeinden	Muolen, Häggschwil, Wittenbach, reg. Oberstufenschulgemeinde Grünau Wittenbach
Zahlungsströme im Berichtsjahr	CHF 48'609.70 (Finanzbedarf, musikalische Grundschule, Schulgelder für Schulentlassene)

Name	Spitexverein Regio Wittenbach
Rechtsform	Verein
Tätigkeit, erfüllte öffentliche Aufgaben	Grund- und Behandlungspflege, hauswirtschaftliche Hilfe
Buchwert	CHF 0.00
Zahlungsströme im Berichtsjahr	CHF 21'102.50 (Defizitbeitrag)
Weitere Beteiligungen ohne massgebende Beeinflussung kapitalmässig oder organisatorisch und ohne wesentliches Risiko	IG GIS AG
	Abraxas Informatik AG
	Tierkörpersammelstelle Ladreute, Egnach
	Stadttheater St. Gallen
	Schweizerische Südostbahn AG (SOB)
	A-Region
	Raiffeisenbank Arbon
	Zivilstandsamt Rorschach
	Regionale Zivilschutzorganisation RZSO
Genossenschaft Olma Messen St. Gallen	

GEWÄHRLEISTUNGSSPIEGEL

Im Gewährleistungsspiegel werden aufgeführt:

- die Eventualverbindlichkeiten, insbesondere diejenigen, bei denen die Gemeinde zugunsten Dritter eine Verpflichtung eingeht, wie Bürgschaften, Garantieverpflichtungen oder Defizitgarantien;
- weitere Tatbestände mit Eventualcharakter, wenn sie noch nicht als Rückstellungen verbucht wurden.

Es bestehen keine Verpflichtungen per 31.12.2021.

ANLAGESPIEGEL – FINANZVERMÖGEN

Bezeichnung	Buchwert per 01.01.2021	Zugänge (+)	Abgänge (-)	Verkehrswertanpassungen (+/-)	Buchwert per 31.12.2021
Finanzanlagen					
Aktien und Anteilscheine	2'200.00				2'200.00
Total Finanzanlagen	2'200.00				2'200.00
Sachanlagen					
Grundstücke	3'000'400.00			-400.00	3'000'000.00
Gebäude	731'000.00				731'000.00
Total Sachanlagen	3'731'400.00			-400.00	3'731'000.00
Gesamttotal	3'733'600.00			-400.00	3'733'200.00

ANLAGESPIEGEL – VERWALTUNGSVERMÖGEN

Bezeichnung	Anschaffungskosten			Kumulierte Abschreibungen			Buchwert per 31.12.2021
	Stand per 01.01.2021	Zugänge (+) / Abgänge (-)	Umgliederungen	Stand per 31.12.2021	Umgliederungen	Stand per 31.12.2021	
Sachanlagen							
Grundstücke	67'345.60			67'345.60			67'345.60
Strassen / Verkehrswege	382'142.50			382'142.50		-106'158.45	275'984.05
Übrige Tiefbauten	128'292.80		888'284.28	1'016'577.08	-9'271.00	-43'018.50	973'558.58
Hochbauten	6'741'651.20		39'278.65	6'780'929.85	-1'108.20	-247'422.70	6'533'507.15
Mobilien	785'264.65	82'867.28		868'131.93	-63'130.00	-259'592.95	608'538.98
Anlagen im Bau	1'135'337.50	386'110.25	-927'562.93	593'884.82	10'379.20	-1'937.40	591'947.42
Übrige Sachanlagen	158'769.65			158'769.65	-11'990.00	-38'938.30	119'831.35
Total Sachanlagen	9'398'803.90	468'977.53		9'867'781.43	-415'118.30	-697'068.30	9'170'713.13
Immaterielle Anlagen							
Immaterielle Anlagen in Realisierung	166'259.25	633.30		166'892.55	-32'745.80	-32'745.80	134'146.75
Übrige immaterielle Anlagen	148'822.90			148'822.90	-70'849.91	-91'575.86	57'247.04
Total Immaterielle Anlagen	315'082.15	633.30		315'715.45	-103'595.71	-124'321.66	191'393.79
Beteiligungen, Grundkapitalien							
Beteiligungen an privaten Unternehmen	9'865.00			9'865.00			9'865.00
Beteiligungen an privaten Organisationen ohne Erwerbszweck	263'100.00			263'100.00			263'100.00
Total Beteiligungen, Grundkapitalien	272'965.00			272'965.00			272'965.00
Investitionsbeiträge							
Öffentliche Unternehmen	52'293.30			52'293.30	-2'988.20	-4'488.20	47'805.10
Total Investitionsbeiträge	52'293.30			52'293.30	-2'988.20	-4'488.20	47'805.10
Passivierte Anschlussbeiträge							
Passivierte Anschlussbeiträge	-709'605.14	-107'004.37		-816'609.51	29'067.45	78'337.45	-767'339.51
Total Passivierte Anschlussbeiträge	-709'605.14	-107'004.37		-816'609.51	29'067.45	78'337.45	-767'339.51
Gesamttotal	9'329'539.21	362'606.46		9'692'145.67	-492'634.76	-747'540.71	8'915'537.51

FINANZKENNZAHLEN 2021

SELBSTFINANZIERUNGSGRAD 138 %

Der Selbstfinanzierungsgrad zeigt an, in welchem Ausmass Neuinvestitionen durch selbsterwirtschaftete Mittel finanziert werden können. Ein Selbstfinanzierungsgrad unter 100 % führt zu einer Netto-Neuverschuldung, daher ist ein Selbstfinanzierungsgrad von über 100 % ideal. Für die Ermittlung der Kennzahl werden die Nettoinvestitionen (Investitionsausgaben abzüglich Investitionseinnahmen) der Selbstfinanzierung (Ertragsüberschuss zuzüglich Abschreibungen und Einlagen in Spezialfinanzierungen abzüglich Entnahmen aus Fonds und Spezialfinanzierungen und Entnahmen aus dem Eigenkapital) gegenübergestellt.

INVESTITIONSANTEIL 10 %

Der Investitionsanteil zeigt die Intensität der Investitionstätigkeit. Die Bruttoinvestitionen eines Jahres werden dabei an den Gesamtausgaben gemessen. Der Investitionsanteil der Gemeinde Berg SG zeigt eine starke Investitionstätigkeit.

BRUTTOVERSCHULDUNGSANTEIL 168 %

Der Bruttoverschuldungsanteil zeigt an, wie viele Prozente vom Finanzertrag benötigt werden, um die Bruttoschulden abzutragen. Er ist eine Grösse zur Beurteilung der Verschuldungssituation bzw. der Frage, ob die Verschuldung in einem angemessenen Verhältnis zu den erwirtschafteten Erträgen steht. Zur Ermittlung der Kennzahl werden die Bruttoschulden dem laufenden Ertrag gegenübergestellt. Ein Bruttoverschuldungsanteil bis zu 100 % wird als gut bewertet. Die hohe Verschuldung der Gemeinde Berg SG hat vor allem mit dem Neu- und Erweiterungsbau des Schulhauses zu tun.

ZINSBELASTUNGSANTEIL 1 %

Der Zinsbelastungsanteil sagt aus, welcher Anteil des laufenden Ertrags durch den Zinsaufwand gebunden ist. Der Zinsbelastungsanteil der Gemeinde Berg SG ist als gut zu beurteilen. Zu erwähnen ist, dass mit dem Nettozinsaufwand (Zinsaufwand abzüglich Zinsertrag) gerechnet wird.

NETTOSCHULD PRO EINWOHNER CHF 3'670.53

Die Nettoschuld pro Einwohner wird als Gradmesser für die Verschuldung verwendet.

KAPITALDIENSTANTEIL 6 %

Der Kapitaldienstanteil gibt Auskunft darüber, wie stark der laufende Ertrag durch den Zinsdienst und die Abschreibungen belastet ist. Die Kennzahl ist die Messgrösse für die Belastung des Haushaltes durch Kapitalkosten. Bei einem Kapitaldienstanteil von 5 – 15 % handelt es sich um eine tragbare Belastung.

JAHRESRECHNUNG 2021 UND BUDGET 2022 ELEKTRA BERG SG

FUNKTIONALE GLIEDERUNG – ERFOLGSRECHNUNG

Kontobezeichnung	Budget 2021		Rechnung 2021		Budget 2022	
	Aufwand	Ertrag	Aufwand	Ertrag	Aufwand	Ertrag
Elektrizität	907'220.00	823'090.00	758'571.77	771'791.94	897'290.00	792'620.00
Elektrizität allgemein	178'490.00	15'200.00	167'657.37	15'012.25	189'260.00	15'200.00
Elektrizitätsnetz	227'730.00		140'252.54		239'630.00	
Stromhandel und Übriges	460'500.00	801'200.00	409'995.34	749'479.74	427'700.00	768'100.00
Finanzierungskonto	40'500.00	6'690.00	40'666.52	7'299.95	40'700.00	9'320.00
Nicht aufgeteilte Posten			13'220.17			
Nicht aufgeteilte Posten			13'220.17			
Gesamtergebnis		84'130.00				104'670.00

ERFOLGSRECHNUNG 2021

Die Erfolgsrechnung der Elektra Berg SG schliesst mit einem Gewinn von CHF 13'220.17 ab. Budgetiert war ein Aufwandüberschuss von CHF 84'130.00, somit resultiert eine Besserstellung von CHF 97'350.17. Diese ergibt sich hauptsächlich aus den Minderausgaben für **das Elektrizitätsnetz**, da für die Anschaffung der Zähler ca. CHF 5'900.00 Minderausgaben entstanden sind, sowie Einsparungen bei den Honoraren von ca. CHF 21'000.00, und auch der Unterhalt Leitungsnetz ist über CHF 60'000.00 günstiger ausgefallen, da weniger Aufwendungen für Hausanschlüsse getätigt werden mussten und im Unterhalt Netz nicht alles umgesetzt werden konnte.

Beim **Stromhandel** sind die Abweichungen im Aufwand und Ertrag auf die Verbuchung der Einspeisevergütung der PV-Anlagen zurück zu führen. Budgetiert waren sie im Energieankauf, effektiv verbucht werden sie im Energieverkauf. Die Differenz Ertrag/Aufwand im Vergleich Budget und Rechnung stimmt fast überein.

BUDGET 2022

Im Jahr 2022 wird für die Elektra Berg SG mit einem Aufwandüberschuss von CHF 104'670.00 gerechnet. In der Funktion **Elektrizitätsnetz** sind Kosten für ein Energieplan, die strukturierte Energiebeschaffung, Anpassung der Reglemente, Bewirtschaftung SPM und EDM, Umlegung NS-Kabelleitungen Zwingensteinhub sowie Baukosten für neue Anschlüsse Sonnmatt budgetiert. Die Aufwendungen im **Stromhandel** werden aufgrund des erwarteten Mehrbezugs infolge der Bautätigkeit und Fertigstellung der zweiten Etappe Dorfwiese sowie der neuen Einfamilienhäuser an der Sonnmatt ansteigen. Im **Finanzierungskonto** können ab 2021 lediglich noch 1 Rappen pro kWh an die Gemeinde abgegeben werden, ausser die Elektra Berg SG erzielt einen Gewinn.

GESTUFTER ERFOLGSAUSWEIS

Kontobezeichnung	Budget 2021	Rechnung 2021	Budget 2022
Betrieblicher Aufwand	906'720.00	758'571.99	897'290.00
Sach- und übriger Betriebsaufwand	821'790.00	673'445.47	807'720.00
Abschreibungen Verwaltungsvermögen	44'930.00	44'460.00	48'870.00
Transferaufwand	40'000.00	40'666.52	40'700.00
Betrieblicher Ertrag	-822'290.00	-770'381.99	-791'620.00
Entgelte	-816'400.00	-764'491.99	-783'300.00
Transferertrag	-5'890.00	-5'890.00	-8'320.00
Betriebsergebnis	84'430.00	-11'810.00	105'670.00
Finanzaufwand	500.00	-0.22	
Finanzertrag	-800.00	-1'409.95	-1'000.00
Finanzergebnis	-300.00	-1'410.17	-1'000.00
Operatives Ergebnis	84'130.00	-13'220.17	104'670.00
Einlagen in Reserven		13'220.17	
Entnahmen aus Reserven			
Ergebnis aus Reserveänderung		13'220.17	
Gesamtergebnis	84'130.00		104'670.00

BILANZ

Kontobezeichnung	Bilanz 31.12.2020	Bilanz 31.12.2021	Zu- / Abnahme
AKTIVEN	1'282'388.79	1'451'441.66	169'052.87
Finanzvermögen	261'124.60	248'678.88	-12'445.72
Forderungen	221'124.60	209'748.65	-11'375.95
Kurzfristige Finanzanlagen	40'000.00	37'500.00	-2'500.00
Aktive Rechnungsabgrenzungen		1'430.23	1'430.23
Verwaltungsvermögen	1'021'264.19	1'202'762.78	181'498.59
Sachanlagen VV	997'764.19	1'183'762.78	185'998.59
Immaterielle Anlagen	22'500.00	18'000.00	-4'500.00
Beteiligungen, Grundkapitalien	1'000.00	1'000.00	
PASSIVEN	-1'282'388.79	-1'451'441.66	-169'052.87
Fremdkapital	-676'970.15	-832'802.85	-155'832.70
Laufende Verbindlichkeiten	-576'878.45	-718'962.85	-142'084.40
Passive Rechnungsabgrenzungen	-16'771.70		16'771.70
Langfristige Finanzverbindlichkeiten	-83'320.00	-113'840.00	-30'520.00
Eigenkapital	-605'418.64	-618'638.81	-13'220.17
Reserven	-605'418.64	-618'638.81	-13'220.17

INVESTITIONSRECHNUNG

Kontobezeichnung	Budget 2021	Rechnung 2021	Budget 2022
Elektrizitätsnetz	400'401.62	189'548.59	265'203.71
Erschliessung Dorfwiese 1. Etappe	53'450.66	27'652.18	25'798.48
Erschliessung Dorfwiese 2. Etappe	0.00	0.00	120'000.00*
Verkabelung Rappen	145'534.13	361.88	145'172.25
Trafostation Dorf	52'443.01	24'210.03	28'232.98
Netzsanierung Habersack	163'973.82	173'734.50	abgeschlossen
Anschlussbeiträge Elektra	-15'000.00	-36'410.00	-54'000.00
Finanzierungskonto	-400'401.62	-189'548.59	-265'203.71
Passivierte Einnahmen	15'000.00	36'410.00	54'000.00
Aktivierete Ausgaben	-415'401.62	-225'958.59	-319'203.71

*unter Vorbehalt der Zustimmung des Budgets 2022 durch die Bürgerversammlung

Erschliessung Dorfwiese 1. Etappe, die Arbeiten werden mit der Bauphase der MFH B1 & B2 abgeschlossen.

Erschliessung Dorfwiese 2. Etappe, im Gesamtprojekt Erschliessung Dorfwiese wurde die Netzverstärkung ab der Trafostation Dorf bis zur Verteilkabine 1 Käsereistrasse vorgesehen. Die Umsetzung wird mit den Fertigstellungen der MFH B1 & B2 notwendig.

Die Arbeiten für die **Verkabelung Rappen** wurden im 2021 nicht umgesetzt. Die Ausführung erfolgt im 2022.

Der Ausbau der **Trafostation Dorf** konnte nicht abgeschlossen werden. Die Arbeiten werden im 2022 abgeschlossen.

Die **Netzsanierung Habersack** konnte abgeschlossen werden. Die budgetierten Kosten wurden um CHF 9'760.70 überschritten. Begründung der Mehrkosten:

- Erhöhung Kabelpreise (Rohstoffpreis Kupfer)
- Mehraufwendungen bei der Erstellung von Provisorien
- Mehraufwendungen Installationsanpassungen Hausanschlusskästen zu den Tableaus
- zwei zusätzliche Hausanschlüsse erstellt

Aufgrund der grossen Bautätigkeiten wurden die geplanten Einnahmen der **Anschlussbeiträge** übertroffen. Es konnten noch nicht alle Hausanschlüsse vollumfänglich realisiert werden, daher sind fürs 2022 weitere Einnahmen aus Anschlussbeiträgen von CHF 54'000.00 vorgesehen.

NEUE AUSGABEN 2022

Die Deklaration der neuen Ausgaben zeigt die Zusammenfassung der relevanten neuen Ausgaben auf. Es ist ersichtlich, ob die Kosten einmalig anfallen oder es sich um wiederkehrende Kosten handelt.

Funktion	Bezeichnung	Betrag in CHF	Periodizität
Elektrizität allgemein	Überarbeitung Kundenrechnung/Neugestaltung	5'000.00	einmalig
Elektrizitätsnetz	Konzept Vorprojekt regionale Zusammenarbeit Elektrizitätsversorgungen	5'000.00	einmalig
Elektrizitätsnetz	8 neue Weihnachtssterne (inkl. Halterung)	7'600.00	einmalig
Elektrizitätsnetz	Ausserbetriebnahme Rundsteuerungsanlage	1'500.00	einmalig

PRÜFUNG UND GENEHMIGUNGSVERMERKE

Vorstehende Jahresrechnungen

- Gemeinderechnung
- Elektrarechnung

sind per 31. Dezember 2021 erstellt worden.

Die Richtigkeit bescheinigt

Die Finanzverwalterin:
Manuela Hafner

Die Richtigkeit der Steuerabrechnung bescheinigt

Die Steuersekretärin:
Manuela Hafner

Vorstehende Jahresrechnungen, die Budgets sowie der Steuer- und Finanzplan wurden vom Gemeinderat geprüft und gutgeheissen.

Gemeinderat Berg SG
Berg SG, 28. Februar 2022

Der Gemeindepräsident:
Sandro Parissenti

Die Gemeinderatsschreiberin:
Olivia Grosset-Grange

BERICHT UND ANTRÄGE DER GESCHÄFTSPRÜFUNGSKOMMISSION

BERICHT DER GESCHÄFTSPRÜFUNGSKOMMISSION AN DIE BÜRGERVERSAMMLUNG DER POLITISCHEN GEMEINDE BERG SG

Im Rahmen der gesetzlichen Bestimmungen haben wir die Buchführung, die Jahresrechnung und die Amtsführung für das Rechnungsjahr 2021 sowie die Anträge des Rates über das Budget und den Steuerfuss für das Rechnungsjahr 2022 geprüft.

Für die Jahresrechnung und die operative Amtsführung ist der Gemeinderat verantwortlich, während unsere Aufgabe darin besteht, diese retroaktiv zu prüfen und zu beurteilen.

Die Geschäftsprüfungskommission (GPK) hat die Prüfung der Posten und Angaben der Jahresrechnung der Gemeinde Berg SG und der Elektra der OBT AG, St. Gallen, übertragen. Zudem wurde mit der OBT AG ein detailliertes mittelfristiges Prüfprogramm für zusätzliche schwerpunktmässige Prüfungen im Kostenrahmen der Vorjahre definiert. Unsere Prüfung erfolgte mittels Analysen und Erhebungen auf der Basis von Stichproben. Ferner beurteilten wir die Anwendung der massgebenden Haushaltsvorschriften, die wesentlichen Bewertungsentscheide sowie die Darstellung der Jahresrechnung als Ganzes. Bei der Prüfung der Amtsführung wird beurteilt, ob die Voraussetzungen für eine gesetzeskonforme Amtsführung gegeben sind.

Gemäss unserer Beurteilung entsprechen die Buchführung, die Jahresrechnung, die Amtsführung sowie die Anträge des Rates über das Budget und den Steuerfuss 2022 den gesetzlichen Bestimmungen.

Dem Gemeinderat, dem Schulrat, sowie dem gesamten Gemeinde- und Schulpersonal sprechen wir unseren Dank und unsere Anerkennung für die geleistete Arbeit aus.

Berg SG, 17. Februar 2022

Die Geschäftsprüfungskommission

Reto Hadorn, Präsident
Stefan Schillig
Pascal Büchler
Aphinya Derungs, Aktuarin
René Etienne

Aufgrund unserer Prüfungstätigkeit empfehlen wir Ihnen, folgenden Anträgen zuzustimmen:

1. Die Jahresrechnungen 2021 seien zu genehmigen.
2. Die Anträge des Rates über die Budgets und den Steuerfuss für das Rechnungsjahr 2022 seien zu genehmigen.

BEHÖRDENVERZEICHNIS

VERWALTUNGSORGANISATION

Gemeindepräsidium, Bauverwaltung, Werke

Sandro Parissenti (80 %)
071 455 11 93 – sandro.parissenti@bergsg.ch

Gemeinderatskanzlei, Wahlbüro, Sozialamt, Asylwesen, Landwirtschaftsamt, Einwohneramt, Sektionschef, Bestattungsamt, Hundekontrolle, AHV-Zweigstelle

Olivia Grosset-Grange (100 %)
071 524 11 02 – olivia.grosset-grange@bergsg.ch

Finanzen, Betreibungsamt, Steueramt

Manuela Hafner (100 %)
071 524 11 06 – manuela.hafner@bergsg.ch

Berg Aktuell, Website

Cornelia Rütsche (10 %)
071 455 20 55 – cornelia.ruetsche@psberg.ch

Bauamt (Werkhof)/Grünabfuhr

Paul Mäder
Meinrad Würth
Peter Romer

Hauswartung

Viktor Eigenmann (100 %)
071 523 88 00 – viktor.eigenmann@bergsg.ch
Angelica Pfister (40 %)
071 455 11 92 – angelica.pfister@bergsg.ch

Grundbuchamt

Regionales Grundbuchamt Goldach-Tübach-Untereggen-Berg, Hauptstr. 2, 9403 Goldach
058 228 78 33 – grundbuchamt@goldach.ch

Zivilstandsamt Rorschach

Regionales Zivilstandsamt Rorschach,
Hauptstr. 29, 9400 Rorschach
071 844 21 47 – zivilstandsamt@rorschach.ch

SCHULVERWALTUNG

Primarschule Berg SG, Schulhaus Brühl, Berg SG
www.psberg.ch – primarschule@psberg.ch

Schulratspräsidentin

Anneliese Leitner (20 %)
071 524 11 05 – anneliese.leitner@psberg.ch

Schulrat

Anneliese Leitner, Schulratspräsidentin
Thomas Birri, Vize-Schulratspräsident
Kathrin Waldvogel, Mitglied

Schulleitung Kindergarten und Primarschule

Maria Leonardi (50 %)
071 455 20 55 – maria.leonardi@psberg.ch

Schulsekretariat

Cornelia Rütsche (40 %)
071 455 20 55 – cornelia.ruetsche@psberg.ch

BEHÖRDEN UND KOMMISSIONEN

Gemeinderat

Sandro Parissenti, Gemeindepräsident
Christian Bischoff, Mitglied
Anneliese Leitner, Schulratspräsidentin
Cyrill Meier, Mitglied
Christian Würth, Vize-Gemeindepräsident

Stimmzähler

Karin Huber
Reto Länzlinger
Max Oberholzer
Cornelia Popp
Vanessa Eigenmann (Ersatz)
Nicole Weber (Ersatz)

Einbürgerungskommission

Sandro Parissenti, Präsident
Christian Bischoff, Mitglied
2 Vertreter Ortsbürgerrat, Mitglieder
Olivia Grosset-Grange, Aktuarin (ohne Stimmrecht)

Feuerschutzkommission

Raphael Popp, Präsident
Cyrill Meier, Mitglied
Olivia Grosset-Grange, Aktuarin (ohne Stimmrecht)
Sandro Parissenti, Mitglied
Wälli AG, Berater (ohne Stimmrecht)

Friedhofskommission

Sandro Parissenti, Präsident
Olivia Grosset-Grange, Aktuarin (ohne Stimmrecht)
Paul Mäder, Berater (ohne Stimmrecht)
Cyrill Meier, Mitglied
2 Vertreter der Kath. Kirchenverwaltung, Mitglieder

Geschäftsprüfungskommission

Reto Hadorn, Präsident
Pascal Büchler, Mitglied
Aphinya Derungs, Aktuarin
René Etienne, Mitglied
Stefan Schillig, Mitglied

Integrationskommission

Christian Bischoff, Präsident
Sandra Hopf, Mitglied
Olivia Grosset-Grange, Mitglied

Kommission zum Schutz des Ortsbildes und der Denkmäler

Cyrill Meier, Präsident
Robert Bamert, Mitglied
Christian Würth, Mitglied

SCHULJAHR 2021/2022

	ERSTER FERIENTAG		LETZTER FERIENTAG	
Frühlingsferien	Samstag	09.04.2022	Sonntag	24.04.2022
Sommerferien (ab Freitag 11:00 Uhr)	Samstag	09.07.2022	Sonntag	14.08.2022

Besondere Unterrichtswoche

Skilager 3. bis 6. Klasse	14. bis 18. März 2022
Sonderwoche Kiga – 6. Klasse	21. bis 25. März 2022

weitere schulfreie Tage	Freitag nach Auffahrt	27.05.2022
-------------------------	-----------------------	------------

SCHULJAHR 2022/2023

Beginn am Montag, 15. August 2022

	ERSTER FERIENTAG		LETZTER FERIENTAG	
Herbstferien	Samstag	01.10.2022	Sonntag	23.10.2022
Weihnachtsferien	Samstag	24.12.2022	Sonntag	08.01.2023
Winterferien	Samstag	28.01.2023	Sonntag	05.02.2023
Frühlingsferien	Samstag	08.04.2023	Sonntag	23.04.2023
Sommerferien	Samstag	08.07.2023	Sonntag	13.08.2023

SCHULJAHR 2023/2024

Beginn am Montag, 14. August 2023

	ERSTER FERIENTAG		LETZTER FERIENTAG	
Herbstferien	Samstag	30.09.2023	Sonntag	22.10.2023
Weihnachtsferien	Samstag	23.12.2023	Sonntag	07.01.2024
Winterferien	Samstag	27.01.2024	Sonntag	04.02.2024
Frühlingsferien	Samstag	06.04.2024	Sonntag	21.04.2024
Sommerferien	Samstag	06.07.2024	Sonntag	11.08.2024

Den Eltern stehen zwei Halbtage pro Schuljahr zur freien Verfügung. Für weitere Ferien wird kein Urlaub erteilt.
Sommerferienbeginn: Freitag, 11.00 Uhr – Übrige Ferien: nach Stundenplan, spätestens um 15.30 Uhr.